

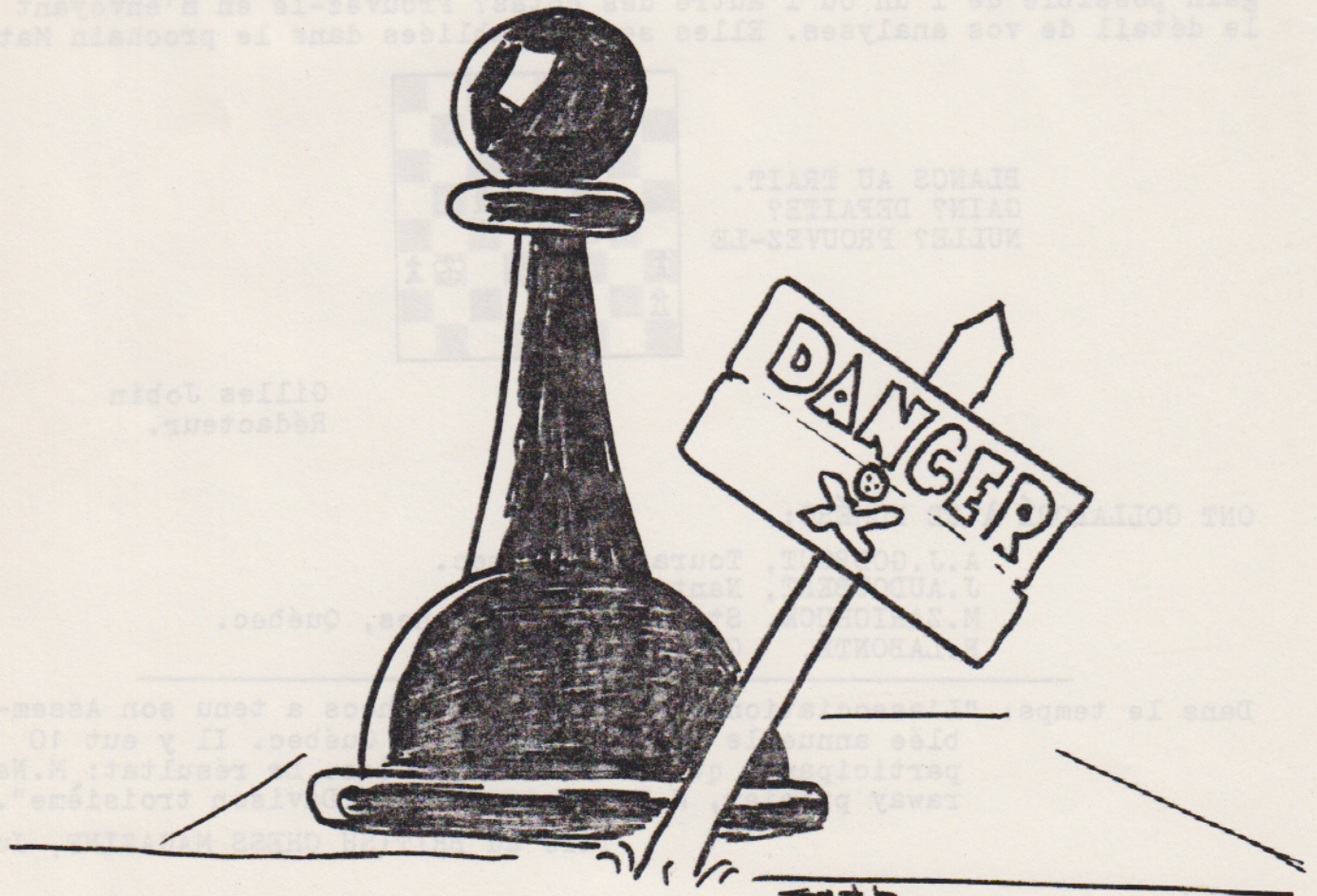
# MATOU

N° 4

LA REVUE DE LA LIGUE D'ECHECS DE L'OUTAOUAIS INC.,

UN PETIT EXERCICE, page 2  
L'ASSEMBLÉE ANNUELLE DE LA  
LIGUE: CONVOCATION, page 3  
LE MOT DU PRÉSIDENT, page 3  
MORPHY: SON HISTOIRE, page 4  
LA BALLADE ÉCHIQUEENNE, UNE  
PARTIE POÉTIQUE, page 4  
DENYS LAURIN, PREMIER À  
OTTAWA, page 5

LE JOURNAL D'UN JOUEUR D'  
ÉCHECS PAR CORRESPONDANCE, page 6  
FANTASTIQUES ABÎMES ENCÉPHA-  
LIQUES, page 9  
LES CLUBS, page 11  
PARTIES, page 13  
LE JEU DIVIN DES ECHECS, page 18  
LES PROBLEMES A GOUBOUT, page 19



SEPT. \* OCT. 1980



Encore une fois, nous déplorons l'absence du 3è article de P.A. Viaggio sur le gambit Letton. Nous tentons présentement d'entrer en contact avec Pablo et nous espérons publier cet article dans notre prochain numéro. Mille excuses pour ce délai et nous espérons que votre patience sera récompensée.

Il y a cependant un excellent article de notre ami Jean Audoubert. J'invite tous les lecteurs à tenter de résoudre les problèmes posés par Jean et à lui envoyer leurs solutions.

À lire absolument: la captivante 3e partie du journal de Michel Z. En passant, nous souhaitons la meilleurs des chances à notre ami dans le tournoi WT/M/GT/110

Pour vous détendre, le jeu divin des échecs en page 18 . Je me demande ce que vous en pensez...

Et bien sur, Morphy revient, plus fort que jamais!

Plusieurs parties dans ce long (19pages!!!) numéro. Et certaines très intéressantes, en particulier celle entre le club Ajedrez et le club Penã Ardid. À jouer et rejouer. Sans oublier 4 beaux Lettons.

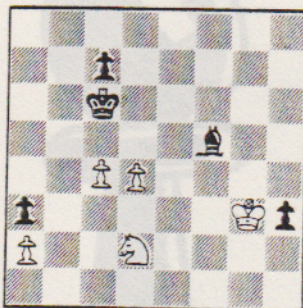
La sélection de notre ami Alain Godbout contient de beaux problèmes et trois inédits. Solutionnistes: à vos échiquiers!

Je mentionne aussi que le dessin de notre page couverture est d'Alain.

Quant au MATOU #5, je crois le mettre à la poste vers le premier décembre prochain. Comme ça, vous pourrez le montrer à vos parents et amis à l'occasion des Fêtes!

Pour finir, j'aimerais exercer votre pouvoir d'analyse . Dans la position du diagramme ci-dessous, les Blancs sont au trait. Y a-t-il gain possible de l'un ou l'autre des cotés? Prouvez-le en m'envoyant le détail de vos analyses. Elles seront publiées dans le prochain Matou.

BLANCS AU TRAIT.  
GAIN? DEFAITE?  
NULLE? PROUVEZ-LE



Gilles Jobin  
Rédacteur.

ONT COLLABORÉ À CE NUMÉRO:

A.J.GODEBOUT, Touraine, Québec.  
J.AUDOUBERT, Nantes, France  
M.ZARICHUCK, Ste-Anne-des Plaines, Québec.  
R.LABONTÉ, Gatineau, Québec

Dans le temps: "L'association Canadienne des Echecs a tenu son Assemblée annuelle le mois dernier à Québec. Il y eut 10 participants qui jouèrent 2 rondes. Le résultat: M.Narraway premier, M.Pope second et M.Davison troisième".

Tiré du BRITISH CHESS MAGAZINE, Juin 1895



# IMPORTANT

Il y aura, Jeudi le 6 Novembre 1980, L'ASSEMBLEE GENERALE ANNUELLE de la Ligue d'Echecs de l'Outaouais à la Brasserie O'Keefe au 30 rue Ducharme à Hull (près des Galeries de Hull), à 19:00 hres. Cette assemblée convie tout résident du Québec de la zone 07 soit tous ceux qui ont à coeur les échecs dans un club ou dans leur salon. Il n'y a aucune carte de membre obligatoire pour participer. L'horaire comprendra une rétrospective 79-80, la saison 80-81, les élections du nouveau comité de la ligue et des questions d'ordre générale accompagnées de celle qui se prend en douceur. C'EST UN RENDEZ-VOUS À NE PAS MANQUER.

Réjean Labonté,  
Président LEO.

## MESSAGE DU PRÉSIDENT

C'est avec un succès retentissant sinon phénoménal, qu'eut lieu à Montréal le Championnat ouvert du Québec (COQ). Je lève mon chapeau devant l'équipe de M. Côté qui avec ou sans "La Presse" a su relever ce défi de très grande taille. Bravo, et La Ligue d'Echecs de l'Outaouais vous félicite. Pendant cette semaine passée à Montréal, j'ai pu faire des rencontres très intéressantes, et j'ai même dirigé une entrevue au poste radiophonique C.F.C.F. pour le compte de ce tournoi majeur "en anglais" avec le Maître Yougoslave Slobodan Pavlovic. Ce fut très enrichissant et j'en garde un souvenir intarissable.

Toutefois, si je me souviens bien, lors d'une assemblée antérieure de la FQE, je m'étais prononcé en faveur de faire voyager le COQ en province pour l'unique raison de ce qu'aurait apporté cet événement majeur sous forme promotionnelle pour les échecs. Aujourd'hui, je dois avouer, après avoir réfléchi longuement sur la question, que le COQ se doit de demeurer à Montréal. Pourquoi? Tout simplement parce qu'au point de vue commanditaires, géographie, logement, transport (avion, train, autobus, métro), population, médias et plusieurs autres qualificatifs appréciables que je passe, font que si tous les chemins mènent à Rome, les futurs Championnat Ouvert du Québec mènent à Montréal. Remarquez que ceci n'est que mon humble opinion.

\* \* \* \* \*

### **MASSON: FORMATION D'UN GROUPE DE JOUEURS D'ÉCHECS**

Les amateurs de parties d'échecs peuvent s'inscrire pour former un groupe en téléphonant à Paul Morin, 986-1476. ou à Yolain Bianchi, 986-1579.



Morphy gagna sa première partie contre Paulsen en 36 coups. Cette partie fut d'un standard brillant usuel. Mais comment mémorable fut la superbe défense de Paulsen, qui causa plus qu'un problème à Morphy.

Dans leur deuxième partie, Paulsen prit de plus en plus de temps, entre autre il prit jusqu'à une heure et quinze minutes pour jouer un coup. Avant de jouer son 23e coup, il utilisa 35 minutes. À un moment donné, par inadvertance, Morphy toucha sa Dame; aux échecs, si on touche une pièce il faut la jouer, et Morphy démontra après la partie, que sauf cette erreur, il aurait gagné tandis qu'il dut se contenter d'une partie nulle.

La troisième fut gagnée haut la main par Paulsen. La quatrième fut nulle. Morphy gagna cinq parties contre Paulsen et le premier prix de \$300.00. Aussi, il collecta \$3000. pour écrire une colonne d'échecs dans le New York Ledger. Il eut beaucoup de cadeaux, entre autre un cabaret avec son portrait gravé avec Paulsen qu'un jeune photographe nommé Brady avait pris pendant le match.

À partir de ce moment, les commanditaires de Morphy envoyèrent immédiatement un défi à Howard Staunton qui était le fameux joueur Anglais. On sait qu'à ce temps, l'Angleterre était le centre d'échecs par excellence, au même titre que la Russie aujourd'hui.

(À SUIVRE)

LA BALLADE ÉCHIQUEENNE  
PARTIE POÉTIQUE

Echiquistes, oyez! C'est une bataille immortelle  
Qu'aujourd'hui mes vers vous parlent:  
Quand s'avança le pion du Roi blanc,  
Il trouva celui du Roi noir sur sa route.  
Un Cavalier vint dégager le chemin  
Et se heurta au Cavalier de la Dame noire.  
Le Fou se place alors sur la quatrième de Fou,  
Tandis que la Dame pousse son pion d'un pas.  
L'autre Cavalier accourt; il est aussitôt  
Contré par le Fou. Mais il tue le pion,  
Laissant sa Dame à la merci de l'ennemi,  
Elle meurt, mais pas en vain, et enfin,  
Tombera le chef des noirs; il ne sut pas prévoir  
L'échec du Fou, ni le mat du Cavalier.

de Cambrai-Digny, 1750

(voir dans la page des problèmes pour la  
notation prosaïque de la partie)

"Vos yeux sur les ailes, votre tête sur le centre: telle est la  
signification profonde du jeu positionnel"

A.Nimzovich, Chess Praxis

"Il y a deux genres de sacrifices: les corrects... et les miens!"

M.Tal



## DENYS LAURIN REMPORTE LE TOURNOI DE LA FÊTE DU TRAVAIL

Denys Laurin connut un véritable succès au tournoi de la fête du travail organisé par le club d'échecs RA d'Ottawa. En remportant ce tournoi, c'était la première fois qu'un "gars de chez nous" réalisait une telle victoire.

Partant 15e sur 26 compétiteurs, dans la section des plus de 1700, Denys dut défaire R.Faulkner, F.Sexton et Avilès dans les trois premières rondes, puis perdit contre M.Horvat, remporta le gain contre J.Green-Krotki (2157), le favori au départ, et finalement annula contre Z.Daky. En tout et pour tout, une performance de 2100!!! Et dire que Denys n'était coté que 1799 au départ.

A noter qu'il n'a pas gagné en vertu de ses 4.5 points. En effet, M.Horvat a réussi 5 points dans ce tournoi. Cependant à cause d'un nouveau système de pointage, le système Haida, le gain revenait à Denys.

Un mot d'explication sur ce système inventé par le maître Canadien Jonathan Berry: le résultat des parties est basé sur la force du joueur défait. Par exemple, un gain contre un 1925 remportait 52 points Haida, une nulle 26 et une défaite 0 (Voir le tableau ci-dessous).

| <u>Scoring:</u> | <u>Rating, Group A</u> | <u>Rating, Group B</u> | <u>Points for:</u> | <u>Win</u> | <u>Draw</u> |
|-----------------|------------------------|------------------------|--------------------|------------|-------------|
|                 | below 1751             | below 1350             |                    | 40         | 20          |
|                 | 1751 - 1800            | 1351-1400 or unrated   |                    | 42         | 21          |
|                 | 1801 - 1850            | 1401-1450              |                    | 44         | 22          |
|                 | 1851 - 1900            | 1451-1500              |                    | 48         | 24          |
|                 | 1901 - 1950            | 1501-1550              |                    | 52         | 26          |
|                 | 1951 - 2000            | 1551-1600              |                    | 60         | 30          |
|                 | 2001 - 2050            | 1601-1650              |                    | 68         | 34          |
|                 | 2051 - 2100            | 1651-1700              |                    | 80         | 40          |
|                 | 2101 or more           | -----                  |                    | 92         | 46          |

Le classement des joueurs est déterminé par le total de ces points Haida accumulés à la fin du tournoi. Un avantage: il y a très peu de chance d'avoir égalité dans le classement final tout au moins pour les premières places.

Donc, dans la classe des plus de 1700: Premier Denys Laurin, Deuxième Jan Green-Krotki et troisième Miro Horvat.

Dans la classe des moins de 1700 on retrouve en première place Roy Sletcher suivi de près par Peter Hum.

Dirigé par Jonathan Berry, ce tournoi s'est très bien déroulé, sans anicroches et la ligue d'échecs de l'Oubouais félicite tous les organisateurs pour leur excellent travail et tous les joueurs participants.



### CHAMPIONNAT OUVERT D'OTTAWA (11-12-13 octobre 1980)

Lieu: RA Centre, 2451 Riverside Dr. Ottawa.

Tournoi de 6 rondes (2/jour) coté à la Fédération Canadienne.

Inscription sur place à \$19 pour les adultes et \$17 pour les juniors.

Prix: environ \$1000 basé sur 85 inscriptions.

Cadence: 45/2hrs et ensuite 25/hre.

Prière d'apporter vos horloges si vous en possédez.

Renseignements supplémentaires: Daug Burgess, 1955 Cardinal Court, Ottawa.



# JOURNAL D'UN JOUEUR D'ÉCHECS PAR CORRESPONDANCE (3)

13/7/80

PAR MICHEL ZARICHUCK

Journée affreuse, aujourd'hui. Pour débiter, les gardes ont "oublié" de nous faire déjeuner ce matin. Puis, je me suis cogné le genou contre ma table de travail. Ensuite, dans une partie de balle-molle, ce soir, j'avais le 3e retrait dans mon gant, à la dernière manche. Mais la balle a frappé quelque chose devant moi. Elle m'a bondi en pleine figure, me fracassant les lunettes et me coupant à trois différents endroits autour de l'oeil droit. Il va sans dire, on a perdu la partie. Mais mon gérant m'a consolé en disant: "Au moins, le Russe, tu n'as pas abîmé la balle".

15/7/80

Eh bien! je suis victime de toutes les jokes de la place aujourd'hui. J'ai un bel oeil au beurre noir et j'entends: "Aie, il cogne dur ton jeune", "T'es-tu chicané avec ta femme, encore?". Même les 5'2", 120lbs m'insultent: "Punchy, on fait une couple de rondes?". J'en peux plus. La dernière aiguille vient de m'être plantée: "C'est donc bien violent, les échecs par correspondance!?". Pourquoi pas?

17/7/80

Bonne nouvelle, mon ange.

Je viens de recevoir la liste des participants au tournoi WT/M/GT/110. Je suis le No.11 de 15 joueurs. J'ai les Blancs contre:

- #1- Senor Armando Acevedo, Mexique. 1.Cc3
- #3- M. Nereo Butkovic, Yougoslavie. 1.e4 et si 1-...c5 alors 2-b4
- #5- M. Jorgen Nielsen, Danemark. 1.Cc3
- #7- Mr. Doug Hamilton, Australie. 1.Cc3
- #9- M. Jovan Petras, Yougoslavie. Voir No.3
- #12- Camarade B.V. Brodsky, URSS. Voir No.3
- #14- Meneer Dick Straathof, Pays-Bas. 1.Cc3

J'ai les Noirs contre:

- #2- Mr. Bruce Altschuler, Etats-Unis
- #4- Camarade Poliansky, URSS
- #6- Mr. David Kilgour, Ecosse
- #8- Herr Gottfried Schwertel, Allemagne Fédérale
- #10- Herr Wolfgang Friedrich, " "
- #13- Mr. Wayne L. Rohricht, Etats-Unis
- #15- M.Leopold Pecak, Pologne

C'est un très bon assortiment de joueurs. De plus, nous semblons tous être des recrues à la classe des maîtres. Seulement le camarade Brodsky qui a terminé 12e sur 15 dans la section #54 et M. Jorgen Nielsen qui a terminé 8e/13 dans la 1/2-finale #6 du XIe Championnat du monde ont quelque peu d'expérience. Ça promet.

19/7/80

Allo, allo.

En feuilletant FERNESCHACH, j'apprends que Mr. Hamilton joue pour l'équipe olympique australienne, échiquier #4. En plus, il a déjà accumulé 10 victoires et 2 nulles dans la section #63. Alors, il semble un adversaire de taille et le favori de notre groupe. Wow!

21/7/80

Salut, amour.

Paul Raijmackers, match Pays-Bas/Canada, échiquier #12, m'envoie aujourd'hui un proverbe arabe qui me touche beaucoup:



"Les mosques sont toujours grandes ouvertes, mais sont toujours vides,  
Les prisons sont toujours closes, néanmoins sont toujours remplies"  
Quel paradoxe humain.

22/7/80

Un autre meurtre à Archambault! C'est devenu une épidémie. Déjà 15 prisonniers sont morts assassinés depuis mon arrivée en 1976. Les administrateurs, ces parasites sociaux, sont responsables de ces incidents.

Le #2, un professeur d'université en sciences politiques, ouvre avec 1-e4 et je répond 1-...Cc6.

23/7/80

Le #8, un commerçant, et le #10, un postier, ont suivi l'exemple du #2, et moi de même.

25/7/80

Hi, love:

Le #13 ouvre avec 1-d4 et je répond 1-...Cc6.

Le #15, un architecte ingénieur, ouvre avec 1-d4 et j'accepte son conditionnel 1-...d5 2-c4 et je poursuis avec 2-...Cc6 et si 3-Cc3 alors 3-...dc:.. Je tente de suivre la partie

H.BOUWMEESTER (Hollande) - J.BOEY (Belgique)

Mémorial Perfors, corr. 1979-80.

4-Cf3 Cf6 5-e4 Fg4 6-Fe3 e6! (l'idée de Barden) 7-Fc4: Fb4 8-Dc2 De7! 9-0-0-0? (Fb5) Fc3: 10-bc: Da3+ 11-Rd2 (Si 11-Db2? alors 11-...Db2:+ 12-Rb2: Ce4: et 11-Rb1 échoue devant Ce4:!, car si 12-De4:?? 12-...Ff5 tue) e5 12-d5 Ca5 13-Fe2 0-0 14-Ce5:?? Ce4:! 0-1. En effet si 15-De4: Da2:+ 16-Dc2 Cb3+ 17-Rd3 Ff5+ ou si 15-Re1 Fe2: 16-Tc1 Fa6 17-De4: Tae8 18-Dd4 f6 19-Cd3 Fd3: 20-Dd3: Dc1:+.

28/7/80

Le #6, un comptable, ouvre 1-e4 et je répond 1-...Cc6.

29/7/80

Bonjour,

Enfin, le Senor Guzzardo a répondu. En partie A, après 1-Cc3 c6 2-d4 d5 3-Ff4!?! Cf6 4-f3 il joue 4-...Ff5. Maintenant, je réplique 5-g4 et si 5-...Fg6 alors 6-h4 h6, et 7-Ch3. Ceci est meilleur que 7-Fg2?! à cause de la variante 7-...e6 8-e4 Fb4! et les Blancs n'ont rien accompli. Aussi, il est préférable de réserver le coup h4-h5 pour plus tard et garder g4-g5 comme potion. Après 7-Ch3, le coup anticipé est 7-...e6. Alors 8-a3 est à conseiller car si 8-...Fd6? 9-Dd2 Ff4: 10-Cf4: Fh7 11-g5! est fort.

Dans la partie B, après 1-e4 Cc6 2-d4 d5 3-e5 Ff5 il joue 4-Ce2. Je réplique avec ma variante préférée 4-...Cb4!?! 5-Ca3 est forcé et maintenant 5-...c5 est joué. J'ai hâte de savoir si mon adversaire jouera pour gagner un pion ou non via 6-Cg3 Fg6 7-Fb5+ Cc6 8-dc: e6 9-b4?!.. Ca reste à voir.

6/8/80

Le #8 continue notre partie avec 2-d4 et je joue 2-...d5, une Nimzovitsch Classique.

7/8/80

Allo mon ange,



En faisant des recherches sur l'attaque Richter-Veresov, je vois dans l'Informateur 10 la partie Acevédo-Fischer à l'Olympiade de Siegen. S'agit-il d'Armando?. Je vais lui demander, pour sûr!

8/8/80

Le #10 suit l'exemple du #8 et moi de même. Le #2, lui, continue avec 2-Cf3 et je répond 2-...d5 et si 3-ed: Dd5: 4-Cc3 Da5, une scandinave.

Le #5 joue 1-...e6 après mon 1-Cc3 et je réplique 2-d4 et si 2-...d5 non pas 3-e4 menant à la défense française, mais bien 3-Ff4! et si 3-...Fb4 alors 4-Dd3! une ouverture que je veux jouer depuis voilà 3 ans.

11/8/80

Je reçois, chérie, aujourd'hui, le résultat final des préliminaires de la IV Coupe du Monde ICCF. Je termine ex-aequo en 13<sup>e</sup> à 20<sup>e</sup> place sur un total de 108 joueurs avec 8 1/2 - 1 1/2 (7 victoires et 3 nulles) dans le groupe 32. Mais mon pointage Bucholz (39) me place en 19<sup>e</sup>. Je remarque, en outre, que je suis le seul Nord Américain à me qualifier pour la semi-finale dans notre groupe.

Le #13 continue avec 2-d5. Ce coup semble critique suivant ma réponse 2-...Ce5. On semble jouer une Alékhine au miroir, sur le côté Dame.

12/8/80

Le #7, un programmeur d'ordinateurs réponds 1-...c5 à mon 1-Cc3. Alors 2-d4 est joué, et si 2-...cd: 3-Dd4: Cc6 4-Dh4! ? mène à une ouverture baptisée par moi "L' aventure Novosibirsk".

13/8/80

Le #9 a accepté ma proposition 1-e4 c5 2-b4 cb: et j'enchaîne avec 3-c4!?, un coup qui devrait le dérouter quelque peu. Le #4 ouvre 1-d4 et je réplique 1-...Cc6. Le #6 suit la défense Nimzowitsch Classique: 2-d4 d5.

15/8/80

Le #3, un économiste m'a joué un tour. Au lieu d'accepter ma proposition, il a opté pour la défense... Yougoslave. Il fallait s'y attendre. Alors, 1-e4 g6 2-d4 et si 2-... Fg7 3-Cc3. J'espère recevoir 3-...d6 où j'innove avec 4-Fg5!?

Le #14, un autre programmeur, suit le #7. En passant, la solution au problème du MATOU #2, page 5 est 1-Ff6:. Aussi, moi aussi j'aime les alphamétiques. Ma solution est: 29629 + 24 + 534 = 30187 pour ECHEC + ET + MAT = AUROI.

18/8/80

Dans le match Ecosse/Canada, Mr. Pyrich n'a pas encore écrit. Je me demande ce qui se passe.

SURE I OWE YOU A  
LETTER,



BUT IT COULD BE  
WORSE...

IT COULD BE MONEY!

(À SUIVRE)



par **JEAN AUDOUBERT**  
(Nantes, France)

"Le chat est un animal mystérieux qui devine et voit des choses que les humains ne perçoivent même pas."

Cette horrible conclusion qui s'était petit à petit imposée à mon esprit était devenue une terrible certitude lors d'un été torride d'il y a sept ans où par hasard je plaçais un échiquier entre PATOUNE\* et moi pour étudier le dernier perfectionnement de la défense Alekhine.

Aussitôt le fantastique changement qui se produisit en mon chat dépassa mon imagination. Ses yeux s'enfoncèrent, se cernèrent et prirent des lueurs inquiétantes, son museau se couvrit de rides et ses pattes s'agittèrent d'un tremblement convulsif jusqu'à se mettre enfin à pousser le pion roi: 1.e2-e4

Fou que je fus alors, lorsque je décidais avec frénésie de plonger dans les mystères dont l'homme n'avait encore jamais percé la signification, en répondant par 1. ... Cg8-f6. Car, à mon plus grand étonnement, une authentique partie s'engagea...

Je pouvais difficilement m'habituer à la légèreté avec laquelle le chat manipulait les pièces. La lutte devenait de plus en plus acharnée. En diverses combinaisons l'animal accomplit réellement des prodiges. Et au bout de peu de temps nous aboutimes à la position suivante:

COMPOSITION No.1



Les Blancs jouent et font mat en 2 coups

Mais quelle ne fut pas ma stupéfaction en constatant qu'après Cc7xe6, j'étais mat en deux coups quelles que soient mes réponses.

Saurez-vous trouver la suite des différents coups?

Il fallait absolument que je prenne ma revanche. Immédiatement une nouvelle partie se déroula; encore plus grincante que la première. Et par une incroyable coïncidence nous arrivâmes à la position suivante presque identique à la précédente:

(VOIR DIAGRAMME PAGE SUIVANTE)

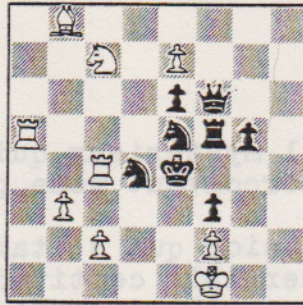
Mais cette fois-ci, à ma grande satisfaction, j'avais l'avantage de la Dame!

Ma joie fut cependant de courte durée. Malgré cette considérable transformation dans la position PATOUNE pouvait encore gagner la partie en faisant mat en deux coups!

\*PATOUNE: un chat français ami de MATOU.



## COMPOSITION No.2



Les Blancs jouent et font mat en 2 coups

Saurez-vous trouver le coup qu'il joua et les variantes qui suivirent ?

A l'issue de ce deuxième désastre, je devais me rendre à l'évidence: l'horrible boule noire qui était assise en face de moi était vraiment la plus forte aux échecs...

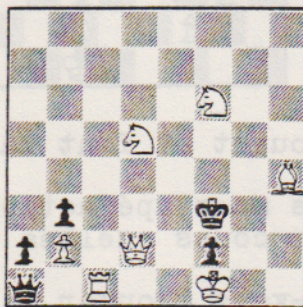
Pourtant il devait bien exister un moyen pour vaincre ce chat diabolique ?

Pour cela, sans le moindre scrupule, pour essayer de dérouter l'affreux PATOUNE, je décidais de modifier les règles du jeu en imaginant une sorte de qui perd gagne.

Aussitôt un troisième duel commença. Les nouvelles conventions ne semblaient nullement gêner mon adversaire félin qui se léchait avec désinvolture attendant que je découvre péniblement une réponse à chacun de ses coups déments.

Tout naturellement nous arrivâmes à la position suivante où j'étais très satisfait de mon désavantage matériel puisqu'il fallait perdre pour gagner!

## COMPOSITION No.3



Les Blancs jouent et obligent les Noirs à faire mat en 2 coups.

Maintenant voici comment je perdis pour la troisième fois de la soirée:

CLE: 1.Tc1-b1 BLOCUS

VARIANTES: si 1...Da1xTb1 alors 2.Dd2-d1+;Db1xDd1mat  
 si 1...Da1xb2 alors 2.Dd2-e2+;Db2xDe2mat  
 si 1...a2xTb1:D alors 2.Dd2-d1+;Db1xDd1mat  
 si 1...a2xTb1:T alors 2.Dd2-d1+;Tb1xDd1mat  
 si 1...a2xTb1:F alors 2.Dd2-d3+;Fb1xDd3mat  
 si 1...a2xTb1:C alors 2.Dd2-c3+;Cb1xDc3mat



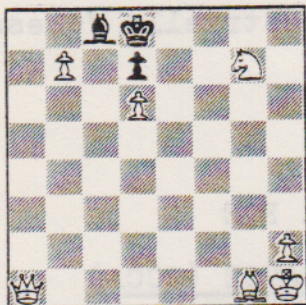
Je regretterais surement longtemps d'avoir toujours laisser l'avantage du trait à mon "faible" adversaire. Mais comment pouvais-je prévoir qu'un abominable chat allait inexorablement gagner dans toutes les parties qui se déroulèrent cette interminable nuit.

Mais vous, honorables lecteurs, m'auriez-vous aussi vaincu?

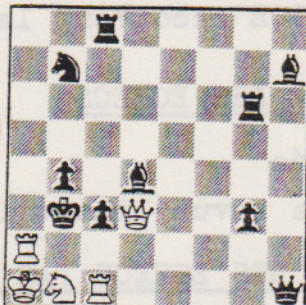
Pour vous permettre d'en juger je vous livre ci-dessous les "finales" de chacune de mes trois dernières parties contre PATOUNE.

Mais n'oubliez pas, il s'agit d'une sorte de qui perd gagne et non d'une partie normale!

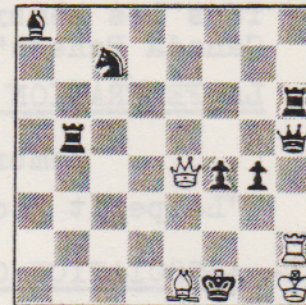
COMPOSITION No.4



COMPOSITION No.5



COMPOSITION No.6



Les compositions 4 à 6: Les Blancs jouent et obligent les Noirs à faire mat en 2 coups.

Envoyez vos solutions et vos questions, uniquement en FRANCAIS, à

AUDOUBERT Jean  
13, rue des Reinettes,  
44300 NANTES  
FRANCE

Dernier délai: 1 mois après parution de la revue, cachet de la poste faisant foi.

MATOU est la revue de la ligue d'échecs de l'Outaouais Inc., organisme à but non lucratif. Les opinions qui y sont émises ne reflètent pas nécessairement celles de la LEO.

Toute collaboration à MATOU est entièrement bénévole.

MATOU#5-- vers le 1 décembre 1980

Date limite pour soumettre des article: 15 novembre 1980

Nos adresses:

L.E.O. C.P.244, Station A, Hull.

P.Q. J8Y 6M8

MATOU, a/s G.Jobin, 135 rue Lorrain

Buckingham P.Q. J8L 1R3

La Ligue d'Echecs de l'Outaouais est affiliée à la Fédération Canadienne des Echecs.

## CLUBS

Il y a plusieurs clubs qui opèrent dans la région. Les plus connus sont:

**Le Club de Gatineau.** Il se réunit le mardi soir au centre Apollo, rue Carle à Gatineau. Il compte une trentaine de membres qui sont assez actifs. Informations: Réjean Labonté 663-2990.

**Le Cercle de Hull.** Il est présentement à la recherche d'un local permanent. Il se réunit normalement le mercredi soir et compte une douzaine de membres. C'est un club jeune mais fort sympathique. Renseignements: Michel Lalonde 771-7649.

**Le Patro d'Ottawa.** Le plus vieux des clubs fran-

cophones de la région. Il compte une cinquantaine de membres et se réunit, le lundi en soirée, au Centre communautaire de la Basse-Ville, 40 rue Cobourg à Ottawa. Renseignements: Alain Godbout 561-4535.

**Le Club d'Echecs du R.A.** Ce club de l'association récréative des Fonctionnaires est le plus populaire d'Ottawa. Il se réunit les jeudis en soirée et dimanches en matinée au centre Clarke (R.A.). Renseignements: Doug Burgess 741-1061.

**Le Club de Kanata** est un nouveau né qui doit se réunir en soirée le mercredi au centre Malcak de Kanata. Contactez Frank Grossman 592-3768.

A.Godbout dans LE DROIT



\*POUR ÊTRE MEMBRE\*

MATOU peut vous inscrire à ces différents organismes (pour un service rapide, faire chèque ou mandat-poste payable à Gilles Jobin)

I- LA FÉDÉRATION CANADIENNE DES ÉCHECS

- Membre régulier Québécois \$13/année
- Membre régulier Ontarien \$15/année
- Junior (spécifiez la date de naissance) \$7/année

Tous les membres de la FCE reçoivent la revue bimestrielle "Chess Canada Echecs".

II- LA FÉDÉRATION QUÉBÉCOISE DES ÉCHECS

Membre \$7/année

"Le petit roque" est la revue bimestrielle de la FQE

III- ASSOCIATION CANADIENNE DES ÉCHECS PAR CORRESPONDANCE (CCCA)

Membre \$7/année

(ajoutez \$1 si vous n'êtes pas membre de la FCE)

La CCCA possède une revue bimestrielle: le "Check"

MATOU PEUT VOUS RENSEIGNER SUR LES REVUES D'ÉCHECS SUIVANTES:

- Canadian Chess Chat
- Alberta Chess Report
- Europe-Echecs (FRANCE)
- Diagrammes (FRANCE)
- Chess! (ANGLETERRE)
- The chess correspondent (USA)
- The Myers Openings Bulletin (USA)
- 64 (URSS)

Pour toute demande, écrire à Gilles Jobin en joignant un timbre poste.

\*\*\*\*\*

**ABONNEMENT À  
MATOU**

Veuillez, S.V.P., me faire parvenir 8 numéros pour un an de la revue MATOU, au nom et à l'adresse ci-jointe sur le coupon.

NOM .....

ADRESSE , .....

➤ Taux: \$5 pour huit numéros.

Faire chèque ou mandat-poste à La ligue d'échecs de l'Outaouais inc., et envoyez le tout à Gilles Jobin, 135 rue Lorrain, Buckingham, P.Q. J8L 1R3



# PARTIES

Voici quelques parties jouées au Championnat ouvert du Québec, Montréal 80.

BLANCS: L.DAY                   Gambit du Roi C-36  
NOIRS : R.BRAY               COQ 1980

1-e4 e5 2-f4 exf4 3-Cf3 d5 4-exd5 Cf6 5-Fb5+ c6 6-dxc6 Cxc6 7-d4 Da5+  
8-Cc3 Cd5 9-0-0 Cxc3 10-Fxc6+ bxc6 11-De1+ Fe6 12-Ce5 Dd5 13-bxc3 Tb8  
14-Fxf4 Fd6 15-Cxf7 1-0

BLANCS: S.PAVLOVIC           Gambit Benko A-57  
NOIRS: S.BOUTHILLIER       COQ 1980

1-d4 Cf6 2-c4 c5 3-d5 b5 4-a4 b4 5-Cd2 d6 6-b3 g6 7-Fb2 Fg7 8-g3 0-0  
9-Fg2 a5 10-Dc2 Ta7 11-0-0-0 Fh6 12-e3 Cg4 13-Cf1 e5 14-h3 Cf6 15-g4 Ce8  
16-Ce2 f5 17-gxf5 Fxf5 18-Dd2 Taf7 19-Cfg3 Fc8 20-Ce4 Cd7 21-Tdf1 Cdf6  
22-C2g3 Cxe4 23-Fxe4 Dh4 24-Fd3 Tf3 25-Thg1 Fxe3 26-fxe3 Txx3 27-Txf8+  
Rxf8 28-Df2+ 1-0

BLANCS: H.VINEBERG           Sicilienne Sveshnikov B-33  
NOIRS : S.PAVLOVIC           COQ 1980

1-e4 c5 2-Cf3 Cc6 3-d4 cxd4 4-Cxd4 Cf6 5-Cc3 e5 6-Cdb5 d6 7-Fg5 a6 8-Ca3  
b5 9-Fxf6 gxf6 10-Cd5 f5 11-c4 fxe4 12-cxb5 Cd4 13-Fc4 Fg7 14-bxa6 0-0  
15-Dh5 Da5+ 16-Cc3 Fxa6 17-0-0 Fxc4 18-Cxc4 Db4 19-Ce3 f5 20-Ccd5 Db7  
21-Tc1 Df7 22-Dxf7+ Txf7 23-Ta1 Tfa7 24-Cc3 Rf7 25-Tfd1 Re6 26-g4 fxg4  
27-Cxg4 d5 28-Rg2 Tg8 29-Rh1 Tf7 30-Td2 Tf4 31-Ce3 Cf3 32-Txd5 Th4 33-  
Cf1 Fh6 34-Cg3 Txx2mat 0-1

BLANCS: L.DAY                   Gambit du Roi C-36  
NOIRS : M.BILLARD           COQ 1980

1-e4 e5 2-f4 exf4 3-Cf3 d5 4-exd5 Cf6 5-Fb5+ Cbd7?! 6-0-0 Fe7 7-c4 0-0  
8-Fxd7! Cxd7 9-d4 g5 (9-...b5!?) 10-Cc3 h6 11-h4! f6 12-Dd3 Rg7 13-Fd2  
Te8 14-g3! fxg3 15-hxg5 hxg5 16-Cxg5! fxg5?! (avec l'idée de Cf8 )  
17-Tf7+! Rxf7 18-Dh7+ Rf8 19-Tf1+ Ff6 20-Fxg5 Te3 21-Dh8+ 1-0 (car  
21-...Re7 22-Fxf6+ Cxf6 23-Dxf6+ Rd7 24-Df5+ Re7 25-Df7+ Rd6 26-c5 mat)  
(Commentaires de Lawrence Day)

Maintenant une partie de la 1ère phase du Championnat Portugais, août 80.  
Rui Silva Pereira a d'ailleurs gagné la phase préliminaire du championnat  
d'où dérive 8 joueurs pour le National Absolu.

BLANCS: R.S.PEREIRA           Sicilienne Najdorf B-99  
NOIRS : M.MORAIS           Portugal 1980

1-e4 c5 2-Cf3 d6 3-d4 cxd4 4-Cxd4 Cf6 5-Cc3 a6 6-Fg5 e6 7-f4 Cbd7 8-Df3  
Dc7 9-0-0-0 b5 10-Fd3 Fb7 11-The1 Fe7 12-Dg3 Tc8 13-Cd5 exd5 14-exd5  
Rf8? (14-....Rd8) 15-Cf5 Cc5 16-Txe7 Cfd7 17-Te2 Cxd3+ 18-Txd3 f6  
19-Fh6! 1-0



"La partie suivante fut jouée par correspondance en 1954 entre deux clubs d'échecs espagnols. Elle est pleine de ressources tactiques et on imagine facilement les innombrables heures d'analyses qu'elle a subi" m'écrivait récemment Placido de Sousa, du Portugal. Les notes sont de Placido.

BLANCS: CLUB AJEDREZ (BARCELONA) Défense Est-Indienne E-85  
NOIRS : PENÀ ARDID (BILBAO) Corr. 1954

1-d4 Cf6 2-c4 g6 3-Cc3 Fg7 4-e4 d6 5-f3 0-0 6-Fe3 e5 7-d5 c5 8-g4 Ce8  
9-Fd3 f5 10-h4 fxg4 11-fxg4 Cf6 12-Fe2 Tf7 ((Avec l'idée de Cb8-d7-f8.  
Si 12-...Dd7 13-g5 Cg4 14-Fxg4 Dxg4 15-Dxg4 et 16-Cb5)) 13-g5 Ce8 14-Dd2  
a6 15-h5 Cd7 16-hxg6 hxg6 17-Cf3 Cf8 18-0-0-0 b5 19-Th4 bxc4 20-Tdh1  
Th8 21-Fd1 Tfb7 22-Dh2 Txb2 23-Th8+ Rf7 ((Si 23-...Fhx8 24-Dxh8+ Rf7  
25-Cxe5+ dxe5 26-Tf1+ Re7 27-Fxc5+ +-)) 24-Tf1 Re7 ((Si 24-...Txh2?  
Cxe5+ et si 24-...Cf6? 25-gxf6

Position après 24-...Re7

Txh2 26-fxg7 gagne. Et si 24-...  
Fhx8 25-Cxe5+ Rg8 26-Txf8+ 27-Dxh8+  
avec l'idée de Dh7.)) 25-Cxe5 dxe5  
((Sur 25-...Fxe5? 26-Thxf8 mène au  
mat et si 25-...Cf6 26-Cc6+ Re8 27-  
gxf6 Dxf6 28-Txf6 Txh2 29-Thxf8))  
26-Thxf8 Db6 27-Fc2 Txc2+ 28-Dxc2 Fxf8  
((28-Rxc2? Db2+ 29-Rd1 Dxh2 30-T1h7  
Re8 et Tb8-b2 gagne)) 29-Ca4 Da5  
30-Fxc5+ Cd6 31-Df2 Ff5 32-exf5 Dxa4 33-fxg6 Rd7 ((33-...De8? 34-Df7+  
Dxf7 35-TxDf7 Re8 36-Txf8+ gagne. Après le coup du texte, la partie  
fut déclarée nulle)) 1/2 - 1/2



((Commentaires de P.de Sousa))

Deux parties maintenant du Ottawa Labour Day Open.

BLANCS: G.JOBIN Défense Hollandaise A-94  
NOIRS : M.HORVAT Ottawa 1980

Avec 6-...d5, les Noirs optent pour la formation dite "stonewall". Le coup 8-...b5 me semble être une erreur: Il permet aux Blancs de laisser les Noirs avec un fort mauvais fou. Se sentant pris en étau, les N. décident d'échanger une pièce pour deux pions et après l'échange des Dames, contre-attaquent sur l'aile-D. En pression de temps, les B. ne trouvent pas les coups justes dans une position gagnante ce qui permit aux N. de damer et remporter la victoire.

1-d4 f5 2-g3 Cf6 3-Fg2 e6 4-Cf3 Fe7 5-0-0 0-0 6-c4 d5 7-b3 c6 8-Fa3 b5?!  
9-Fxe7 Dxe7 10-c5 a5 11-Ce5 Ta6 12-Cc3 Cbd7 13-f4 Cxe5 14-fxe5 Cg4 15-  
Dd2 Ta7 16-Cd1 h5?! 17-Ff3 g5 18-h3 Cxe5?! 19-dxe5 Dxc5+ 20-Rh2 g4  
21-Fg2 gxh3 22-Fhx3 Tg7. 23-Tf4 Fd7 24-Th4 Fe8 25-De3 Dxe3 26-Cxe3 c5  
27-Cg2 Tc7 28-Cf4 Ff7 29-Tc1 c4 30-bxc4 dxc4 31-e4! Td8 32-exf5 Td2+  
33-Rg1 exf5 34-Fxf5 b4 35-e6 Fe8 36-Th2 c3 37-Tc2 Td1+ 38-Rf2 a4



39-Ce2?! ((Re2!)) Tc5 40-g4 b3 41-axb3 axb3 42-Txc3 Tb4 43-Tc1? Txc1  
44-Cxc1 Txf5+ 45-gxf5? b2 ((Nous avons 45 coups à faire en deux heures...  
mais maintenant la partie est perdue pour les Blancs)) 46-Ce2 b1=D O-1

BLANCS: D.LAURIN Espagnole C-63  
NOIRS : F.SEXTON Ottawa, 1980

1-e4 e5 2-Cf3 Cc6 3-Fb5 f5!?

Le gambit Janisch, aussi appelé variante Schliemann. Ce coup tend à revenir à la mode à cause, surtout, des analyses récentes de l'Italien Tatai (Voir Europe-Echecs, No.254 et No.256, fév.et avril 80). Pour en connaître plus sur cette variante on peut consulter, à part les numéros précités d'EE, le livre de T.Florian "The Schliemann variation of the Ruy Lopez" (1970), l'encyclopédie des Ouvertures T.1 (1974) ou le livre de Zinser et Tatai: "Le gambit Jaenisch" (1979).

Dans le 7e championnat du monde par correspondance, le Belge J.Boey joua sept "Jaenisch" avec une performance de +3-1=3.

4-Cc3

La variante dite de Dyckhoff. C'est le coup le plus populaire et il fut longtemps considéré comme la réfutation du système noir. Mais il y a plusieurs autres possibilités blanches:

- A) 4-exf5 est sans doute jouable mais les B. s'aventurent à leurs propres risques; par exemple 4-...e4 5-De2 Cf6 6-Cc3 De7 ∞
- B) 4-d4 (Schönmann) a mauvaise réputation mais est fort bien jouable: 4-...fxe4 5-Cxe5 Cxe5 6-dxe5 c6 7-Cc3 cxb5 8-Cxe4 d5 9-exd6 e.p. Cf6 10-De2! avec compensation matériel.
- C) Dans un thématique Jaenisch, un de mes correspondants Tchécoslovaque, M.Krylov, joua: 4-d3 (Tarrasch) fxe4 (Pour 4-...Cf6 voir Informateur #28 partie 262) 5-dxe4 Cf6 6-O-O d6 (6-...Fc5, voir EE No.254 p.38) 7-Fxc6+!? (7-Cc3 est plus usuel) bxc6 8-Cc3 Fe7 9-De2 Fg4 en progression.

4-...fxe4 (4-...Cd4 est à considérer) 5-Cxe4

Au championnat ouvert du Canada 1980, contre le même adversaire, Denys joua 5-Fxc6 bxc6 6-Cxe5 Dg5 7-Cg4 d5 8-Ce3 Cf6 9-d4 Dg6 et il perdit en 28 coups.

5-...d5!?

Les articles d'Europe-Echecs ont traité à 5-...Cf6 qui est beaucoup plus positionnel. 5-...d5 mène à une partie hautement compliquée qui ne plait pas au goût de tous mais ce coup est "en plein" dans le style de Sexton.

6-Cxe5 dxe4 7-Cxc6 Dg5

L'autre terme de l'alternative est 7-...Dd5. A.Rodríguez-Bavreras, 1979, est un exemple récent: 7-...Dd5 8-c4 Dd6 9-Dh5+ g6 10-De5+ Dxe5 11-Cxe5+ c6 12-Fa4 Fg7 13-d4 exd3 e.p. 14-Ff4 g5!? (1/2-1/2, 40)

8-Cd4+?!

8-De2! est recommandé par la plupart des analystes. Florian considère à l'avantage des Noirs le coup du texte.

8-...c6 9-Ff1 Cf6?!

Sexton croit que 9-...Fc5 est de loin meilleur. Maintenant les Blancs réussissent à garder leur pion de plus et joue une brillante finale pour l'emporter:



10-d3 De5 11-dxe4 Fg4 12-Cf3 Dxe4+ 13-De2 Fc5 14-Dxe4+ Cxe4 15-Fe3  
 Fb4+ 16-Cd2 Cxd2 17-Fxd2 Fxd2+ 18-Rxd2 0-0-0+ 19-Fd3 c5 20-f3 Fxf3  
 21-gxf3 c4 22-Tac1 Td7 23-Re3 cxd3 24-cxd3+ Rd8 25-Tc4 Tf8 26-Tg1 g6  
 27-T1g4 Tdf7 28-Tgf4 g5 29-Txf7 Txf7 30-Tg4 Tf5 31-h4 gxh4 32-Txh4 h5  
 33-Re4 Ta5 34-a3 Re7 35-d4 Rf6 36-f4 Tb5 37-Th2 Re6 38-b4 a5 39-bxa5  
 Txa5 40-Tb2 b5 41-Th2 Txa3 42-Txh5 b4 43-Th6+ Rd7 44-Tb6 Tb3 45-d5 Tb1  
 46-Re5 Te1+ 47-Rf5 Tb1 48-Rf6 b3 49-f5 b2 50-d6 Re8 51-Tb7 Rd8 52-Rf7  
 Rc8 53-d7+ Rd8 54-f6 Td1 55-Txb2 Rxd7 56-Tg2 Rd6 57-Te2 Tf1 58-Rg7 Tg1+  
 59-Rf8 Rd7 60-f7 Rd8 61-Th2 Rd7 62-Th6 Tf1 63-Tg6 Tf2 64-Rg8 Re7  
 65-Tg7 1-0

BLANCS: P.E.ROY Défense Nimzo-indienne E 40  
 NOIRS : G.LABOUR (France) 1970

1-c4 Cf6 2-Cc3 e6 3-d4 d5 4-e3 Fb4 5-Cf3 Fxc3+ 6-bxc3 Cc6 7-Fa3 Ce7  
 8-Fd3 0-0 9-0-0 c6 10-Cd2 dxc4 11-Cxc4 Cfd5 12-Dc2 f5 13-Cd6! b5?!  
 14-Fc5 a5 15-a3 a4 16-c4 bxc4 17-Cxc4 Fd7 18-Tab1 Te8? 19-Cd6 Tf8  
 20-Tb7 Fc8 21-Cxc8 Txc8 22-Dxa4 Te8 23-Tfb1 Cc3 24-Db3!! Ced5 25-Tb2  
 Ce4 26-Fxe4 fxe4 27-Fa7 Da5 28-Tb1 Dc3 29-Fb8! Dxb3 30-T1xb3 Tf8 31-  
 Fe5 Cf6 32-Te7 Tf7 33-Tbb7 Txe7 34-Txe7 c5 35-Tc7 Txc7 36-Fxc7 c4  
 37-Rf1 Cd5 38-Fa5 Rf8 39-Re2 Re7 40-f3 exf3+ 41-Rxf3 g5 42-e4 1-0

BLANCS: A.HEBERT Sicilienne Dragon accéléré B-35  
 NOIRS : C.CHAPLEAU Corr. 80

1-e4 c5 2-Cf3 Cc6 3-d4 cxd4 4-Cxd4 g6 5-Cc3 Fg7 6-Fe3 Cf6 7-Fc4 Da5  
 8-0-0 Cg4 9-Dxg4 d5 10-Dd1 dxc4 11-Cxc6 bxc6 12-Fd4 f6 13-Te1 0-0  
 14-De2 Fa6 15-De3 Dh5 16-Fxa7 Fh6 17-Db6 Fb5 18-a4 Fd2 19-Teb1 Fxc3  
 20-bxc3 Fxa4 21-Txa4 Tad8 22-g3 De2 23-Dxc6 Dxc2 24-Dxc4+ Rg7 25-Db4  
 Td7 26-Tba1 De2 27-Rg2 Tc8 28-Fe3 g5 29-Ta7 Dg4 30-Txd7 1-0

Direction: GAMBIT LETTON...

Blancs: Mr. GOLDBERG Gambit Letton C 40  
 Noirs: T.H.LITTLE Corr.USCF 79?

1-e4 e5 2-Cf3 f5 3-Fc4 b5 4-Fxg8 Txg8 5-Cxe5 Df6 6-d4 d6 7-Cf3 fxe4  
 8-De2 d5 9-Dxb5+ c6 10-De2 Fd6 11-Cg5 Dg6 12-c4 h6 13-h4 hxg5 14-Fxg5  
 Fb4+ 15-Cc3 Fa6 16-Dg4 Cd7 17-cxd5 cxd5 18-h5 Db6 19-a3 Fxc3+ 20-bxc3  
 Cf8 21-Df5 Db5 22-De5+ Rd7 23-De7+ Rc6 24-Dc5+ Dxc5 25-dxc5 Tb8 26-Fe3  
 Ce6 27-h6 Th8 28-h7 Cf8 29-Fd4 Tb7 30-Rd2 Txh7 0-1

BLANCS: Mr. MASTIN Gambit Letton C 40  
 NOIRS : T.H.LITTLE Corr.USCF 79?

1-e4 e5 2-Cf3 f5 3-Cxe5 Df6 4-d4 d6 5-Cc4 fxe4 6-Cc3 Dg6 7-Ce3 Cf6  
 8-Ccd5 Cxd5 9-Cxd5 Df7 10-Fc4 c6 11-Ce3 d5 12-Fb3 Fe6 13-0-0 Cd7  
 14-f4 exf3 e.p. 15-Txf3 Cf6 16-Fd2 0-0-0 17-Tc1 h5?! 18-c4 dxc4 19-Fxc4



Dd7? 20-Fxe6 Dxe6 21-Da4 Rb8 22-Cf5 Cd5 23-Te1 Dd7 24-Fa5 Te8 25-Tb3?  
Cb6 26-Txb6 axb6 27-Txe8+ Dxe8 28-Fb4 Fxb4 29-Dxb4 De6 0-1

BLANCS: T.H.LITTLE            Gambit Letton C 40  
NOIRS: M.BLECHAR            Corr. ?

Dans l'une de mes toutes premières parties officielles par correspondance, le joueur coté numéro 1 (un expert-maitre avec ICCF) joua le gambit Letton contre moi, le sixième et plus faible joueur selon la cote! J'ai gagné:

1-e4 e5 2-Cf3 f5 3-Cxe5 Df6 4-d4 d6 5-Cc4 fxe4 6-Fe2! Df7?! 7-Cc3 Cf6  
8-d5 Fe7 9-Fg5 Ff5 10-Ce3 Fg6 11-0-0 Cbd7 12-f3 exf3 13-Fxf3 Ce5 14-  
Cb5 Fd8 15-Cg4? (Fg4! ) Dd7! 16-Cxe5 dxe5 17-c4 0-0 18-d6? c6 19-Cc3  
Fb6+ 20-Rh1 Fd4! 21-Db3 Rh8 22-Tae1 e4 23-Fd1 Tae8 24-Ce2 c5 25-Da3 (mé-  
rite un essai) Dxd6? 26-Cxd4 Dxd4 27-Fe3 Dd3 28-Fxc5 Dxa3 29-Fxa3 Tf7  
30-Fa4 Tc8 31-Fd6 e3? 32-Txe3 Cg4 33-T3f3 1-0

(Notes de Tom)

BLANCS: M.PERNET            Gambit Letton C 40  
NOIRS : F.NOSSEIN            Open du Championnat de France 80

1-e4 e5 2-Cf3 f5 3-Fc4 fxe4 4-Ce5 Dg5 5-d4 Dxd2 6-Dh5+ g6 7-Ff7+ Rd8  
8-Fg6 Dxd1+ 9-Re2 c6 10-Cf7+? (10-Cc3 est nettement meilleur auquel cas  
je répond par 10-...Dg2! conseillé dans le livre de Ramon Crusi More) Rc7  
11-De5+d6 12-De8 Fg4+ 13-Rd2 Fe7 (visant g5) 14-Cxh8 Df3! 15-Df7 hxg6  
(menaçant de rester avec une pièce de plus) 16-Dxg6 Ff6!! (Les Blancs  
n'ont plus de bon coup) 17-Dxg8 Cd7 18-Dg6 Fxd4 0-1

(Notes de Francis)

\* \* \*

Tiré de SOLARIS, la revue Québécoise de science-fiction:

"Récemment un important magazine bimestriel posait la question suivante à ses lecteurs: "Que préférez-vous? Un bimestriel avec quelques fautes de frappes innocentes, des coquilles, et quelques erratas juteux...ou un trimestriel sans la plupart de ces défauts mineurs mais agaçants?" Les lecteurs ont opté pour le bimestriel. Ils étaient compréhensifs et prêts à tout pardonner. Et vous? Que préférez-vous?"

La question est lancée. Noter que MATOU n'est pas un bimestriel. C' est plutôt un 'mensuel et demi'. Cependant les erreurs, les coquilles etc. sont difficiles à éviter car tout le travail est centralisé. Et décentralisation = délai. Un effort particulier est bien sûr fait sur la rédaction des parties: Il y a une première correction sur les feuilles de parties puis une correction sur la rédaction et finalement une dernière vérification (toutes les parties sont rejouées) avant de soumettre MATOU au sort de la photocopieuse. Quant aux fautes... bien sûr il y en a: Je ne suis pas parfait. Mais vous êtes, chers lecteurs, les seuls juges. Préférez vous moins de MATOU et pas d'erreurs ou 8 Matous et quelques fautes?



## LE JEU DIVIN DES ECHECS\*

Prenons le jeu d'échecs. En connaissez-vous l'origine?

MOI. - On en attribue la paternité à Palamède, qui l'aurait inventé durant le siège de Troie, pour faire patienter les Grecs.

SISYPHE. - C'est-à-dire que, surgi d'époque légendaires, il a une naissance mythique. On l'a aussi attribué aux Perses et, bien entendu, aux Chinois. Cela prouve que personne n'en sait rien et que l'antiquité du jeu d'échecs se perd dans le recul des âges. Il n'est même pas très sûr, tant il représente de connaissances de toute sorte, qu'il soit l'oeuvre d'un cerveau humain. Admettons-le cependant. On peut dire que l'inventeur du jeu d'échecs fut un philosophe de génie, doublé d'un génial mathématicien. Tout a été merveilleusement combiné, dans ce soi-disant amusement, pour représenter l'image, non de la guerre comme on l'a dit naïvement, mais de la vie organisée elle-même, avec ses combinaisons sans nombre, ses actions, ses réactions. Jouez-vous aux échecs?

MOI. - Modestement.

SISYPHE. - C'en est assez pour mesurer l'interdépendance de toutes les pièces. Vous savez qu'il est impossible d'effectuer le plus minime déplacement du pion apparemment le moins utile sans ébranler l'ensemble de la partie, tant les coups sont solidaires les uns des autres, dans le futur comme dans le présent.

Une simple avance de case à case entraîne des répercussions étendues, et généralement insoupçonnées de la majorité des joueurs. Quelques-uns de ceux-ci, sortes de divinités des échecs, ont la faculté extrêmement rare de voir instantanément et d'avance jusqu'au 5e, 6e et 7e coup susceptible de découler du premier. Encore cette prévision extraordinaire n'est-elle qu'une discrimination de multiples possibilités, puisque les initiatives du partenaire modifient à leur tour le sens général de la partie. Dès lors, celle-ci est la reproduction fidèle de la Grande Aventure, où pensées et actes s'enchevêtrent, et qu'on nomme l'Evolution.

MOI. - J'avoue qu'une si haute philosophie m'avait échappé, comme à la plupart des joueurs, il faut le dire.

SISYPHE. - N'en éprouvez pas de honte spéciale. Les champions eux-mêmes sont aussi ignorants que vous. Ils ne voient, dans le jeu sur un main des échecs, qu'un exercice mental des méninges, alors que celui-ci est une démonstration objective de la loi des causes et des effets.

MOI. - Depuis que vous avez appelé mon attention sur ce point, tout cela me paraît l'évidence même. Et une telle constatation explique la réputation de noblesse et de science dont bénéficia toujours le jeu d'échecs.

SISYPHE. - Noble et scientifique, vous l'avez dit, car les échecs sont également l'application d'une partie du système de mathématiques divines, qui se confronte, par ailleurs, avec la vie et l'Evolution.

---

\*Extrait tiré du livre de Georges Barbarin: "Dieu est-il mathématicien?" aux éditions Astra, 4e édition 1945.

---

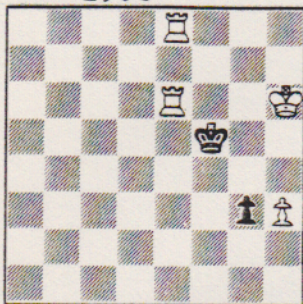
### RECORD BATTU:

À Bogojno 1980--"Dans la partie Anderssen-Larsen, aucune figure ou aucun pion ne fut échangé avant l'ajournement au 55e coup" lit-on dans le numéro d'août de Europe-Echecs. Ceci bat donc le présumé record mentionné dans le MATOU #1 en page 2. Je n'ai pu, malheureusement, mettre la main sur cette partie.



# LES PROBLÈMES... À GODBOUT

19. A. Van Eelde  
Wochenschach  
1908



2 coups

20. Guy Gignac  
Le Soleil  
1980



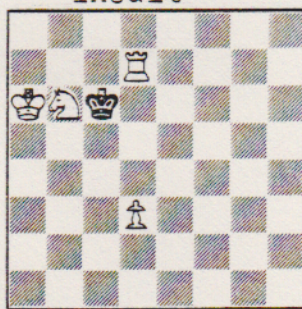
2 coups

21. Alain Godbout  
inédit



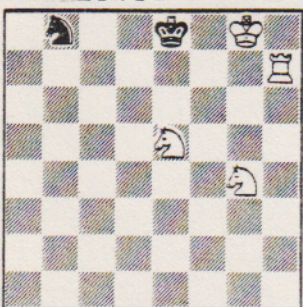
2 coups

22. J. Maltais  
inédit



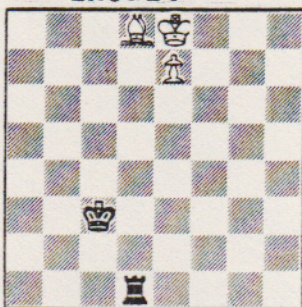
3 coups

23. Alfred de  
Musset  
1848



3 coups

24. Milenko Dukic  
Yougoslavie  
inédit



Gain.

## SOLUTIONS DU NUMERO D'AOUT

13. BOTTACHI 1. Tg4... et surveillez le CB en e4! Sur chaque défense noire il exécute un mat sur une case différente.

14. FILLERY 1. Fc5 avec menace de mat en enlevant le CB en d3

15. OUELLETTE 1. Cc6 1... Fe8 ou Te6; 2. Cb4 Tc6 3. Cd5

1... Fh4/Tf7 ou Ce8; 2. Cb4 Tc6 3. Cd5 ou Td7?

1... Fe8/Te6/Fh4/Tf7/Ce8 2. Cb4 et menace de Ca6 mat.

1... Ce7 2. b6 Dxb6; ab6 ou cb6 mat (dual, double mat des blancs!)

1... Dh4 2. b6 Cxb6 3. ab6 ou cb6 (encore un dual)

1... Dc5/Dd2 Tc6/Td2/Td3 ou Tf4 2. e8(C) Ce8 3. Fd8 mat

Que ceux qui avaient trouvé la démolition se lèvent!

16. GIEBEL 1. Fh4 f5; 2. Fxe7 Ff6; 3. Fxf6; gf6; 4. Fxf5 d3; 5. g7 mat

17. CHARETTE La clé 1. Cf4 (menace Ch6) (1... Fg5 2. Cxg5 e3; 3. f3 mat)

1... Fxh4 2. Ch6 Rg5 ; 3. Fg7

3... Fxg3 4. Rxxg3 e3; Cf7 mat

3... e3; 4. Cf7 Rg4; 5. f3 mat

18. MOUTERDE 1. Td3! Rc8; 2. Tc3 Rb8 3. Dc7 Ra8; 4. Da5 Rb7; 5. Db4 Ra6; 6. Da3 Rb5; 7. Db2 Roi bouge et 8. Ta3 mat

Nous réserverons au cours des prochains mois une place spéciale aux problèmes inédits. Tous ceux qui aimeraient tenter l'expérience sont priés de faire parvenir leurs élucubrations échiquéennes à ALAIN GODBOUT, 34 Plateau du Réservoir, Touraine Québec J3V 1G2

La partie poétique:

1. e4 e5; 2. Cf3 Cc6; 3. Fc4 d6; 4. Cc3 Fg4; 5. Cxe5 Fxd1; 6. Fxf7 Re7; 8. Cd5 mat ( la mat de Légal)