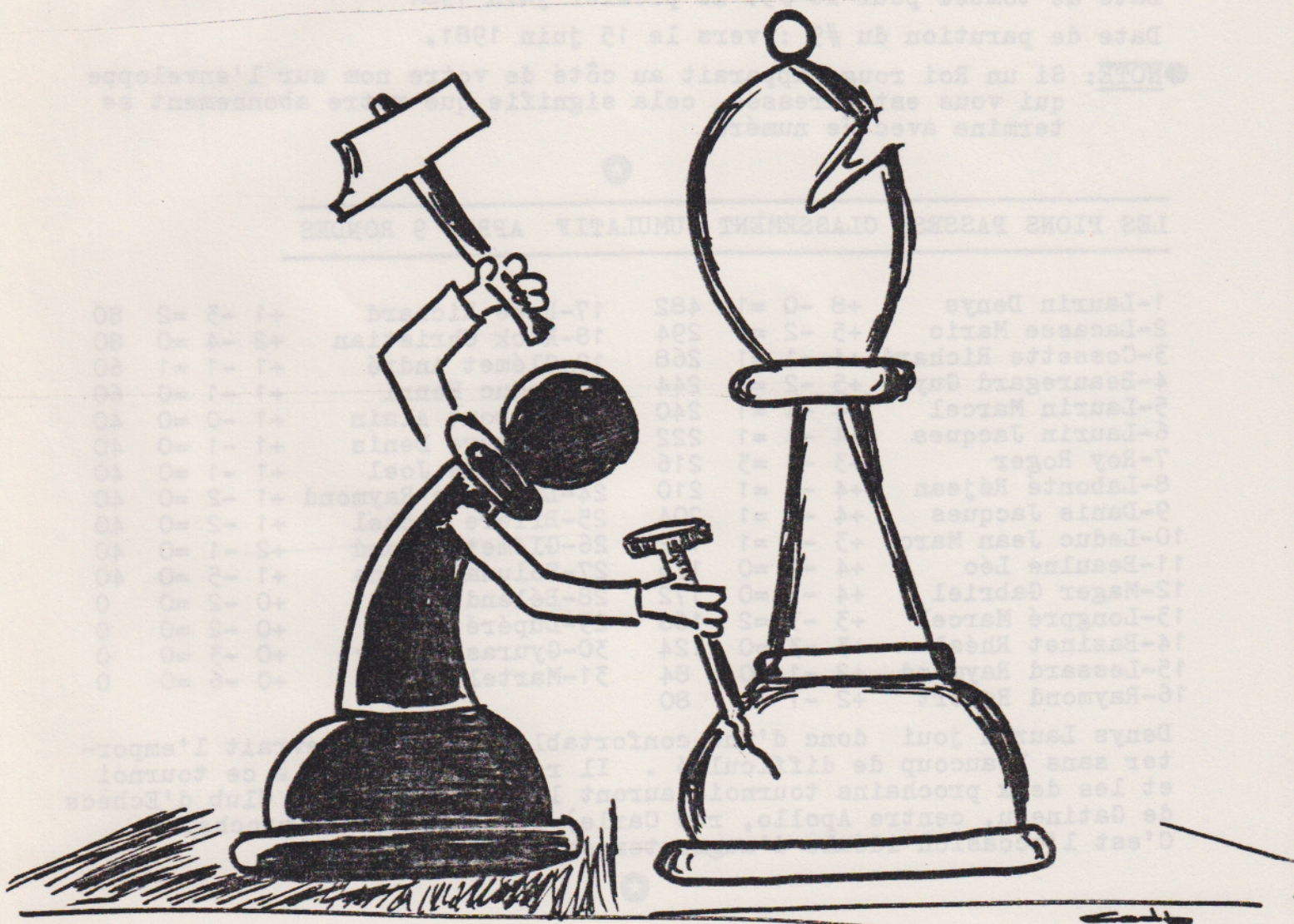


MATOU

#8

la revue de la ligue d'échecs de l'outaouais inc.



AVRIL - MAI 1981

MATOU est la revue de la Ligue d'Échecs de l'Outaouais Inc., La LEO est un organisme à but non lucratif et est affiliée à la Fédération Canadienne des Échecs.

Toute collaboration à Matou est entièrement bénévole et les opinions émisent par nos collaborateurs et correspondants ne représentent pas nécessairement la position de la Ligue.

Dépot Légal 2e trimestre 1981
Bibliothèque Nationale du Canada

Rédaction: Gilles Jobin

Lecture des épreuves: Noella R. Bertrand et Roger Roy

Collaborateurs à ce numéro: A.J. Godbout, M. Zarichuck, Gilles Labelle
Marc Lamoureux, Réjean Labonté.

Date de tombée pour le #9: le premier juin 1981

Date de parution du #9 : vers le 15 juin 1981,

- NOTE: Si un Roi rouge apparait au côté de votre nom sur l'enveloppe qui vous est adressée, cela signifie que votre abonnement se termine avec ce numéro.



LES PIONS PASSES: CLASSEMENT CUMULATIF APRES 9 RONDES

1-Laurin Denys	+8 -0 =1	482	17-Rose Richard	+1 -3 =2	80
2-Lacasse Mario	+5 -2 =1	294	18-Kock Christian	+2 -4 =0	80
3-Cossette Richard	+4 -1 =1	268	19-Glémet André	+1 -1 =1	60
4-Beauregard Guy	+5 -2 =0	244	20-Leduc Henri	+1 -1 =0	60
5-Laurin Marcel	+4 -4 =1	240	21-Godbout Alain	+1 -0 =0	40
6-Laurin Jacques	+4 -4 =1	222	22-Couture Denis	+1 -1 =0	40
7-Roy Roger	+3 -3 =3	216	23-Lecorre Joel	+1 -1 =0	40
8-Labonté Réjean	+4 -1 =1	210	24-Lusignan Raymond	+1 -2 =0	40
9-Danis Jacques	+4 -4 =1	204	25-Brière Michel	+1 -2 =0	40
10-Leduc Jean Marc	+3 -3 =1	182	26-Glémet Roland	+2 -1 =0	40
11-Beaulne Léo	+4 -2 =0	176	27-Solunac Sasha	+1 -5 =0	40
12-Mager Gabriel	+4 -5 =0	172	28-Béland Mario	+0 -2 =0	0
13-Longpré Marcel	+3 -3 =2	168	29-Dupéré André	+0 -2 =0	0
14-Bazinet Rhéal	+3 -3 =0	124	30-Gyuraszi Steve	+0 -3 =0	0
15-Lessard Raymond	+2 -1 =0	84	31-Martel Paul	+0 -6 =0	0
16-Raymond Robert	+2 -1 =0	80			

Denys Laurin joui donc d'une confortable avance et devrait l'emporter sans beaucoup de difficulté . Il reste six rondes à ce tournoi et les deux prochains tournois auront lieu (toujours au Club d'Échecs de Gatineau, centre Apollo, rue Carle) les 3 et 24 mai prochain. C'est l'occasion idéale d'augmenter sa cote FQE!!!



▲ LE DESSIN DE LA PAGE COUVERTURE EST D'ALAIN GODBOUT ▲

MESSAGE du PRÉSIDENT

Avec ce dernier numéro de la première série du Matou, j'aimerais que nos abonnés nous écrivent pour nous donner leurs critiques, bonnes ou mauvaises, du moment que ce serait constructif. Vous n'êtes pas sans savoir que prime abord, c'est une revue pour les amateurs d'échecs, conçue par des amateurs et que Gilles Jobin nous fait un travail de géant. Il a besoin de votre appui et ça lui fait tellement plaisir de recevoir du courrier.

De plus, j'ai hâte de voir ceux qui vont se réabonner. Ça nous permettra sûrement d'établir une ligne de conduite pour la prochaine série. Personnellement, j'aime beaucoup jouer les parties qui y sont reproduites. Je me permet de petites analyses bien discrètes et quand je trouve une variante intéressante, j'en fait part à ceux concernés lorsque c'est possible.

Enfin, j'ai fait des démarches auprès du comité central des Jeux du Québec 81, suite à une première réponse négative, pour faire accepter les échecs à ces jeux. J'ai pensé à une formule qui consisterait à compétitionner comme discipline complémentaire aux Jeux ou encore dans le domaine des arts culturels des Jeux. Je me croise les doigts dans l'attente d'une réponse affirmative. Si on reçoit le feu vert, ce sera une première dans les annales des Jeux du Québec et la ligue devra se troussez les manches pour être à la hauteur... Les défis sont faits pour être relever. C'est ma façon de voir les choses.

Réjean Labonté

ABONNEMENT À MATOU

Veillez, S.V.P., me faire parvenir 8 numéros pour un an de la revue MATOU, au nom et à l'adresse ci-jointe sur le coupon.

NOM

ADRESSE ,

.....

► Taux: \$5 pour huit numéros.

Faire chèque ou mandat-poste à La ligue d'échecs de
l'Outaouais inc.,
et envoyez le tout à Gilles Jobin, 135 rue Lorrain,
Buckingham, P.Q. J8L 1R3

▼ PENSEE: Une partie d'échecs représente un déroulement logique où la combinaison est un élément quelque peu accidentel apparaissant toujours quand l'équilibre est perturbé par des coups faibles.

A. O'KELLY

Journal d'un Joueur d'Echecs par Correspondance

PAR MICHEL ZARICHUCK

RECAPITULATION DES PARTIES

WT/M/GT/110 :

- 11-1 : 1-Cc3 Cf6 2-d4 d5 3-Fg5 e6 4-e3 c5 5-Fxf6 gf: 6-Dh5.
2-11 : 1-e4 Cc6 2-Cf3 d5 3-ed: Dd5: 4-Cc3 Da5 5-d4 Fg4 6-Fb5:e6
7-Fc6:+ bc: 8-Dd3 Fb4 9-Ce5 Ff5 10-Dc4 Fc3+: 11-bc: Dd5
12-Dc6:+ Dc6: 13-Cc6: Fc2: 14-f3 f6 15-Cb4 Fg6 16-Ca6 000.
11-3 : 1-e4 g6 2-d4 Fg7 3-Cc3 d6 4-Fg5 Cf6 5-Dd2 h6 6-Fh4 g5
7-Fg3 Ch5 8-000 Cg3: 9-hg: Cc6 10-De3.
4-11 : 1-d4 Cc6 2-c4 d5 3-Cc3 dc: 4-Cf3 Cf6 5-e3 e5 6-Fc4: ed:
7-ed: Fg4.
11-5 : 1-Cc3 e6 2-d4 d5 3-Ff4 Cf6 4-e3 Fb4 5-Fd3 00 6-Df3 Cbd7
7-Cge2 a6 8-a3
6-11 : 1-e4 Cc6 2-d4 d5 3-Cc3 de: 4-d5 Ce5 5-Dd4 Cg6 6-De4: a6
7-Cf3 Dd6 8-Da4+ Fd7 9-Db3 000 10-Ce4 Db6 11-Db6: cb:
12-c4 Cf6 13-Cc3 e6.
11-7 : 1-Cc3 c5 2-d4 cd: 3-Dd4: Cc6 4-Dh4 d5 5-e4 d4 6-Cd5 Cf6
7-Fc4 Fe6 8-Cf3 Cd5: 9-ed: Fd5: 10-Fd5: Dd5: 11-00 000
12-Fd2.
8-11 : 1:0
11-9 : 1-e4 c5 2-b4 cb: 3-c4 e5 4-Fb2 Cc6 5-Cf3 d6 6-d4 ed: 7-Cd4:
10-11: 0:1
11-12: 1-e4 c5 2-b4 cb: 3-c4 bc: 4-Cc3: e6 5-Fc4.
13-11: 1-d4 Cc6 2-d5 Ce5 3-e4 e6 4- Cc3 ed: 5-Cd5 c6 6-Cc3 Fc5
7-Fe2 Db6 8-Ch3 d5 9-00 Fh3: 10-gh: Dc7 11-ed: Ce7 12-Fg5
000 13-Ff3 f5 14-Fg2 The8.
11-14: 1-Cc3 c5 2-d4 cd: 3-Dd4: Cc6 4-Dh4 d5 5-e4 d4 6-Cd5 Cf6
7-Fc4 Ca5 8-Cf6:+ ef: 9-Fd3 Fe7 10-Dg3 g6 11-Ff4.
15-11: 1-d4 d5 2-c4 Cc6 3-cd: Dd5: 4-Cf3 e5 5-Cc3 Fb4 6-e3 ed:
7-ed: Fg4 8-Fe2 Ff3: 9-Ff3: Dc4 10-Db3 Db3:.

Argentine-Canada, éch.no.4

- "A" 1-Cc3 c6 2-d4 d5 3-Ff4 Cf6 4-f3 Ff5 5-g4 Fg6 6-h4 h5 7-g5
Cfd7 8-e4 e6 9-Fd3 Cb6 10-Cge2 de: 11-Ce4.
"B" 1-e4 Cc6 2-d4 d5 3-e5 Ff5 4-Ce2 Cb4 5-Ca3 c5 6-Cg3 Fg6 7-Fb5+
Cc6 8-0-0 e6 9-c4 a6 10-Fc6+ bc: 11-dc: Fc5:.

Ecosse-Canada, éch. no.7

- "A" 1-c4 Cc6 2-Cc3 Cf6 3-g3 e5 4-Fg2 d6 5-e3 Fe6 6-Da4 Dd7
7-Cf3 Fh3.
"B" 1-Cc3 g6 2-d4 Fg7 3-e4 d6 4-Fg5 Cc6 5-Cge2 Cf6 6-f4 00 7-h3.

Ive COUPE DU MONDE

- 614-647: 1-e4 Cc6
647 545: 1-Cc3 e5 2-e4 Cf6 3-Fc4 Ce4: 4-Dh5 Cd6 5-Fb3

625-647: 1-d4 Cc6 641-647: 1-d4 Cc6
 647-548: 1-Cc3 d5 2-d4 e6 3-Ff4 646-647: 1-d4 Cc6
 638-647: 1-e4 Cc6 647-572: 1-Cc3 d5 2-d4
 647-561: 1-Cc3 d5 2-d4 647-648: 1-Cc3 d5 2-d4

* * * * *

5.02.81

O chagrin! mon amour,
 Comme disait Pampan, mon héros d'enfance dans Pépinot et Capucine, "Malédictionne dé malédictionne, toute est perdoue!" Eh bien! Je viens de perdre mon titre de champion au backgammon et je n'en reviens pas.

Je me suis regardé dans le miroir pendant un gros deux minutes. Je ne sais pas comment j'ai pu endurer ça, mais il me fallait demander à cette belette qui me fixait du regard: "Qu'est-ce qui se passe avec toé, vieux fou? T'en viens-tu sénile? Perdre au backgammon! T'as pas honte, non?" Malheureusement le miroir me répétait les mêmes questions sans répondre.

Il ne me reste plus maintenant que les couronnes de meilleur joueur de balle-molle, d'échecs, de tennis, de poker et de bridge. Et encore là, j'ai perdu beaucoup de plumes dans les deux dernières disciplines. Il me faut être libéré au plus vite avant que je ne les perde toutes.

Les jeunes d'aujourd'hui ça n'a plus de respect!

Dans la partie 14-1, 6-...Cc6 est joué et 7-000 est la réplique. J'étais tenté de jouer 7-dc: et si 7-...Fc5: 8-e4 est embarrassant. Mais simplement 7-...Da5 n'aurait causé aucun problème aux Noirs. Il y a maintenant deux variantes possibles pour les Noirs. a) 7-...f5 fut joué dans Sakharov-Krogus, Sotchi 1966 8-dc: Fc5: 9-e4 fd: 10-Ce4: Fd4 11-Td4: Cd4: 12-De5 de: 13-Dh8: + Re7 1/2-1/2 (?). Sûrement 14-Dh7: donne de meilleures chances aux Blancs. b) 7-...ca: 8-ed: Fg7 9-g4 Fd7± est la ligne de ECO.

2-11 continue avec 17-Ff4 Fd3.

11-5 suit son cours avec 8-...Fc3: + 9-bc: c5 10-Cg3.

646-647 s'enchaîne avec 2-c4 d5 3-Cc3 dc: 4-Cf3 Cf6.

SCO-CDN "A" 8-00 Fg2: 9-Rg2: e4. "B" 7-h3 b5! Voilà un coup digne d'un joueur de niveau supérieur. J'ai analysé a) 8-e5 Ce8! 9-Cb5: Tb8 10-Cec3 a6 b) 8-d5 Cb8! 9-Cb5: Ce4: c) 8-d5 Cb8! 9-e5 Ce8 10-Cb5: de: 11-fe: Fe5: d) 8-Dd3 b4 9-Cd1 a5 10-Cf2 Fa6 e) 8-Cg3 b4 9-Cce2 Ce8!. Toutes ces suites n'avantagent guère les Blancs. Je n'ai donc trouvé mieux que le coup banal 8-a3.

10.02.81

J'envoie une 2e carte au camarade Zagorovsky puisque pas de nouvelles de lui depuis le 10 déc.

Dans 11-3 s'ensuit 10-...a6 11-f4.

6-11 s'en va avec 14-Fe3 ed: et non 14-...Fc5? 15-Fc5: bc: 16-Cg5!.

Dans 13-11, Wayne joue le coup anticipé 15-Dh5. Je réplique avec 15-...g6. Maintenant, je souhaite voir 16-Dh7: ? une trappe astucieuse, suit 16-...Th8 17-Dg7 Th3: !! et le rideau tombe sur la position blanche. Dans la classe des maîtres, un tel piège semble trop rudimentaire pour avoir du succès mais...

On continue dans 11-9 avec 7-...Fd7 8-Cb5. Maintenant si

8-...Db8 9-f4! ou si 8-...Fe6 9-f4! et je conserve l'attaque dans les deux cas car si 9-...a6? 10-Cd6:+ Dd6: 11-Dd6: Fd6: 12-Fg7: gagne

614-647 évolue avec 2-d4 d5.

647-572 continue 2-...Cf6 3-Fg5 Cbd7 4-e3.

638-647 se déroute avec 2-Cf3 d5.

647-648 suit sa consœur 647-572.

17.02.81

Dans la partie 647-545, l'ex-champion danois choisi 5-...Fe7 6-Cf3 Cc6 7-Ce5: 00 8-Cd5 Ce5: (?). Ceci est supposé être mauvais pour les Noirs. Je suis sûr que mon adversaire a trouvé une innovation sur la partie Alekhine-Euwe, 27e partie match 1935 dont nous suivons les traces. Je devrai donc redoubler d'ardeur pour contre-carrer les plans diaboliques de mon adversaire. Je réponds 9-De5:.

18.02.81

647-548 se poursuit avec 3-...Cf6 4-e3 a6 5-Df3 , un schéma qui revient de plus en plus dans mes parties.

19.02.81

Hi, love.

J'apprends maintenant que M.Petras est un hongrois qui travaille en Yougoslavie dans une raffinerie de sucre.

647-561 continue avec 2-...Cf6 3-Fg5 c5 4-Ff6: et si 4-...ef: (ou gf:), 5-e3.

4.03.81

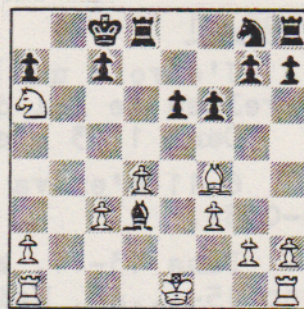
Confusion totale dans ce camp de concentration. Bien que les lecteurs puissent me trouver sympathique, les gardes sadiques par ailleurs me haïssent avec une passion démentielle.

Je viens de passer 12 jours dans le "trou" pour absolument rien. Moi, un être intelligent, a été incapable de convaincre l'administration fasciste, par logique et bon sens, que j'étais ségrégué par complot prémédité des "screws". Il a fallu 12 jours pour que le Saint-Esprit les éclaire.

Evidemment, pas d'excuses, pas de regrets m'ont été formulés. Mais non, voyons! Il semble que c'est moi qui devait les remercier pour leur philanthropie humanitaire!?

Un jour quelqu'un devra payer pour toute la persécution que j'ai dû endurée toutes ces années durant.

2-11 (voir diagramme) suit avec 18-Cc7: Rd7. Le coup blanc est-il réellement bon? Je me le demande. 18-...Rd7 est meilleur que 18-...Fc4 à cause de 19-Tb1 g5 20-Fg3 Ch6 21-Tb4 ou 20-...e5 21-Tb4 et le cavalier s'échappe. Après le texte, un sacrifice semble être dans l'air par les Blancs. Si 19-Rd2 alors 19-...Fc4 20-Tb1 (20.Fg3 e5 21-de: Rc7:+) e5 21-Tb4 Ff7 gagne une pièce.



11-14 continue 11-...Fb4+ 12-Re2 et non 12-Fd2 Fd2:+ 13-Rd2: ou les Noirs n'ont rien à craindre.

Position après
17-...Fd3

15-11 se poursuit 11-Fc6:† l'innovation 11-...bc: 12-ab: Ce7. J'ai analysé cette position pendant plus d'une heure et les Blancs semblent un peu mieux.

5.03.81

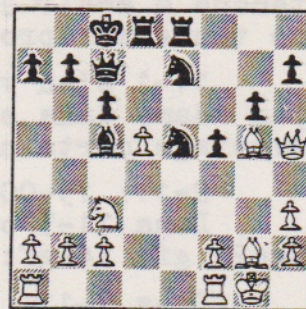
Chère Caissa,

Dans la partie 13-11 (voir diagramme) Wayne a évité le piège 16-Dh7:? et a joué 16-De2. Je joue 16-...h6. Si 17-Fe7:? Te7: et la menace de 18-...Cg4 est formidable.

11-5 s'enchaîne avec 10-...c4 11-Fe2.

Dans 11-12, on va avec 5-...Cc6 6-Cf3.

625-647 devient intéressant: 2-d5 Ce5 3-f4 Cg6 4-Cf3 e6, le seul coup logique à cause de la menace 5-f5. Je vais aimer cette partie. Camarade Topurija est Géorgien et docteur. Une idée me vient à l'esprit Je me demande si le camarade n'est pas une femme! Ceci vu que 90% des médecins en Union Soviétique sont du beau sexe!



6.03.81

11-7: 12-...e5 13-Tfe1. Je menace maintenant 14-Ce5:.. Si 13...Fe7? par exemple, alors 14-Dg4+ Rb8 15-Ce5:!! Ce5: 17-Te5: De5?? 18-Ff4.

646-647: 5-e4 Fg4 suivant le livre.

647-648 se poursuit avec 4-e3 c5 5-Df3.

S'ensuit 4-...g6 5-Df3 dans la partie 647-572.

Dans la partie 638-647 après 3-ed: Dd5: 4-Cc3 Da5 5-Fb5, j'essaie la variante tranchante 5-...Fg4.

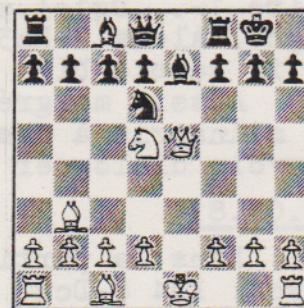
9.03.81

614-647 continue 3-e5 Ff5 4-Ce2 Cb4 ma continuation préférée de la défense Nimzowitsch.

Dans la partie 647-545 (voir le diagramme) j'imite Alekhine en répondant à 9-...Te8 10-00 Ff8 avec 11-Df4. Dans son livre, l'ex-champion mondial mentionne que les Noirs devraient préférer 11-...b6 à 11-...c6 tel que joué par le docteur

Euwe. Ce coup ne m'impressionne pas du tout. 12-Cc7: (?Alekhine) Alekhine dit 12-...Te4!. O.K., mais qu'advient-il après 13-Ff7:+ Rh8 (Cf7: 14-De4: Tb8 13-Cb5 (Cd5 Fb7) Fa6 14-Da4±) 14-Df3?. Maintenant: 1) 14-...Dc7: 15-Fd5 (menaçant le mat) Fb7 16-Fe4: Fe4: 17-Dc3 Dc3: 18-dc: Fc2: 19-Ff4 me semble loin d'être clair. 2) 14-...Tb8 15-Fd5 Te5 16-d4 Tf5 17-Dc3±.

Probablement n'ai-je pas tout vu. Attendons la prochaine lettre.



11.03.81

Dans le match SCO-CDN, on voit: "A" 10-Cd4 Cd4: et maintenant si 11-Dd7:+ Rd7: 12-ed: c6!.

"B" 8-...b4 9-ab: Cb4: 10-Dd2. Je ne me sens guère en sécurité dans cette partie.

13.03.81

Allo, mon ange

647-548: 5-...Fb4 6-Fd3 Cbd7 7-Cge2.

13-11 est en train de me frustrer. 17-Ff4 Cd5:.. Etant donné que mon coriace adversaire a évité tous les pièges que je lui ai

tendus à venir jusqu'ici, je lui propose la nullité, avant que lui me tende ses propres pièges et que j'y succombe.

11-1 s'en va avec 7-...cd:8-ed: Da5 9-f4!? tel que suggéré par Adams dans son livre. Les Blancs semblent bénéficier d'un avantage certain.

2-11: 19-000 Fc4.

Dans 11-3 on voit 11-...Fg4 12-Fe2 et si 12-...Fe2: 13-Cge2: gf: 14-gf: avec l'idée de 15-Cg3 16-Ch5 ou Cf5.

Dans 6-11, j'offre la trêve des hostilités après 15-000 Fc5. Les Dames étant échangées, les chances sont très partagées.

RA-CDN, "A" 11-...Cd5 12-c3 et "B" 12-Da4 Dd7.

17.03.81

Je reçois aujourd'hui mon MATOU #7 et je suis ému par les lettres très chaleureuses des lecteurs. Je n'ai aucune intention de trahir la confiance investie en moi. J'espère que vous tous renouvellez votre abonnement. Moi, je promet de toujours être là à votre service.

À la page 20, j'ai trouvé l'énigme de Jean Audoubert très perplexe. Immédiatement, je note que l'échiquier est à l'envers. J'espère que ce n'était pas intentionnel. Ayant légèrement expérimenté au jeu à l'aveugle, je sais très bien que la case d2 doit être noire.

À part cela, les Blancs à jouer, ne peuvent trouver mieux que 1-Tg4, je pense, menaçant le mat en g7. Mais la réplique noire 1-...Dg1+! est mortelle. Si 2-Rg1: d1=D+ suivi de 3-Dg4: gagne. Alors 2-Rh3 est forcé. Suit ensuite 2-...Df1+ 3-Rh4 Tg8 et il semble bien que les Blancs doivent abandonner.

Aussi, malgré que j'ai plus de parties que j'en voudrais, je m'inscris à deux sections de la Coupe Matou, question de pouvoir dialoguer plus librement avec quelques-uns de nos amis.

18.03.81

Dans la partie 646-647, on enchaîne avec 6-Fe3 e6 et si 7-Fc4: Fb4 8-Dc2! De7! suivant la partie Bouwmeester-Boey déjà mentionnée dans notre journal.

19.03.81

647-561: 4-...gf: 5-e3 cd: 6-ed:. 6-Dd4:?! est tentant mais après 6-...e6 7-000 Cc6 8-Fb5 Fd7 et les Noirs ont légèrement l'avantage. Après le coup du texte, si 6-...Cc6 7-Dh5! car 7-...Cd4:? 8-000±.

(À SUIVRE)



LA COUPE MATOU 81-82 est en branle avec au moins 4 sections de sept joueurs. Plus de détails à notre prochain numéro.

DESSINS DEMANDÉS

NOUS SERONS BIENTÔT EN PASSE DE DESSINS POUR NOTRE PAGE COUVERTURE. UN APPEL SPECIAL EST LANCE À NOS ABONNES DESSINATEURS!

LE SAVIEZ-VOUS?

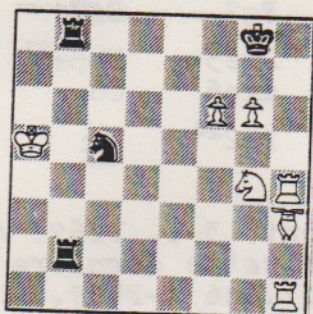
par GILLES LABELLE

UN FOU N'A PAS TOUJOURS ETE APPELE UN FOU...

En effet, au Moyen Age occidental, cette pièce s'appelait Alfil. Il marchait diagonalement en sautant par-dessus une case et en s'arrêtant à la case suivante, la case par-dessus laquelle il sautait pouvant être vide ou occupée. L'Alfil était donc moins puissant que le fou actuel, sa valeur étant comprise entre 1 et 2 pions.

Ce nom correspondait au nom persan de l'éléphant: "pil", dont les Arabes firent "fil", puis "Alfil". On suppose que les peuples latino-méditerranéens transformèrent l'Alfil en "fol" puis en Fou. Comme la figure arabe de l'Alfil a le sommet divisé en deux comme une mitre, les Anglais nommèrent cette pièce l'"évêque" (bishop).

Voici une courte histoire merveilleuse tiré d'un des manuscrits d'Al Suli (Xe siècle) considéré comme le plus ancien "champion du monde" aux échecs. Il raconte l'anecdote du "Mat de Dilaram".



♗ = Alfil

C'est le printemps! L'amour est là! Imaginons l'ambiance, jolies filles, la soie, le parfum...

"Un jour, un jeune seigneur eut la folie de jouer aux échecs, contre un monceau d'or, sa belle et favorite esclave Dilaram; réduit à une position désespérée et menacée d'un mat en un coup, sa vue se trouble, sa tête s'égare, il maudit sa cupidité qui l'expose à perdre une femme qu'il adore; incapable de se

délivrer du danger qui le menace, il croit n'avoir plus qu'à se résigner à son malheureux sort. Mais la belle Dilaram suivait la partie; derrière son voile, elle l'avait étudié avec soin, et ne désirant pas devenir la propriété de l'étranger, elle s'écrie: "Oh! mon seigneur, quela joie rentre dans votre âme, sacrifiez vos deux Rocs (tours) plutôt que moi, avancez hardiment votre Elephant (Alfil), poussez votre pion et votre Cavalier donnera le mat!" Ainsi se termina la partie. N'est-ce pas romantique? Je parie qu'à partir de ce moment ils aimèrent plus les échecs mais s'en méfièrent.

À partir du diagramme: 1-Th8+ Rxh8 2-Alfil f5+, Th2 3-Txh2+ Rg8 4-Th8+ Rxh8 5-g7+ Rg8 6-Ch6 mat.

PENSEE: Il y a deux catégories de sportifs: ceux qui combattent comme des tigres mais qui gardent des rapports amicaux avec leur adversaire après la partie, et ceux qui, pour se battre, doivent détester leur adversaire avant, après et pendant la partie.

Boris Spassky

(RÉ) ABONNEZ-VOUS DÈS À PRÉSENT

LE GAMBIT LETTON

par Gilles Jobin

	1-e4 e5		2-Cf3 f5		3-exf5				
	3	4	5	6	7	8	9	10	11
1	---- e4 ¹	Ce5 Cf6	Fe2 d6 ²	Fh5+ Re7	Cf7 De8	Cc3 Cxb5	Cd5+ Rxf7	Dxb5+ g6	fxg6+ Rg7 ³ ±
2	----	----	----	----	----	----	----	Dxb5 Tg8	f6 Ca6 ⁴ ±
3	----	----	----	----	----	Cxb8 Dxb5	Dxb5 Cxb5	g4 Cf6	Tg1 Cc6 ⁵
4	----	----	----	Fh5+ ⁷ Rf8	d4 d6	Cc4! ⁸ Fxf5	≡		
5	----	----	g4?! De7!	Cc4 d5	Ce3 d4	Cg2 h5	g5 Cg4 ⁹	≡	
6	----	De2 ¹⁰ De7 ¹¹	Cd4 De5 ¹²	Cb5 ¹³	±				
7	----	C d4? Df6	Dh5+?! ¹⁴ g6	fxg6 hxb6	Dd5 Ce7	Dc4 ¹⁵ d5	Dc3 Fg7	Cb5 Df7!	Cc7+ Rd8! ¹⁶ ≡
8	---- Fc5 ¹⁷	Cxe5 ¹⁸ Fxf2+	Rxf2 Dh4+	g3! ¹⁹ Dd4+	Rg2 Dxe5	De2 ²⁰ d6	Dxe5+ dxe5	Fb5+ ²¹ c6	Ed3 Cf6 ±
9	---- d6	d4! ²² e4	Cg5 Fxf5	f3! ²³ De7!	fxe4 Fxe4	Cxe4 Oxe4+	Fe2 ²⁴	±	

- 1- La variante dite de Collijin. Aussi possible sont: 3-...Df6?! 4-Cc3 et 3-...Cc6 4-d4!. Voir les parties 7 et 8 pour cette dernière variante et la partie 9 pour un exemple avec 3-...Cc6 4-Fb5?.
- 2- Pour 5-...Fc5?! voir la partie 1.
- 3- Le ± est de Kéres. Pour un exemple pratique de cette variante, voir la partie 12.
- 4- Aussi possible serait 11-...De6 12- Cf4 (Dxf7) (12-...Dxf6 13-Dg4+ ± Kéres) 13-Dg4+ ± Kapitaniak. Après le coup du texte on a 11-...Ca6 12-0-0 c6 (12-...De6 13-f3 ± Kéres) 13-Ce5+ dxe5 14-f7 De6 15-fxg8=D Dxb8 16-Ce3 ± Kéres.
- 5- 12-Tg3 Cd4 13-Rd1 d5 (13-...g6 14-d3 gxf5 15-g5 ± Crusi More) d3. Ici Kéres juge la position en faveur des Blancs alors que Euwe croit que la complexité de la position donne au moins des chances égales aux Noirs. Pour un exemple, voir la partie 3.
- 6- L'amélioration de l'éminent théoricien allemand Gunderam. Ce coup n'est ni mentionné par Kéres dans ECO ni par Kapitaniak.
- 7- 6-d3 (l'idée de l'autrichien Wittman) d6 7-Fh5+ Rf8 8-Cf7 De8 9-Cxd6!? Dxb5 10-Dxb5 Cxb5 11-Cxc8 Fc5 12-dxe4 Cc6 13-Cxa7 Fxa7 et c'est à vous d'évaluer cette position. Personnellement, j'aime mieux les Noirs.
- 8- 8-Cf7 De8 9-Ch8: Dh5! 10-Dxb5 Cxb5 11-g4 Cf6 12-g5 Cg8 13-g6 h6! 14-Cf7 Fxf5 15-Tg1 Ff6 16-c3 Ce7! ≡ Gunderam.
- 9- Voir la partie 4.
- 10- Une idée de Kéres.
- 11- 4-...d5 5-d3 Cf6 6-dxe4 ± d'après P.Meinsohn et Kapitaniak.
- 12- 5-...Cf6 6-g4 c5 7-Cb5 Cc6 8-c3 Ce5 9-Cc7+ Rd8 10-Cxa8 Cd3+ 11-Rd1 Cxb4 Haughton-Mackenzie, année ?

- 13- Le ♖ est de Kéres. Chess Digest continue avec 6-...Cc6 avec l'idée de jouer a6 et aime bien la position des Noirs.
- 14- 5-Cb5!?
- 15- 8-De4?; Th4! 9-g4 d5! ≠ voir la partie 5.
- 16- 12-Dc5 Cd7 13-Dd6 Fe5 14-De6 (14-Ce6+ Re8 15-Cc7+ Rf8 16-Ce6+ Rg8) Dg7! 15-Cd5; Cxd5 16-Dxd5 Fxb2 ≠ Crusi More.
- 17- La variante Schultters.
- 18- Kapitaniak suggère 4-d4.
- 19- 6-Rf3 (6-Rg1 Dd4) b6! 7-d4 Cf6 8-De2 0-0 9-Dc4+ Rh8 10-Cf7+ Tf7; 11-Df7; Fb7+ 12-Re3 Cc6 ≠ Crusi More. Pour 6-Re3? voir la partie 6.
- 20- Kapitaniak ju ge ici la position égale.
- 21- 10-g4?! h5 11-h3 b6 12-Fe2 Fb7+ 13-Ff3 Fxf3+ 14-Rxf3 hgx4+ ≠ Crusi More.
- 22- Pour 4-Fd3 voir la partie 10.
- 23- Kéres arrête ici et donne un avantage aux Blancs. Sur 6-Cc3 (6-g4!? voir partie 11) Cf6 7-f3! ≠ Crusi More et sur 6-De2 d5 7-Db5+ Cc6 8-Dxb7 Cxd4 9-Fb5+ Cxb5 avec avantage aux Noirs.
- 24- Voir la partie 2 pour un exemple pratique.

P A R T I E S : TOUTES les parties commencent avec 1-e4 e5 2-Cf3 f5 3-exf5.

- Partie 1: P.M.Stimpson - A.Hall, Corr.70-71 : 3-...e4 4-Ce5 Cf6 5-Fe2 Fc5 6-d4 exd3 7-Cxd3 Fb6 8-Fh5+ Rf8 9-0-0 d6 10-Fg5 Cc6 11-Te1 Ce7 12-Ce5 Fe6 13-Cg4 Cxg4 14-Fxg4 1:0
- Partie 2: Schmigalle - Bandick, corr.76 : 3-...d6 4-d4 e4 5-Cg5 Fxf5 6-f3 De7 7-fxe4 Fxe4 8-Cxe4 Dxe4+ 9-Fe2 Cc6 10- c3 Dxc2 11-Ff3 Dh3 12-De2+ Fe7 13-Fg5 Df5 14-h4 Cf6 15-Tf1 Dh3 16-Cd2 0-0 17- 0-0-0 Dd7 18-Tg1 Rh8 19-Dg2 Tf7 20-Fe2 Td8? 21-Tdf1 Tdf8 22-Fxf6 Fxf6 23-Fc4 Te7 24-Ce4 De8 25-Cxf6 gxf6 26-Txf6 Te1+ 27-Txe1 Dxe1+ 28-Rc2 De7 29-Txf8+ Dxf8 1/2-1/2.
- Partie 3: Garcia-Kapitaniak, corr.78: 3-...e4 4-Ce5 Cf6 5-Fe2 d6 6-Fh5+ Re7 7-Cf7 De8 8-Cxh8 Dxh5 9-Dxh5 Cxh5 10-g4 Cf6 11-Tg1 Cc6 12-Tg3 Cd4 13-Rd1 d5 14-d3 Cf3 15-dxe4 dxe4 16-g5! Cd7 17-Cc3? Cde5! 18-Cxe4 Fxf5 19-Cc3 Td8+ 20-Re2 Cd4+ 21-Re3 Cc4+ 22-Rf4 Rd7! 23-g6 Fd6+ 24-Rg5 h6+ 25-Rh5 Fxg3 0-1.
- Partie 4: Vashegui - Grob, corr.70: 3-...e4 4-Ce5 Cf6 5-g4 De7! 6-Cc4 d5 7-Ce3 d4 8-Cg2 h5! 9-g5 Cg4 10-h4 Fxf5 11-Fc4 Ce5 12-Fe2 d3 13-Fxh5+ g6 14-Ce3 Txh5 15-Cxf5 Dxc5! 16-Cg3 Txh4 17-Txh4 Dxh4 18-cxd3 Cxd3+ 19-Rf1 Dh3+ 20-Rg1 Fc5 21-Da4+ Rd8 0-1.
- Partie 5: L.Evans - Grivainis, Munich 58: 3-...e4 4-Cd4? Df6 5-Dh5+ g6 6-fxg6 hxg6 7-Dd5? Ce7 8-Dxe4 Th4 9-g4 d5! 10-Dd3 Txc4 11-c3 Cbc6 12-Fe2 Ce5 13-De3 Te4 14-Dg3 Fg4 15-f4 Fxe2? 16-Cxe2 Cf7? 17-d3! Te6 18-Dg4 Cf5 19-0-0 0-0-0 20-Cg3 Rb8 21-a4 Fd6 22-Ca3 Th8 23-Cb5 Th4 24-Df3 C7h6 25-Cxd6 cxd6 26-Fd2 Cg4 27-Tfe1 Cxh2 28-Dxd5 Txe1+ 29-Txe1 Th8 30-Cxf5 gxf5 31-Te2! Dh6 32-Te7 Dg6+ 33-Rf2 1-0.
- Partie 6: Brodeur - Cullum, corr.78: 3-...Fc5!? 4-Cxe5 Fxf2+ 5-Rxf2 Dh4+ 6-Re3? Cf6 7-~~Dd3~~ Cd5+ 8-Re2 Cc6 9-Cxc6 dxc6 10-Cc3 Cf4+ 11-Rf1 Cxd3 12-cxd3 0-0 13-g4 Fxf5! 14-Rg2 Fxg4 0-1.

- Partie 7: Grabans - Castelli, Corr.70: 3-...Cc6 4-d4 e4 5-Ce5 Cf6
6-Fe2? Fe7 7-Fh5+ Rf8 8-Fg5 Cxe5 9-dxe5 Cxh5 10-Fxe7+
Dxe7 11-Cc3 Dxe5 12-Dxh5 d6! 1/2-1/2.
- Partie 8: Calligan - J.Hampel, 1970: 3-...Cc6 4-d4 exd4 5-Cxd4 Cxd4
6-Dxd4 Df6 7-De4+ De7 8-Fd3 Dxe4 9-Fxe4 Cf6 10-Fd3 d5 11-
Cc3 c6 12-Fg5 Rf7! 13- O-O Fd6 14-Tae1 h6 15-Fh4 Fd7 16-Te2
Tae8 17-Tfe1 Txe2 18-Txe2 a6 19-Ca4 e5! 20-Cb6 c4! 21-Fxc4
dxc4 22-Fxf6 gxf6 23-Cxd7 Td8! 0-1
- Partie 9: Schlechter- Tchigorin, 1878: 3-...Cc6 4-Fb5 Fe5 5-Fxc6?
dxc6 6-Cxe5 Fxf5 7-Dh5+ g6 8-Cxg6 hxg6! 9-Dxh8 De7+ 10-
Rd1 Fxf2! 11-Dxg8+ Rd7 12-Dc4 Te8 0-1 (La partie Patule-
Talavera, corr.76 se déroula exactement de la même manière!)
- Partie 10: Kotte - Gonzalez Solé, Corr.75: 3-...d6 4-Fd3 Ch6 5-O-O Fe7
6-Fc4 Fxf5 7-d3 Cd7 8-Cc3 c6 9-Te1 Cf7? 10-d4 Dc7 11-Fxf7+
Rxf7 12-dxe5 Cxe5 13-Cxe5+ dxe5 14-Ce2 Thd8 15-Fd2 Fg5 16-
f4 Fh6! 17-c3 Db6+ 18-Rh1 Rg8 19-Tf1? Dxb2 20-Cg3 Txd2
21-Dc1 Fh3!! 22-Dxb2 Fxg2+! 0-1.
- Partie 11: Zeidaks - Atars, Corr.74: 3-...d6 4-d4! e4 5-Cg5 Fxf5 6-g4
Fd7 7-Fc4 Cf6 8-Cf7 De7 9-g5 Cc6! 10-gxf6 Dxf6 11-Cxh8 Cxd4
12-Dh5+ g6 13-Dxh7 0-0-0 14-Cd2 Cxc2+ 15-Rd1 Cxa1 16-Tg1
Dxf2 17-Dxg6 e3 18-Cf1 Ff5! 0-1.
- Partie 12: U.Wedemeyer - M.Gonschior, corr.80: 3-...e4 4-Ce5 Cf6 5-Fe2
d6 6-Fh5+ Re7 7-Cf7 De8 8-Cc3 Cxh5 9-Cd5+ Rxf7 10-Dxh5+ g6
11-fxg6+ Rg7 12-Cxc7 De7 13-b4! Dxc7 14-Fb2+ Rg8 15-Dd5+ 1-0.

REMARQUES: Cet article est le premier d'une série de trois qui se veulent complémentaires à ceux parut aux numéros 1 et 2.

Il est le fruit d'une compilation de différents ouvrages sur le Letton. Parmi ceux-ci, je note l'ECO 1 dont la section concernant le Letton a été écrite par Paul Kéres en 1974, le "Chess Digest" éd.77, le livre de T.Kapitaniak (1980) récemment publié par The Chess Player et le petit livre de Ramon Crusi More écrit en espagnol en 1978.

Douze parties complètent l'article. Je les ai incorporées car je crois essentiel que ceux qui veulent pratiquer ces variantes aient au moins quelques exemples tirés de la pratique. Cela vous donnera en plus un "feeling" général du milieu de partie qui je l'espère vous sera profitable.

Le prochain article se penchera sur la variante beaucoup plus jouée 3-Fc4.

Gilles Jobin.

LE CHAMPIONNAT FERME DE L'OUTAOUAIS aura lieu aux mois d'avril, mai et juin 1981. Dans la section championnat on retrouve Denys Laurin, Gilles Jobin, Jean-Marc Leduc, Roger Roy, François Lawrence, Réjean Labonté, Marcel Laurin, Jacques Laurin, Raymond Lessard et Mario Thibeault.

Dans la section réserve on a: Pierre Latreille, Jacques Danis, Sasha Solunac, André et Roland Glémet, Gabriel Ricard, Christian Kock, Raymond Lusignan, et Michel Lambert.

BONNE CHANCE À TOUS!!!

NUMÉROS ANCIENS

Tous les anciens numéros de notre modeste revue sont disponibles.
\$0.75 par numéro ou \$3. pour cinq numéros. Ecrire à G.Jobin.

MORPHY: SON HISTOIRE

par RÉJEAN LABONTÉ

La seconde partie fut nulle. Dans la troisième, Morphy connut un regain de vie, son étoile brilla de nouveau et il gagna. Anderssen gagna deux autres parties mais par après, Morphy réduisit son adversaire à néant et gagna le match 12 parties à 3. Quelques parties furent des plus spectaculaires, et son brio remonta à son point culminant.

Anderssen penchait son crâne chauve et son visage osseux au-dessus de l'échiquier, radiant d'admiration envers la stratégie de Morphy et riait à gorge déployée devant les coups inventés de son adversaire.

Ce fut la fin de sa carrière. Son beau-frère J.D. Sybrandt, arriva à Paris pour lui demander au nom de la famille de revenir à la maison.

Arrivant à New-York, les journaux lui donnèrent la moitié de la première page en publicité et un jeu d'échecs or et argent lui fut présenté. Holmes, Longfellow et d'autres personnalités lui firent une fête et on l'honora mais les échecs étaient terminés pour lui. À quelques exceptions sans importance il ne joua plus.

L'histoire dit qu'il était en amour avec une jeune fille de la Nouvelle Orléans qui, elle, n'était pas intéressée à marier un joueur d'échecs. Quelque soit la vérité, il vécut seul et renfermé dans ses pensées. Aussi, il eut une peur constante d'être empoisonné et mangeait seulement les repas préparés par sa mère ou sa soeur. À un certain moment, on tenta de l'envoyer à l'asile mais il prouva tant et si bien son équilibre, que les autorités ne purent l'admettre. Morphy fut trouvé mort dans son bain à l'âge de 47 ans. On déduisit qu'il avait été prendre une marche dans la chaleur torride de juillet en Nouvelle Orléans et qu'à son retour, il prit un bain glacé.

FIN

● ● ●

★ SOLUTION DE L'ENIGME POSEE PAR J.AUDOUBERT DANS LE MATOU 7 PAGE 20:

Il s'agit de la partie Alexander-Euwe, Nottingham 1936, qui a été choisie par François Le Lionnais et Ernst Maget dans leur Dictionnaire des Echecs (éditions Presses Universitaires de France, 1974) pour illustrer l'article Abandon sous paragraphe l'abandon élégant.

En effet cette partie fut ajournée après le 36e coup et Alexander avec les Blancs abandonna à la reprise. Et il faut bien constater que c'est un abandon très élégant car que ce soit sur 37-Tg4 Dg6! ou sur 37-Df7 Df5, on peut démontrer le mat par des analyses portant sur 7 coups et plus...

Pour gagner sans cet abandon d'Alexander il faudrait donc que son adversaire eut été capable d'effectuer une telle analyse devant l'échiquier ce qui n'est sûrement pas à la portée du premier venu...

Jean Audoubert, France

(NDLR: Il y a bien sûr eut erreur au niveau de l'orientation de l'échiquier, la case h1 devant être blanche évidemment... Prière de nous excuser)

PARTIES

BLANCS: GUY GIGNAC
 NOIRS : REG McLEOD
 Corr. 80-81
 Défense Sicilienne

1-e4	c5	13-Fd3(c)	Cd4(d)
2-Cf3	Cc6	14-Df2	e5
3-d4	exd4	15-Cd5	Dc5(e)
4-Cxd4	Cf6	16-c3!	Cxf3(f)
5-Cc3	d6	17-Dxc5	dxo5
6-Fg5(a)	e6	18-Cc7+	Rf8(g)
7-Dd2	a6	19-Cxa8	Fd8(h)
8-O-O-O	Fd7	20-Fxb5	Fxb5(i)
9-f4	Fe7	21-Txd8+	Rg7
10-Cf3	b5	22-Txh8	Rxh8
11-Fxf6	gxf6	23-gxf3	exf4
12-Rb1(b)	Db6	24-Te1	(1-0)

- a) L'attaque Richter-Rauzer.
 b) L'autre alternative est 12-f5 ECO B69 page 272. Timman joua 12-Te1!?N contre Deze à Sombor 1974 et l'emporta finalement après 76 coups.
 c) Timman analyse 13-g3 000 14-Fh3 Rb8=.
 d) La partie Karpov-Timman, Skopje 1976 1/2-1/2 continua par 13-... b4 14-Ce2 a5 15-f5 a4 16-Cf4 Dc5 17-Fe2!N etc., tandis que la partie Ivanovic-Kapelan, Yougoslavie 1976 continua par 13-...000!? 14-The1 Rb8 15-Ff1 Ca5! 16-a3 Tc8 17-f5 etc.,
 e) Il fallait jouer immédiatement 15-...Da7.

- f) Si 16...Ce6 17-Dxc5 dxc5 18-f5 avec l'idée de Cc7+.
 g) Evidemment car 18-...Rd8?! 19-Cxa8 Ch4 (car si 19-...Rc8 20-Cb6+ et si 19-...Fc6 20-Fxb5+) 20-Fe2 avec l'idée Cb6 Re8 (20-... Cxg2? 21-Fg4!!) 21-Cc7+ Rd8 22-Cxb5 est jouable.
 h) Avec l'idée 20-...Fc6. Je m'attendais à 19-...Ch4, mais les Noirs redoutaient sûrement 20-g3!
 i) Sur 20-...axb5 21-Txd7 Re8 22-Thd1 Cd4 (le seul coup acceptable) 23-Td5 Cc6 (23-...Ce6 24-f5!) 24-Td6!.

Commentaires de Guy Gignac

** ** * * * ** ** *

BLANCS: M.LAMOUREUX
 NOIRS : M.LANDRY
 Match (3)
 Larsen-Nimzovitch(?)

1-e3	e5	15-Tac1(d)	h5?!(e)
2-c4	c6	16-Ch4(f)	Tad8(g)
3-b3	d5	17-Cf5	De5(h)
4-Fb2	Cd7	18-Cxg7+	Rf8
5-d4(a)	exd4	19-f4	Ce4?!(i)
6-Dxd4	Cgf6	20-Cxe4	Dxe4
7-Cf3	Fd6	21-Ff3	Dg6
8-Fe2	De7	22-Fxb7	Cf6
9-OO	dxo4	23-Dc3	Rxg7
10-Fxc4	b5!?(b)	24-Dxc5!	Txd1+
11-Fe2	c5	25-Txd1	Fd8
12-Dd2	a6	26-Dg5	Tg8!?
13-Cc3(c)	Fb7	27-Fe4!	Dxg5
14-Tfd1	Fc7	28-fxg5	(1-0)

- a) Le début quoique irrégulier avait pour but de surprendre l'adversaire. Pour ce début, je me suis inspiré de Pierre Tourigny qui l'a quelquefois adopté.
 b) Cette manoeuvre imprévue va repousser les Blancs mais tout en laissant des faiblesses, notamment les pions b et c.
 c) Voilà que les Blancs terminent leur développement et les Noirs n'ont pas encore roqué et il reste encore des pièces à activer. Les Blancs vont profiter de cette occasion pour faire une diversion sur l'aile Roi un peu audacieuse mais qui demeure quand même embêtante.

- d) J'ai longuement hésité avant de jouer ce coup. J'avais dans la tête 15-Cxb5!? axb5 16-Fxb5 Td8 17-Fxf6 gxf6 (17-...Dxf6 18-Tac1 Fc6 19-Cd4!? Fx3 20-Cx3 Ce5 21-Dc3 Txd1+ 22-Txd1 et les Blancs ont une bonne position) 18-Tac1 00!? 19-Cd4!? (19-Fxd7 Fc6) cxd4 20-Txc7 et la position n'est pas claire. J'ai donc opté pour une ligne sûre.

- e) Les Noirs auraient mieux fait de terminer leur développement au lieu de se lancer à l'attaque. 0-0 était à considérer.
- f) 16-Cxb5! aurait sûrement été effort car maintenant les Blancs jouissent de la présence de la Tac1 qui va vraiment donner du poids à l'attaque, ex. 16-Cxb5! axb5 17-Fxb5 Tab8 18-Fxf6 gxf6 19-Cd4! Fe4!? 20-f3 et si 20-...Fb7 21-Cf5! ou si 20-...Fg7 21-Cc6. Toutefois Ch4!? réserve quelque surprise en lui-même.
- g) Si 16-...g6? 17-Cxb5 axb5 18-Fxb5 Tad8 19-Fxd7 Txd7 20-Dc3!
- h) Si 17-...Df8 18-Cd6+ Fxd6 19-Dxd6 Dxd6 20-Txd6 donne d' excellentes chances en finale.
- i) L'autre option est 19-...De7!?

Commentaires de Marc Lamoureux

*** ** * * ** ** *

BLANCS: M.LANDRY
NOIRS: M.LAMOUREUX

Match (4)
Défense Sicilienne

1-e4	c5	25-Fa3	b6
2-b4(a	e5?!(b	26-a5?(k	bxa5!
3-Fb2?!(c	Cc6	27-Fxc5	Dc7!!
4-b5	Cd4	28-Ff2	Fxc4!?(1
5-Cf3	d6	29-Dc3	Fd8
6-c3	Cxf3	30-Fxa7	Fxb5
7-Dxf3	Fe6(d	31-Dxc7+	Fxc7
8-c4(e	Fe7	32-Rd1	a4(m
9-Fe2	Cf6	33-Ce3	Fa5
10-h3	Cd7(f	34-Cc2	Fd3
11-Dd3	f6	35-Rc1	Rc6
12-Fg4	Ff7	36-Fb8	d5
13-Fxd7+(g	Dxd7	37-exd5+	Rxd5
14-Ca3!(h	g5!?(i	38-Ce3+	Rc5
15-g4	h5	39-Cc2	Fe2
16-000	000	40-Ce1	Rc4
17-f3	hxc4	41-Fd6	Fb4
18-hxc4	Rc7	42-Fx4	Rx4
19-Cc2	Dc8	43-Rc2	a3
20-Ce3	Txh1	44-d3	a2
21-Txh1	Th8	45-Rb2	a1=D+
22-Txh8	Dxh8	46-Rxa1	Rc3
23-Cf5	Rd7	47-Ra2	Fxd3
24-a4(j	Dd8	48-Cxd3	Rxd3

(0-1)

- a) Le gambit de l'aile. La meilleure façon de le réfuter est simplement de l'accepter et de contrattaquer au centre.
- b) 2-...cxb4 suivi de d4 ou a3 par les Blancs.
- c) 3-bxc5 Fxc5 4-Cf3 d6 5-c3 ± ECO B20 ou encore 3-Cf3 Cc6 4-b5 Cd4 5-Ce5:De7 6-Cd3 Schwarz.
- d) Un plan trop laborieux pour les Noirs qui consiste à amener le fou en f7 et de bloquer le centre avec f6, e5, d6, c5 et d'attaquer l'aile Dame.
- e) 8-d4 aurait donné de bonne ligne d'attaque pour les Noirs, si ...c4 9-Cd2.
- f) Les Noirs se développent très mal; par contre les Blancs ne se développent pas!!!. Un sacrifice plus ou moins intéressant aurait pu être tenté: 10-...Cxe4 11-Dxe4 d5 12-Dc2 ou 12-cxd5 Fxd5 13-Dg4 (Dxe5? Ff6!) h5 14-Dxg7 Ff6 15-Dg3 h4 16-Dg4 Fe6 17-Df3 etc. mais la position n'est pas claire.
- g) Les Blancs donnent un bon fou pour un cavalier plus ou moins utile. En finale les Noirs auront un bon fou.

- h) Le cavalier en c3 aurait été moins actif. Par contre, de a3, il va aller en f5 via c2, e3 d'où il jouera un rôle prépondérant.
- i) 14-...h5! aurait dû précéder g5. EX: 14-...h5! et 15-g4 est impossible à jouer, et g5 aurait pu suivre immédiatement.
- j) Ici, les Blancs proposent la nulle... que les Noirs refusent!!!
- k) Si 26-Dc2 suivi de d3, la partie est définitivement nulle. Les Blancs croient ici que la poussée du pion "a" est tout-à-fait inoffensive car si 26-...bxa5 27-Fxc5 et le pion "d" est cloué. Mais voilà que...
- l) 28-Dxc4+ était préférable.
- m) Les Noirs ont la paire de fous et une finale gagnante avec le pion de plus.

Commentaires de Marc Lamoureux.

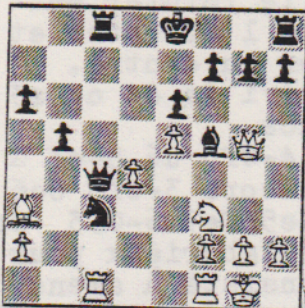
BLANCS: G.COLPITTS

NOIRS : R.ROY

TORO 81

Défense Nimzovitch

1-e4 Cc6 2-d4 d5 3-e5 Ff5 4-Fb5
a6 5-Fa4 b5 6-Fb3 e6 7-Cf3 Ca5
8-0-0 c5 9-c3 cxd4 10-cxd4 Dc7
11-Cc3 Fb4 12-Fxd5 Tc8 13-Fb3
Fxc3 14-bxc3 Ce7 15-Fa3 Cc4 16-
Fxc4 Dxc4 17-Tc1 Cd5 18-Dd2 Cxc3
19-Dg5 (voir le diagramme)



19-...b4! 20-
Txc3 Dxc3 21-
Tc1 Fc2! 22-d5
0-0 23-dxe6
fxe6 24-De7
Dxa3 25-Dxe6+
Rh8 26-Te1 Ff5
27-Dd5 Tc1 28-
A3 Txe1+ 29-Rh2
Dd3 30-Dc5 Rg8
31-Cg5 h6 32-Cf3

Te4 33-De7 Dd7 34-Dc5 Tc8 35-Da5
Db5 36-aband. 0-1

* * * * *

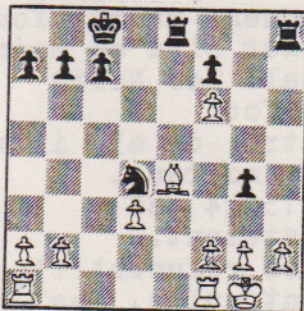
BLANCS: M.LACASSE

NOIRS: R.COSSETTE

Pions Passés 29mars81

Partie Anglaise

1-c4 Cf6 2-Cc3 e6 3-e4 d5 4-cxd5
exd5 5-e5 Ce4 6-Cxe4 dxe4 7-Da4+
Cc6 8-Dxe4 Dd4 9-Dxd4 Cxd4 10-Fd3
Fe6 11-Ce2 0-0-0 12-Cf4 g5 13-Cxe6



Cxe6 14-Fe4 Cd4
15-0-0 Fg7 16-d3
g4 17-Fg5 Te8
18-Ff6 Fxf6 19-
exf6 Thg8! 20-
Fhx7?? Th8! 21-
Fe4 (voir le dia-
gramme) et les
Noirs annoncent
le mat en 4 coups:
21-...Ce2+ 22-Rh1
Txh2+ 23-Rxh2
Th8+ 24-Fh7 Txh7#

BLANCS: R.LABONTE

NOIRS : H.SEGUIN

TORO 81

Défense Sicilienne

1-e4 c5 2-Cf3 e6 3-c3 Cf6 4-d3 d5
5-e5 Cfd7 6-Ff4 Cc6 7-Fe2 Fe7 8-
0-0 0-0 9-Dd2 d4 10-Ca3 a6 11-
Cc4 b5 12-Cd6 Fxd6 13-exd6 e5
14-Fg3 Te8 15-Ch4 Cf6 16-cxd4
Cxd4 17-Cf3 Dxd6 18-Cxd4 Dxd4
19-Rh1 Ff5 20-f3 e4 21-Df4 exd3
22-Dxd4 cxd4 23-Fd1 d2 24-Rg1 Fd3
25-Fb3 Fxf1 26-Rxf1 Tac8 27-Ff4
Te3 28-Td1 Tc1 29-Fxe3 Txd1+ 30-
Fxd1 dxe3 31-Re2 Cd5 32-Fb3 Cf4+
33-Rxe3 Cxg2+ 34-Rxd2 g5 35-Fd5
b4 36-a4 a5 37-Fc6 f5 38-Rd3 h5
39-Rc4 g4 40-Rb5 f4 41-fxg4 Ce1
42-gxh5 Cd3 43-b3 Cc1 44-Fd5+
Rg7 45-Rxa5 f3 46-Fxf3 Cxb3+ 47-
Rxb4 Cd4 48-Fe4 Ce6 49-a5 Cc7
50-Rc5 Rh6 51-Rb6 Ce8 52-a6 Cd6
53-Rc6 Cc8 54-Rc7 Ca7 55-Fd3 1-0

* * * * *

BLANCS: G.COLPITTS

NOIRS : A.GODBOUT

TORO 81

Défense Sicilienne

1-e4 c5 2-d4 cxd4 3-c3 dxc3 4-Cxc3
Cf6 5-e5 Cg8 6-f4 e6 7-Cf3 Ce7
8-Fc4 Cf5 9-g4 Ch6 10-h3 Fc5 11-
Ce4 Dc7 12-Cxc5 Dxc5 13-Dd3 Cc6
14-Fe3 Db4+ 15-Fd2 Db6 16-Re2
0-0 17-f5 Rh8 18-Fxh6 gxh6 19-f6
Tg8 20-Fb3 Dc7 21-Fc2 Tg6 22-De3
Tg8 23-Dxh6 Tg6 24-Fxg6 fxg6
25-Dg7#

* * * * *

BLANCS: A.HEBERT

NOIRS : W.MYERS

Corr.80-81

Gambit du Roi refusé

1-e4 e5 2-f4 Fc5 3-Cf3 d6 4-Ce3
Cf6 5-Fc4 Cc6 6-d3 a6 7-f5 Ca5
8-Fg5 c6 9-Fxf6 Dxf6 10-Dd2 b5
11-Fb3 Cxb3 12-axb3 g6 13-g4 Dg7
14-Td1 h5 15-d4 exd4 16-Cxd4 Fxd4
17-Dxd4 Dxd4 18-Txd4 Re7 19-f6+
Re6 20-g5 Fb7 21-h4 c5 22-Td3 b4
23-Cd5 Fxd5 24-Txd5 The8 25-Re2
a5 26-Thd1 Ta6 27-Re3 nulle 0.5-0.5

BLANCS: J.M.LEDUC
NOIRS : R.LABONTE

TORO 81
Défense des deux cavaliers

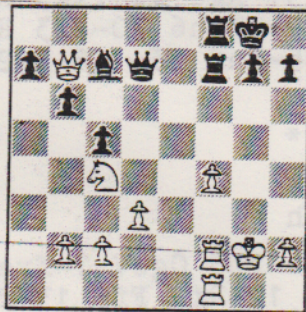
1-e4 e5 2-Cf3 Cc6 3-Fc4 Cf6 4-Cg5 d5 5-exd5 Ca5 6-Fb5+ Fd7 7-De2
Fd6 8-Cc3 a6 9-Fxd7+ Dxd7 10-a3 b5 11-O-O Cc4 12-d4 O-O 13-b3 exd4
14-Cxb5 axb5 15-bxc4 bxc4 16-Dxc4 Cxd5 17-Dd3 Cf6 18-Fb2 c5 19-c3
Tb8 20-Ta2 Tb3 21-Dc2 Tfb8 22-a4 Ff4 23-Cf3 d3 24-Db1 Txc3 25-Da1
Tc2 26-Td1 Cg4 27-Ce1 Fxh2+ 28-Rh1 Te2 29-Cxd3 Td8 30-Dc1 Dd5 31-
Ta1 Dh5 32-Dxc5 Fe5+ 33-Rg1 Dh2+ 34-Rf1 Txb2 35-Cxb2 Te8 36-Db5
Cf6 37-Tab1 Fxb2 38-Dxe8+ Cxe8 39-Txb2 Dh1+ 40-Re2 Dxd2 41-Td8 De4+
42-Rf1 Dxa4 43-Tbb8 Rf8 44-Ta8 Dc6 45-Tac8 De6 46-Ta8 h5 47-f3 g5
48-Rf2 f5 49-Tab8 f4 50-Ta8 De3+ 51-Rg2 De2+ 52-Rg1 h4 53-Tab8 De1+
54-Rg2 h3+ 55-Rh2 Dg3+ 56-aband. 0-1

* * * * *

BLANCS: J.M.LEDUC
NOIRS : M.LACASSE

TORO 81
Défense Française

1-e4 e6 2-d3 d5 3-Cd2 b6 4-g3
Fb7 5-Fg2 Cf6 6-Cgf3 dxe4 7-
Cg5 Cc6 8-Cgxe4 Fe7 9-O-O O-O
10-Te1 Tb8 11-Cc3 Cd4 12-Fxb7
Txb7 13-Cf3 c5 14-Ce4 Cd5 15-
Fe3 Cxe3 16-fxe3 Cxf3+ 17-Dxf3
Td7 18-Tf1 f5 19-Cd2 Ff6 20-Tab1
Fe5 21-a4 Fc7 22-Cc4 Tdf7 23-Tf2
e5 24-Tbf1 Dd7 25-Db7 f4 26-Rg2
Dxa4 27-exf4 exf4 28-gxf4 Dd7



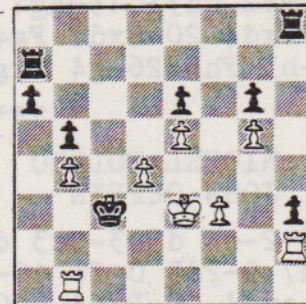
29-Ce5! Fxe5 30-Dxd7 Txd7 31-
fxe5 Txf2+ 32-Txf2 Te7 33-Te2 Rf7
34-Rf3 Re6 35-Re4 a5 36-c3 Tc7
37-d4 cxd4 38-cxd4 Tc4 39-Tg2 g6
40-Tf2 Tb4 41-Tf6+ Re7 42-Tf2 Re6
43-Tf6+ Re7 44-Tf2? b5?? 45-Rd5
Tc4 46-e6 a4 47-Re5 Tc1 48-Tf7+
Re8 49-Rd6 Tc8 50-Txh7 Txh4+ 51-
Re5 a3 52-bxa3 b4 53-axb4 g5
54-Th8+ aband. 1-0

BLANCS: DENYS LAURIN
NOIRS : ROGER ROY

TORO 81
Défense Nimzovitch

1-e4 Cc6 2-d4 d5 3-e5 Ff5 4-c3
e6 5-Fe2 Fe7 6-Cd2 Fg5 7-Cf1
Fxc1 8-Dxc1 h6 9-h4 Cge7 10-g4
Fe4 11-f3 Fh7 12-h5 Dd7 13-a4
Ca5 14-Cd2 a6 15-b4 Cc4 16-Cxc4
dxc4 17-Fxc4 Cd5 18-Ce2 Cb6 19-
Fb3 Fd3 20-a5 Fc4 21-Fxc4 Cxc4
22-Rf2 O-O-O 23-Cf4 Db5 24-Te1
Td7 25-Dc2 c6 26-Da4 Tg8 27-Dxb5
cxb5 28-Th1 Rc7 29-Ta2 Rc6 30-Th3
Ta8 31-Cd3 b6 32-axb6 Cxb6 33-Cc5
Tda7 34-Cb3 Cc4 35-Ca5+Cxa5 36-Txa5
Rd5 37-Re2 Rc4 38-Rd2 Tc8 39-Th1
Td8 40-Tha1 Tda8 41-T1a3 g6 42-
hxc6 fxc6 43-Re3 h5 44-g5 h4
45-Ta1 Rxc3? 46-T5a2!! h3 47Th2!
Tah8 48-Tb1 aband. 1-0

POSITION FINALE
Les B. matent en 2 coups



☐ Dans la section PARTIES du Matou #9, les huit parties du match
Mario Lacasse - Denys Laurin seront publiées. À ne pas manquer!

BLANCS: DENYS LAURIN TORO 81
NOIRS : SERGE LACROIX Défense Pirc

1-e4 d6 2-d4 Cf6 3-Cc3 g6 4-Fe2 Fg7 5-Fe3 O0 6-Cf3 Cg4 7-Ff4 e5
8-dxe5 dxe5 9-Fg5 f6 10-Fc4+Rh8 11-Fh4 Dxd1+ 12-Txd1 c6 13-Fg3
Cbd7 14-O0 Cc5 15-b4 Fe6 16-Cd2 Fxc4 17-Cxc4 Ce6 18-f3 b5 19-Ca5
Ce3 20-Td6 Cxf1 21-Rxf1 Cd4 22-Cxc6 Tfc8 23-Cxd4 Tc3 24-Cxb5 Txc2
25-Ta6 Tc1+ 26-Fe1 Fh6 27-Re2 Tc2+ 28-Rd3 Tc1 29-Re2 Tc2+ 30-Rd3
Txg2 31-Cc7 Td8+ 32-Cd5 Tg1 33-Fc3 Td1+ 34-Rc2 T1xd5 35-exd5
Txd5 36-Txf6 Ff4 37-Txf4 Aband. (1-0)

*** **

BLANCS: LOUIS MORIN TORO 81
NOIRS : DENYS LAURIN Partie Espagnole

1-e4 e5 2-Cf3 Cc6 3-Fb5 a6 4-Fxc6 dxc6 5-O0 Fg4 6-h3 h5! 7-d3 Fxf3
8-Dxf3 Df6 9-De2?? g5 10-g3 Fd6 11-Fe3 Ce7 12-Cd2 O00 13-Cb3 Tdg8
14-c4 Cg6 15-c5 Fe7 16-d4 Cf4 17-gxf4 gxf4+ 18-Rh2 f3 19-Dd1 Tg2+
20-Rh1 exd4?? (meilleur est 20-...Thg8! avec l'idée de Tg8-g4-h4 --
Morin) 21-Cxd4! Fxc5 22-Dxf3 Dxf3 23-Cxf3 Fxe3 24-Rxg2 Tg8+ 25-
Rh1 Ff4 26-Tg1 Te8 27-Tae1 ... (1-0;44)

*** **

BLANCS: RICHARD COSSETTE TORO 81
NOIRS : SERGE LACROIX Défense Pirc

1-e4 d6 2-d4 g6 3-Cc3 Cf6 4-f4 Fg7 5-Cf3 O0 6-Fd3 Cc6 7-O0 Fg4
8-e5 dxe5 9-dxe5 Cd5 10-h3 Fxf3 11-Dxf3 Cdb4 12-Tfd1 Dc8 13-Fe4
f5 14-exf6 Fxf6 15-a3 Cd4 16-Df2 Cbc6 17-Fe3 Cf5 18-Fxf5 gxf5
19-Td3 e6 20-Tad1 De8 21-Cb5 Tf7 22-b4 Cxb4 23-Cxc7 Cxd3 24-Dg3 +
Tg7 25-Dxg7+ Rxg7 26-Cxe8+ Txe8 27-Txd3 b6 28-Td7+ Te7 29-Txe7
Fxe7 30-Fd4+ Ff6 31-Fxf6+ Rxf6 32-g4 e5 33-g5+ Rg6 34-fxe5 Rxg5
35-h4+ Rg6 36-Rf2 Rf7 37-Rf3 Re6 38-Rf4 b5 39-c3 h6 40-Rf3 Rxe5
41-Re3 f4+ 42-Rf3 Rf5 43-h5 Re5 44-Rf2 Re4 45-Re2 f3+ 46-Rd2 a5
47-Re1 a4 48-Rd2 Rf5 49-Aband. (0-1)

*** **

BLANCS: C. STAEL-GARDNER Corr. 77-78
NOIRS : MICHEL BOLDUC Larsen-Nimzovitch

1-b3 e5 2-Fb2 Cc6 3-e3 g6 4-f4 d6 5-Cf3 Fg7 6-Fb5 Cge7 7-fxe5 O0
8-d4 dxe5 9-Fxc6 Cxc6 10-c3 exd4 11-cxd4 Te8 12-Rf2 Ff5 13-Te1
Cb4 14-Te2 Cd3+ 15-Rg1 Cxb2 16-Txb2 Txe3 17-Td2 De7 18-a4 c5
19-Ca3 cxd4 20-Cxd4 Fg4 21-Df1 Td8 22-Cac2 Te4 23-Df2 Dc5 24-b4
Dc4 25-h3 Fh5 26-g4 Fxg4 27-Aband. (0-1)

*** **

BLANCS: MICHEL BOLDUC Corr. 78-79
NOIRS : JOHN CUPRYN Défense Caro-Kann

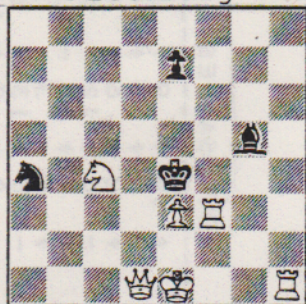
1-e4 c6 2-d4 d5 3-Cc3 dxe4 4-Cxe4 Ff5 5-Cg3 Fg6 6-h4 h6 7-Cf3 Cd7
8-h5 Fh7 9-Fd3 Cgf6 10-Fxh7 Cxh7 11-Dd3 Db6 12-c4 c5 13-Fd2 e6
14-O00 cxd4 15-Dxd4 O00 16-Fc3 Chf6 17-Dxb6 Cxb6 18-Ce5 Fc5 19-Cxf7
Txd1+ 20-Txd1 Tf8 21-Cd6+ Rb8 22-Cde4 Cxe4 23-Cxe4 Ca4 24-Cxc5 Cxc5
25-Fxg7 Txf2 26-Fxh6 Aband. (1-0)

*** **

les PROBLÈMES

...à GODBOUT

45. J.E.Funk
Manitoba 1925
Pittsburg Gazette



2 coups

46. F.W.Watson
Toronto
Telegram 1952



2 coups

47. E.St Maurice
Premier prix
CCA Tournev 1899



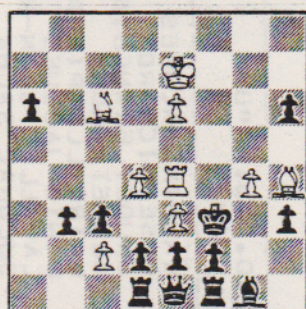
2 coups

48. K.Braithwaite
Kingston
inédit



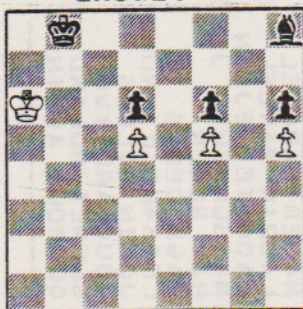
3 coups

49. L.Zagoroiko
URSS
(source inconnue)



5 coups

50. Romolo Ravarini
Italie et Milenko
Dukić, Yougoslavie
inédit



nulle

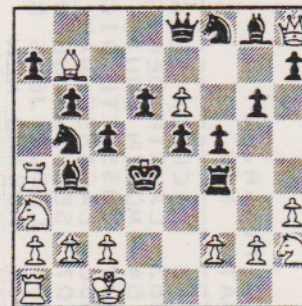
SOLUTIONS du numéro de
mars 1981

38. Couture-Godbout
1. Ce6 (2. Tc5)
1... f3/b3/Txc7/bxc2
2 d5/d5/Tc5/Ff1
39. Bewitt ; 1. Cd8
1... Rf6/Rd6/Fbouge
2. Dg5/De6/De6
40. Tomic; essai 1. Rd8?
Cxe7! Clé 1. Del (2. Dh1)

41. Dukić La clé 1. Tc3
1... Re4 2. Fc6 Fd5; 3. Fxd5
Rd4 4. Cf5 (3... Rf4, 4. Tf3)
1... Fd5 2. Fg6 ... 3. e3
1... Fb1 2. e3 Re4 3. Fc6

42. Reti 1. Rg6 Rb6 2. Rxc7 h5
3. Rxf6 n... 2... f5 3. Rf6
f4; 4. Re5 f3; 5. Rd6 n...
1... h5 2. Rxc7 h4; 3. Rxf6
1... f5 2. Rxc7 f4 3. Rf6 f3
4. Re6 n...
43. Herbstman 1. h4 Rg2;
2. Rf4 Rh3; 3. h5 Rh4;
4. h6 Rh5; 5. h7 Rg6
5. h8(T)...
44. Ouellet 1. Da4 o-o-o
2. Db4 Fc2 mat.

51. Joseph N. Babson
Montréal, 1898
B.C.M.



mat en un demi coup!

Il se peut qu'il y ait des erreurs dans les solutions ou des démolitions comme le fait remarquer, notre ami P.E.Roy. Je serais heureux de publier ces corrections, si vous en découvrez postez-les à Alain Godbout 34 Plateau du Réservoir Touraine J8V 1G2 Québec

TORO 81

TOURNUI #	T.O.R.O. NOM	MAT.	DATE: 80381		TOURN. +/-TOT.	ADVERSAIRES							
			AVANT	APRES		+	-						
1	10743	LACROIX SERGE	1986	1983	4.0/5.0	+	8	+	4	+	3	+	7
2	56283	LAURIN DENIS	1799	1833	4.0/5.0	+	16	+	17	+	10	+	3
3	43154	MURIN LOUIS	1798	1832	4.0/5.0	+	13	+	19	+	11	+	7
4	43828	COSSETTE RICHARD	CARTE EXPIRE		4.0/5.0	+	14	+	10	+	13	+	2
5	28506	LACASSE MARIO	1881	1831	3.0/5.0	+	21	+	15	+	15	+	6
6	47507	SEGUIN HUBERT	1514	1536	3.0/5.0	+	15	+	15	+	19	+	2
7	51208	LEDUC JEAN MARC	1615	1636	3.0/5.0	+	11	+	21	+	14	+	4
8	15704	HUBAND KEN		1663	3.0/5.0	-	1	+	11	+	16	+	1
9	15715	GAUDET ALAIN	CARTE EXPIRE		3.0/5.0	+	20	+	5	+	2	+	15
10	52806	BEAUREGARD GUY	1495	1564	2.5/5.0	+	6	+	8	+	19	+	5
11	53640	THIBAUT MARIO	1463	1501	2.5/5.0	+	17	+	23	+	4	+	18
12	57172	COLPITTS GEORGE	1528	1522	2.5/5.0	+	13	+	19	+	17	+	17
13	58443	MAGER GABRIEL	1441	1465	2.0/5.0	+	4	+	16	+	5	+	21
14	45663	LAURIN MARCEL	1516	1511	2.0/5.0	+	7	+	16	+	8	+	9
15	59308	LABONTE REJEAN	1456	1478	2.0/5.0	+	2	+	14	+	20	+	0
16	61222	MAISONNEUVE JUDE	1603	1620	2.0/4.0	+	12	+	20	+	18	+	13
17	61244	ROY RUGER	1637	1585	1.5/5.0	+	19	+	17	+	11	+	12
18	10945	PAGE DENIS	1463	1461	1.5/5.0	+	18	+	13	+	14	+	22
19	51221	LESSARD RAYMUND	1526	1457	1.0/5.0	+	19	+	13	+	11	+	14
20	24862	JOBIN GILLES	1749	1713	1.0/3.0	+	5	+	18	+	16	+	0
21	51232	BOUCHARD YVON	CARTE EXPIRE		0.5/4.0	-	0	+	17	+	0	+	19
22	13072	GLEMET ROLAND	1202	1194	0.0/1.0	-	0	+	0	+	0	+	0
23	42186	GODBOUT ALAIN	1408	1396	0.0/1.0	-	0	+	12	+	0	+	0

TOURNUI #	T.O.R.O. NOM	MAT.	DATE: 80381		TOURN. +/-TOT.	ADVERSAIRES							
			AVANT	APRES		+	-						
1	45685	LAURIN JACQUES	1451	1509	5.0/5.0	+	10	+	9	+	5	+	7
2	14962	ROSE RICHARD	1268	1443	4.0/5.0	+	3	+	8	+	4	+	11
3	15682	GAUDET FRANCOIS		1402	3.0/5.0	+	6	+	6	+	2	+	5
4	13037	GLEMET ANDRE	1354	1357	3.0/5.0	+	7	+	12	+	9	+	19
5	46877	LATREILLE PIERRE	1220	1327	3.0/5.0	+	4	+	10	+	2	+	8
6	13083	DANIS JACQUES	1296	1301	2.5/5.0	+	5	+	13	+	17	+	10
7	45854	LAVALLEE JEAN-PIERRE	1332	1285	2.0/5.0	+	0	+	13	+	6	+	12
8	15671	SOLUNAC SACHA		1266	2.0/4.0	+	12	+	12	+	11	+	5
9	45988	JEAN BENOIT	1382	1233	1.0/5.0	+	12	+	1	+	13	+	4
10	45617	LAMBERT MICHEL	1327	1213	1.0/5.0	+	1	+	5	+	8	+	6
11	13072	GLEMET ROLAND	1194	1151	0.5/3.0	+	2	+	0	+	4	+	0
12	15693	GAUDET PIERRE		1154	0.0/3.0	-	9	+	2	+	18	+	0
13	12576	LONGPRE MARCEL	1077	1068	0.0/1.0	-	0	+	4	+	10	+	0

LES REGLES DU JEU PAR CORRESPONDANCE VERSION
MODIFIEE DES REGLES DE L'ASSOCIATION CANADIENNE
DES ECHECS PAR CORRESPONDANCE 1980

redigées par A.J.Godbout

1. Les parties seront jouées en accord avec les lois du jeu d'échecs de la Fédération Internationale des Echecs en autant qu'elles soient applicables au jeu par correspondance et n'entrent pas en conflit avec les règles particulières qui suivent.
2. Les coups seront transmis par correspondance courrier de première classe avec un affranchissement suffisant à la charge de l'expéditeur.
La notation algébrique (ou numérique) devra être utilisée. Toutefois les joueurs peuvent convenir d'une notation alternative. Les coups devront être numérotés consécutivement et chaque joueur devra conserver une copie de chaque partie jusqu'à ce que la partie soit terminée.
3. Lorsqu'un joueur envoie un coup il doit indiquer sur son envoi :
 - a) la date de l'envoi (cachet postal) ainsi que la date de réception du coup de son adversaire
 - b) la date de sa réponse (cachet postal)
 - c) le numéro et le dernier coup de son adversaire (notez que si le coup de l'adversaire n'est pas correctement reproduit, l'adversaire peut considérer le coup reçu comme illégal)
 - d) le numéro et le coup en réponse
 - e) le nombre de jours écoulés entre la réception et l'envoi (temps de réflexion), le total des jours de réflexion accumulés par lui-même et par son adversaire.
4. Si un joueur refuse de se conformer aux règlements 2 et 3 ci-dessus, son adversaire peut porter plainte au directeur du tournoi. Si après enquête, le directeur du tournoi considère que la plainte est fondée, il pourra imposer des sanctions par tranche de 5 jours de temps de réflexion par plainte reçue.
5. En plus de son coup en réponse, un joueur peut envoyer un ou plusieurs coups hypothétiques. Ces coups ne seront valides et obligatoires que lorsque l'adversaire suit la ligne de jeu suggérée. Le rejet d'un coup dans une ligne de jeu hypothétique rend invalide tous les coups hypothétiques suivants. Lorsque les coups hypothétiques sont acceptés, on doit indiquer sur la réponse tous les coups hypothétiques et le joueur doit répéter toute ligne de jeu hypothétique acceptée par son adversaire au coup(s) précédent.
6. Un coup légal doit être accepté tel que transmis. Un coup illégal (qui ne peut être joué), un coup illisible ou incompréhensible ou équivoque (qui peut être interprété de plusieurs façons) doit être envoyé à l'adversaire pour clarification. Le joueur qui doit fournir des clarifications doit retourner une des interprétations possibles du coup équivoque. Un coup équivoque ou illégal sera pénalisé par une addition de cinq jours de réflexion au joueur qui l'a envoyé.
Un joueur qui porte plainte sous cet article et que la plainte s'avère non fondée se verra pénalisé de cinq jours de réflexion.

7. L'utilisation des termes "échec" et "en passant" n'affecte pas la légalité des coups sauf si ils sont essentiels pour éliminer l'équivoque d'un coup. Lorsque la notation descriptive est utilisée, l'omission d'un "X" pour indiquer la capture d'une pièce rend le coup illégal.
8. a) Chaque joueur dispose de 30 jours de temps de réflexion pour chaque dix coups. Le temps économisé dans une période de 10 coups peut être utilisé à la période suivante.
- b) Quand un adversaire dépasse le temps limite de réflexion, une plainte peut être adressée au directeur de tournoi. Cette plainte doit être faite dans les jours qui suivent le dépassement de la limite. Un délai de 7 jours au maximum sera accepté par le directeur du tournoi. Le joueur qui porte plainte doit fournir la preuve du dépassement. Le joueur qui porte plainte doit cependant notifier son adversaire et la partie doit se continuer jusqu'à la décision du Directeur du tournoi.
- c) Si la plainte est fondée selon le directeur du tournoi, le joueur fautif verra son temps de réflexion reporté à 0 pour le coup sur lequel la limite de temps a été dépassée. Par la suite le calcul du temps de réflexion s'appliquera comme à la règle 8a pour les coups suivants.
- d) Un joueur qui dépasse deux fois la limite de temps dans une même partie sera considéré comme ayant perdu la partie.
- e) L'utilisation de coups hypothétiques ne s'appliquera au calcul des coups que dans la mesure où ces coups sont acceptés par l'adversaire. L'offre de coup hypothétique ne constitue pas une excuse en rapport avec les infractions à l'article 8a.
- f) Un joueur qui désire utiliser plus de 10 jours de temps de réflexion pour un coup doit notifier son adversaire avant le 7^e jour après la réception de l'envoi de son adversaire. Le Directeur du tournoi devra être informé de toute infraction à ce règlement.
9. Si un joueur ne reçoit pas de réponse dans un délai de 12 jours après la date prévue de réception de la réponse de son adversaire (compte tenu de délais normaux de poste), il doit envoyer une copie de son dernier coup. S'il n'obtient pas de réponse dans le même délai, il doit en informer le Directeur du tournoi en spécifiant les dates et le coup envoyé. Cette plainte doit être adressée au directeur du tournoi dans un délai raisonnable pour être recevable.
10. Un joueur qui change d'adresse doit notifier son ou ses adversaires et le Directeur du tournoi.
11. Chaque joueur dans le cours d'une partie dispose d'une banque de 30 jours de vacances ou de temps "extra". Le joueur peut en profiter à son gré à condition de notifier son adversaire avant de les utiliser. Pour des raisons particulières (voyages ou déplacements prolongés, maladie etc...) le Directeur du tournoi peut accorder sur demande à un joueur des temps de vacances additionnels.
12. Lorsqu'un joueur se retire ou abandonne le tournoi, le Directeur du tournoi décidera si une ou plusieurs parties seront considérées comme perdues ou annulés, ou si les parties seront

adjudgées. Lorsqu'une partie aura moins de dix coups, elle sera considérée comme non jouée et l'adjudication sera utilisée dans le cas d'incapacité de l'un des concurrents à continuer la partie.

13. À la fin d'une partie, le gagnant devra notifier le directeur du tournoi du résultat. Dans le cas d'une partie nulle, le joueur qui a les Blancs devra notifier le directeur du tournoi.
14. Le Directeur du tournoi pourra fixer une date limite pour la durée d'une partie. Au delà de cette date limite, il devra soumettre les parties à l'adjudication s'il considère que les parties ne peuvent être complétées dans un délai raisonnable. Les joueurs seront notifiés de la nécessité de l'adjudication et des procédures à suivre par le directeur du tournoi.
15. Les joueurs peuvent consulter sans limite les livres, revues ou documents sur les échecs. Toutefois, il est interdit de consulter d'autres joueurs, qu'ils participent ou non au tournoi. Sont considérés comme des joueurs, les programmes d'ordinateur ou les jeux électroniques. Toute plainte jugée comme fondée par le directeur du tournoi sous cet article entraînera l'élimination du joueur du tournoi.
16. Toute plainte ou situation qui n'est pas spécifiquement décrite par les présents règlements et qui serait de nature à porter préjudice à un joueur devra être référée à l'arbitrage du Directeur du tournoi. Le Directeur pourra déléguer à un ou plusieurs secrétaires du tournoi le soin d'arbitrer les plaintes. Le verdict rendu par le Directeur du tournoi ou son secrétaire sera final et sans appel. La seule exception sera fondée sur le fait que le Directeur ou le secrétaire qui prononce le verdict est partie au différent. Dans ce cas, le cas pourra être référé au comité exécutif.

Exemple de carte utilisée par certains postalites. Pour en obtenir (le prix reste à fixer) écrire à Gilles Jobin.

<p>Game / Partie A NO. WHITE BLANCS</p> <table border="1" style="width: 100%; height: 100px;"> <tr><td> </td><td> </td><td> </td><td> </td><td> </td><td> </td></tr> <tr><td> </td><td> </td><td> </td><td> </td><td> </td><td> </td></tr> <tr><td> </td><td> </td><td> </td><td> </td><td> </td><td> </td></tr> <tr><td> </td><td> </td><td> </td><td> </td><td> </td><td> </td></tr> <tr><td> </td><td> </td><td> </td><td> </td><td> </td><td> </td></tr> <tr><td> </td><td> </td><td> </td><td> </td><td> </td><td> </td></tr> </table> <p>Game / Partie B NO. WHITE BLANCS</p> <table border="1" style="width: 100%; height: 100px;"> <tr><td> </td><td> </td><td> </td><td> </td><td> </td><td> </td></tr> <tr><td> </td><td> </td><td> </td><td> </td><td> </td><td> </td></tr> <tr><td> </td><td> </td><td> </td><td> </td><td> </td><td> </td></tr> <tr><td> </td><td> </td><td> </td><td> </td><td> </td><td> </td></tr> <tr><td> </td><td> </td><td> </td><td> </td><td> </td><td> </td></tr> <tr><td> </td><td> </td><td> </td><td> </td><td> </td><td> </td></tr> </table>																																																																									<p>Tournament / Tournoi No.</p> <p>Signature _____</p> <p>Game / Partie Position after White's / Black's Move No. Position après le coup des Blancs / Noirs</p> <p>BLACK/NOIRS</p> <p>WHITE/BLANCS</p> <p>SUPPLIED BY: Canadian Correspondence Chess Association P.O. Box 493, Pickering, Ont. L1V 2R7</p>

<p>Your move dated / Votre carte datée du</p> <p>Was received / A été reçue le</p> <p>Reply mailed / La réponse a été envoyée le</p> <p>Reflection time / Temps de réflexion days/jours</p> <p>My total re- / Mon temps de réflexion à ce jour days/jours</p> <p>Your total re- / Votre temps de réflexion à ce jour days/jours</p>	<p>.....</p> <p>.....</p> <p>.....</p> <p>.....</p> <p>.....</p> <p>.....</p>
---	---

Le recto de cette carte est divisé en deux parties dont l'une sert à inscrire le nom et l'adresse du destinataire, l'autre pouvant être utilisée pour la "jasette".