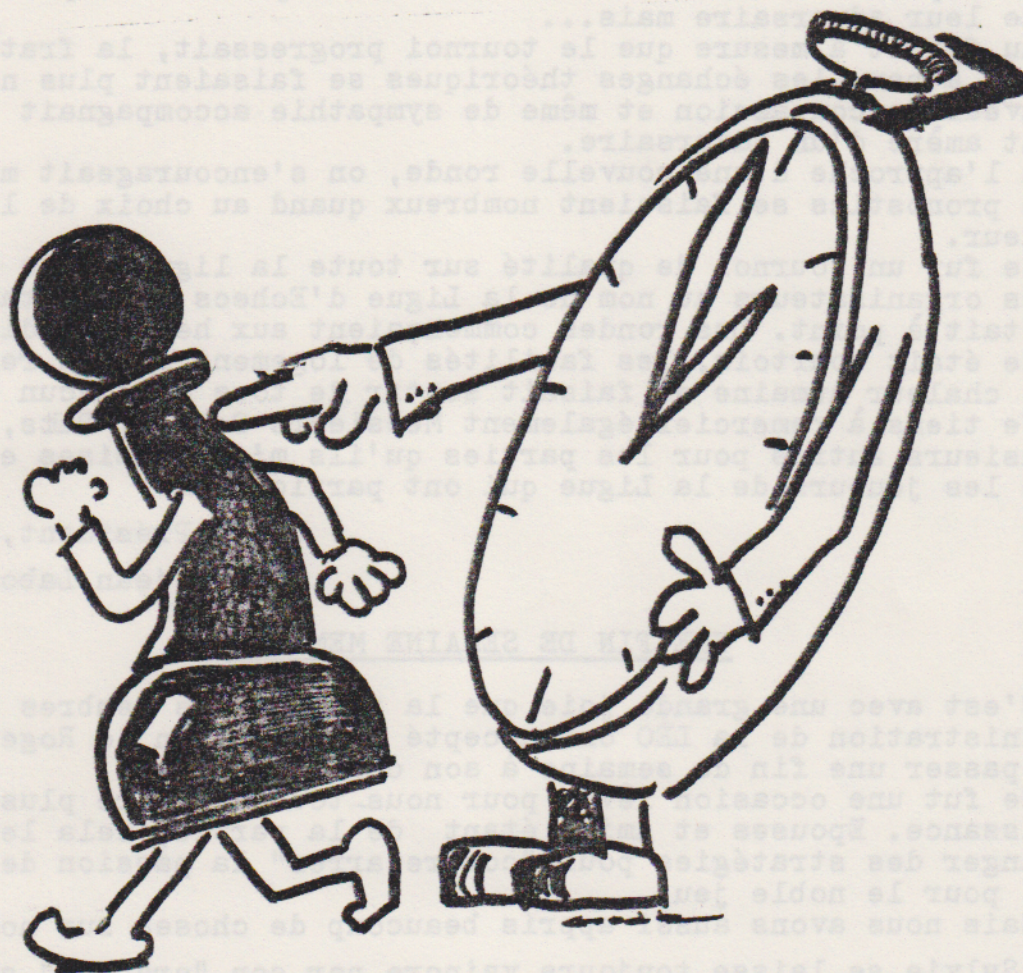


MATOU

NO:3

LA REVUE DE LA LIGUE D'ÉCHECS DE L'OUTAOUAIS INC.,



AU SOMMAIRE

MESSAGE DU PRÉSIDENT.....2
UNE FIN DE SEMAINE MÉMORABLE...2
JOURNAL D'UN JOUEUR D'ÉCHECS
PAR CORRESPONDANCE (2)...3
PARTIES.....6

MORPHY:SON HISTOIRE (3).....11
LE CALCUL DE LA COTE (2).....13
LECTURES POUR TOUS14
LES PROBLÈMES À GODBOUT.....15

AOÛT 1980

MESSAGE DU PRESIDENT

Le tournoi ouvert du Canada m'a permis de faire des rencontres intéressantes et d'établir des contacts un peu partout au Canada et aux Etats-Unis, mais ce que je retire de cet événement majeur est tout simplement formidable.

Dès la première journée, je voyais des groupes de joueurs d'une province ou d'un autre qui discutaient dans un coin sans trop se mêler aux autres. J'ai même vu des joueurs ayant perdu leur partie ne voulant même pas discuter sur la rétrospective d'une erreur d'ouverture ou de milieu de partie. J'ai aussi vu des mauvais perdants ne pas serrer la main de leur adversaire mais...

Au fur et à mesure que le tournoi progressait, la fraternité s'y est mise peu à peu, les échanges théoriques se faisaient plus nombreux et une saveur de compassion et même de sympathie accompagnait la défaite souvent amère d'un adversaire.

À l'approche d'une nouvelle ronde, on s'encourageait mutuellement et les pronostics se faisaient nombreux quand au choix de l'éventuel vainqueur.

Ce fut un tournoi de qualité sur toute la ligne et je dois féliciter les organisateurs au nom de la Ligue d'Échecs de l'Outaouais, car tout était à point. Les rondes commençaient aux heures indiquées, le service était courtois, les facilités de logement furent respectées et une chaleur humaine se faisait sentir de tous et chacun à la fin.

Je tiens à remercier également Messieurs Soltis, Pelt, Morrison et plusieurs autres pour les parties qu'ils m'ont remises et enfin à tous les joueurs de la Ligue qui ont participé.

Votre Président,

Réjean Labonté

UNE FIN DE SEMAINE MEMORABLE

C'est avec une grande joie que la plupart des membres du conseil d'administration de la LEO ont accepté l'invitation de Roger Roy à venir passer une fin de semaine à son chalet.

Ce fut une occasion rêvée pour nous-tous de faire plus ample connaissance. Épouses et amies étant de la partie, cela leur permit d'échanger des stratégies pour "contrecarrer" la passion de leur homme pour le noble jeu.

Mais nous avons aussi appris beaucoup de choses sur nos confrères:

- Que Sylvie se laisse toujours vaincre par son "crapaud" surtout depuis qu'elle a gagné une partie et que le vaincu n'a pu s'empêcher de volatiliser les pièces les unes après les autres.
- Qu'on ne doit pas dire "Salut Michel!" mais bien "Salut belle crotte!"
- Que notre président joue beaucoup de la guitare qu'il joue aux échecs...
- Qu'il y a une idylle certaine entre la belle Louise et le beau Roger, ce dernier est d'ailleurs en amour fou fou fou... Mais Denys ne semble pas trop jaloux.
- Que le crapaud joue au Ping-pong comme il joue aux échecs... c'est laborieux...
- Que Roger fait des crêpes... enfin... ça ressemblait à des crêpes.

Un petit tournoi de 3 rondes fut organisé et facilement remporté par Denys Laurin, son principal adversaire (moi-même) ayant dû se retirer avant la fin du tournoi.

(Suite page 11)

JOURNAL D'UN JOUEUR D'ÉCHECS PAR CORRESPONDANCE (2)

16/6/80

PAR MICHEL ZARICHUCK

Coup de théâtre!

Aujourd'hui, un des pensionnaires a décidé d'explorer l'autre côté des clôtures ceignant le camp de concentration. Nous avons, ici, 3 rangées de barbelés. Le héros a franchi le premier obstacle sans trop de misère mais les gardes du périmètre l'ont repéré. Il y a eu le coup de feu d'avertissement traditionnel, mais le gaillard ne voulait rien savoir. Il a fait l'escalade de la 2e ligne de 'défense', mais en ce faisant, a reçu une balle de calibre 30-30 dans la cuisse, fin de l'épisode. Il est incroyable d'apprendre que notre gars ne purgeait qu'une peine minimale de 2 ans. Dire que nous avons des 25 ans éligible! Ouf! ca va barder.

18/6/80

Hi, love. Dans le tournoi WT/H/243 (classe expert, ICCF), mon ami soviétique vient d'abandonner. Notre partie fut intéressante:
Blancs: M.Z. Noirs: D.N. Maritjev

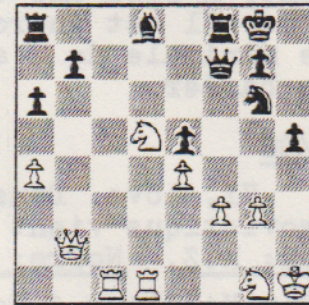
1-e4?! (Meilleur 1-Cc3!) c5 2-b4!? cb: 3-c4!? (Je réserverai désormais cette ouverture pour tous mes adversaires du monde socialiste. Il est plus que probable que nul n'a vu ce coup, innovation de Tony Santasière. C'est de bonne guerre que d'avoir des armes secrètes) e6?! (Prudence typiquement russe face à l'inconnu. Paradoxalement dans le même tournoi, un autre soviétique, mais un lithuanien celui-là, W.A. Partikas, préféra accepter le challenge:

B: M.Z. N: W.A. Partikas

3-...bc: e.p. 4-Cc3 e6 (légèrement timide) 5-Fc4 (empêchant 5-...d5) Cc6 6-Cf3 a6 7- 0-0 Cge7!? (Pas bête, pas bête du tout. Si comme l'indique les événements, les Blancs veulent jouer éventuellement Fb2, pourquoi ne pas répliquer par ...Cge7, ...Cg6, avec une tête de pont possible à f4) 8-De2 Cg6 9-d4 Fe7 10-a4!? (Plus souvent qu'autrement, une perte de temps) 0-0 11-g3?! (Objectivement mauvais; ceci affaibli inutilement le côté roi. Mais alors, il faudrait développer le fou-dame blanc à d2, ou e3, ce qui est anti-thématique) Da5 12-Fd2?! (Les Blancs ne semblent plus savoir ce qu'ils font. 11-g3 devient, par conséquent, un très mauvais coup) Dh5! (Nous voilà face au dilemme) 13-De3 f5 14-Fe2 (Nous avons maintenant céder l'initiative aux Noirs) f4 15-Dd3 Dh3 (15-...fg:? 16-fg: n'aide que les Blancs) 16-Rh1 d6?! (Le début d'une stratégie douteuse: Meilleur est le plan 16-...b6 suivi de 17-...Fb7 et les Blancs y goûteraient dû à leur faiblesse chronique sur les cases pâles.) 17-Db1! (Clouant, pour le moment, le fou-dame noir à sa place) e5?! 18-Cd5 Fd8 (Nécessairement forcé) 19-Fb4?! (Les Blancs se préparent à sauter dans un piège. 19-Cg1 immédiatement était nécessaire) Fg4 20-Cg1 Dh5 21-Fg4: (Se débarassant du fou dangereux) Dg4: 22-f3! (Décision amère, mais des plus correctes. Si 22-Fd6:? -le coup anticipé- les Noirs répondent 22-...fg:, et après 23-fg: Tf1:24-Df1: De4:+, les troubles recommencent. Si par ailleurs, l'autre capture est essayée 23.hg: alors 23-...Dh5+ 24-Rg2 Ch4+!! tue. Par

exemple, 25-gh: Dg4+ 26-Rh2 Dh4+ 27-Ch3? Tf3 ou 27-Rg2 Dg4+ 28-Rh2 Dh5+ 29-Rg2 Dg6+ 30-Rh2 Dd6: devrait gagner.) Dd7 (L'invasion étant repoussée, les Blancs reprennent l'offensive) 23-de: Cb4: 24-Db4: de: 25-Tfd1 Df7 26-Tac1 (Meilleur que 26-Tab1 fg: 27-hg: De6! 28-Db7 Tc8(menaçant 29-...Tf3:!) 29-Db3 (29Tb3 Tc2! ou 29-Td3 Tc2!) h5! et les Noirs ont plus de contre-jeu qu'ils n'en méritent.) fg: 27-hg: h5 28-Db2! et la partie est maintenant à l'adjudication. C'est dommage, car il y a encore beaucoup de jeu. La partie sera probablement déclarée nulle, ce qui n'est pas le dénouement approprié à un combat de ce genre.

POSITION FINALE (M.Z - W. PARTIKAS)



Nous retournons à la partie M.Z. - Maritjev:

4-d4 d5 5-Cd2 de:?! (Pourquoi ne pas conserver la tension au centre par Cc6?) 6-Ce4: f5? (Ceci ne peut être bon. Le pion "e" devient une cible attrayante, en plus de voir le côté roi démuné de protection à f7) 7-Cg3 Cf6 8-Cf3 Fe7 9-Fd3 O-O 10- O-O Cc6 11-Fb2 (Les Blancs ont une compensation adéquate pour le pion sacrifié.) a5 12-Tc1 Fd7 13-d5! (Vu le développement tardif des Noirs, les Blancs sacrifient un autre pion pour amplifier l'attaque) ed: 14-cd: Cd5: 15-Fc4 Fe6 16-De2 Dd7 17-Tfe1 (Tfd1 permet le zwischenzug 17-...Cf4!! qui est imparable) Ff7 18-Tcd1 Tad8 19-Ch5! (Le coup décisif qui maintient l'offensive blanche) De6 (g6? 20-Ce5 est terrible. 19-...Fh5? 20-Td5: Dd5: 21-Fd5:+ Td5:22-Dc4 Ff7 23-Df4, avec la double menace de 24-Dg3 et 24-Cg4) 20-Cg7: (La garde prétorienne perd un autre soldat) Cf4 (Le seul coup logique) 21-Dc2 (21-Td6: Ce2:+ 22-Fe2: Fd6: n'est pas satisfaisant pour les Blancs) Dg6 22-g3 Ff6 (Evidemment) 23-Td8: Td8: (Si 23- ..Cd8: 24-Ff6: Df6: 25-Cf5: Ch5 25-Ce5 est mortel) 24-Ff6: Df6: 25-Cf5: Fc4: 26-Dc4:+ Cd5 27-Cd4! Ce5 (27-...Cd4: 28-Cd4: avec la désagréable menace de 29-Ce6!. Si 28-...Rh8? (ou Df7?) 29-Ce6 Td7/d6 30-Dc8+ gagne facilement.) 28-De2 (Maintenant un peu de géométrie est nécessaire. À noter la puissance équestre blanche à l'oeuvre) Cc6 (Y a-t-il mieux?) 29-Dg4+ Rh8 (Si 29-...Dg6? 30-Ch6+ Rg7 (Rh8? 31-Dg6: hg: 32-Cf7+ gagne) 31-Cdf5+ Rf8, et la position ressemble à un problème où les Blancs jouent et gagnent. Evidemment, le coup clé serait 32-Df3!) 30-Te6 Tg8 31-De4 Ce5? (Le suicide russe; Malgré que les Noirs n'ont aucune réponse adéquate. Si 31-...Cc3, 32-Dd3 Ce5 33-De3 (zugzwang!) Cg4/c4 34-Tf6: Ce3: 35-fe: Ca2: 36-Tf7 a4 (b6? 37-Tb7 et sur 36-...Tb8? 37-Ch6 a4 38-Ce6 et le mat est imparable) 37-Tb7: b3 38-Ce6 Cb1 39-Ch6 (mène au mat) Te8 40-Cg5, etc.) 32-Dd5: 1:0 Une partie tactique comme nous les aimons. Tout amateur rêve de jouer des parties agréables comme celle-là. Tu me le répètes souvent: il faut innover pour apprendre à bien jouer aux échecs. Même les revers nous motivent à apprendre, et aiguisent notre sens tactique. J'espère suivre tes conseils. Les deux dernières parties de ce tournoi sont maintenant sujettes à l'adjudication. J'espère finir bon 2e; 2 victoires, 1 défaite, 1 nulle, avec un gain et une nullité en perspective.

24/6/80

Malheureusement, mon ange, notre match Cuba-Canada vient d'être contremandé. Il fallait s'y attendre. Le service postal est horrible entre les deux pays. C'est triste, terriblement triste. J'espère être en mesure de correspondre avec le Senor Capablanca lui exprimant ma déception de devoir se quitter.

4/7/80

Je te néglige, Caissa, depuis quelque temps. Mais cette période creuse s'achève, je t'assure. Notre adversaire dans le match Ecosse-Canada est maintenant connu. Nous jouons sur l'échiquier #7. Mr. Pyrich doit me contacter en premier lieu.

Dans le match Argentine-Canada, échiquier #4, le Senor Rogelio Guzzardo ne répond plus. Pourtant les parties s'annoncent intéressantes:

A: MZ-RG 1.Cc3 c6 2-d4 d5 3-Ff4!? Cf6 4.f3

B: RG-MZ 1.e4 Cc6 2-d4 d5;

Je lui envoie un rappel aujourd'hui.

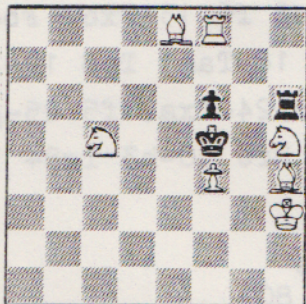
Y'KNOW?



9/7/80

Allo. Je viens de trouver un problème très mignon dans la revue l'Express

..SOMETIMES I REALLY
FEEL LIKE A DAMN
ZEBRA!



Composition d'E. Goldschmiedt, 1928.

Les Blancs jouent et matent en 2 coups.

La beauté esthétique de la solution m'en coupe le souffle.

J'ai bûché pendant plus d'une demie-heure avant de découvrir l'astuce, mais c'en valait la peine; Un véritable bijou.

(À SUIVRE)

La section des parties a été rédigé à interligne et demie pour faciliter la lecture.

Remerciements profonds à Roger Pageau pour nous avoir mentionné dans sa chronique au "Soleil" de Québec, et à Hugh Myers pour avoir fait de même dans le numéro 8 de son Myers Opening Bulletin.

Le MATOU #4 sera marqué SEPT*OCT 80. Dans celui-ci vous aurez une surprise qui vient directement de FRANCE: Matou s'est fait un ami là-bas... Il y aura aussi plusieurs parties du Labour day open d'Ottawa et bien sûr, nos chroniques habituelles.

Nous aimerions savoir ce que vous pensez de la revue MATOU: s'il vous plait, écrivez-nous pour nous donner votre opinion.

PARTIES

BLANCS: D.LAURIN B-33 Sicilienne
 NOIRS : E.DeJESUS Ch. fermé d'Ottawa (réserve)

1-e4 c5 2-Cf3 Cc6 3-d4 cxd4 4-Cxd4 Cf6 5-Cc3 e5 6-Cdb5 d6 7-Fg5 a6
 8-Fxf6 gxf6 9-Ca3 b5 10-Cd5 f5 11-Fd3 Fe6 12-c4!? (12-Dh5 Tg8!? 13-g3!)
 Fxd5?! (12-...Da5!?) 13-cxd5 Cd4 14-O-O Tg8 15-Dh5 f4 16-Cc2 Cxc2
 17-Fxc2 Tg5 18-De2 Dc8 19-f3 Ta7 20-a4 Db8 21-axb5 axb5 22-Fd3 b4
 23-Fb5+ Re7 24-Fc6 Rf6 25-Df2 Txa1 26-Txa1 b3 27-Ta8 1:0

BLANCS: P.SARKAR A35 Partie Anglaise
 NOIRS : D.LAURIN Ch. fermé d'Ottawa (réserve)

1-Cf3 Cf6 2-c4 c5 3-Cc3 Cc6 4-e4 e5!?!? 5-a3 d6 6-h3 h6 7-Tb1 a5 8-d3
 Fd7 9-Fd2 g5 10-g4 Fg7 11-Fe2 b6 12-Cb5 Re7 13-Fc3 Cd4 14-Cbxd4 exd4
 15-Fd2 Ch7 16-Tg1 f6 17-Ch2 Cf8 18-f4 Ce6 19-f5 Cf8 20-Cf1 Fc6 21-Cg3
 Cd7 22-Ch5 Th7 23-h4 Fh8 24-hxg5 hxg5 25-Rf2 Ce5 26-Dc1 Dg8 27-b4 axb4
 28-axb4 Ta2 29-Tb2 Ta3 30-Db1 Da8 31-b5 Fd8 32-Dc2 Fxh5 33-gxh5 Fg7 34-
 T2b1 Fh6 35-Db2 Rf8 36-Ta1 Tha7 37-Txa3 Txa3 38-Db1 Rf7 39-Fc1 Ta1
 40-Dc2 Da4 41-Dxa4 Txa4 42-Td1 Ta2 43-Td2 Txd2 44-Fxd2 Re7 1/2 - 1/2

BLANCS: L.BUNNING C-34 Gambit du Roi
 NOIRS : D.LAURIN Ch. fermé d'Ottawa (réserve)

1-e4 e5 2-f4 exf4 3-Cf3 d6 4-Fc4 g5 5-d4 g4 6-Fxf4 gxf3 7-Dxf3 Df6
 8-e5 dxe5 9-dxe5 Dh4+ 10-g3 Dg4 11-Dxg4 Fxg4 12-e6 f6 13-Fxc7 Fb4+
 14-Cc3 Ca6 15-Fxa6 bxa6 16-O-O Fxc3 17-bxc3 Fxe6 18-Tad1 Tc8 19-Fa5
 Rf7 20-Td6 Ce7 21-Te1 Fxa2 22-Td7 The8 23-Fb4 Fe6 24-Txa7 f5 25-g4
 Tc4 26-Txa6 Txg4+ 27-Rf2 Tf4+ 28-Rg3 Cd5 29-Ta7+ Rf6 30-h3 Tg8+ 31-
 Rh2 Tf2+ 31-Rh1 Cxb4 33-cxb4 Fd5+ 0-1

BLANCS: P.TOURIGNY A-25 Ouverture Anglaise
 NOIRS : KEVIN SPRAGGETT Simultanée (1 juillet 80)

1-e3 g6 (M.Spraggett a laissé le choix de la couleur à ses adversaires.
 Dans ces conditions, il a réussi +33 -4 =3) 2-g3 Fg7 3-Fg2 c5 4-c4 Cc6
 5-Cc3 e6 6-Cf3 Cge7 7-O-O O-O 8-a3 d5 9-cxd5 exd5 10-Db3 b6 11-Td1 Fe6
 12-d4 c4 13-Da2 Dd7 14-Cg5 Ff5 15-e4 dxe4 16-Dxc4 Cxd4 17-Cgxe4 Tac8
 18-Dd3 Tfd8 19-Rh1 (il faut que le roi bouge, mais étant donné la suite,
 Rf1 aurait peut-être été mieux) Cb3 20-Dxd7 Txd7 21-Txd7 Fxd7 22-Tb1
 Ff5 23-Fg5 Cc6 24-Te1 Ccd4 25-Cf6+ Rh8 26-Ce8 Ce6 27-Cxg7 Rxg7 28-Fe3 h5
 29-Cb5 Tc2 30-Cxa7 Txb2 31-Fxb6 Cbd4 32-Fxd4 Cxd4 33-Cc6 Cxc6 34-Fxc6
 Txf2 35-Ta1 Tc2 36-Fd5 Td2 37-Fg2 Fd7 38-h4 (pas 38-a4 Fxa4 39-Txa4 Td1+
 40-Ff1 Txf1+ et le beau pion est perdu) Td3 39-a4 Txg3 40-a5 Fb5 41-a6
 Fxa6 42-Txa6 Tg4 43-Fd5 Txh4+ 44-Rg2 Tf4 45-Ta7 Tf5 46-Fe6 Tf6

47-Fd5 g5 48-Ta5 Tf5 49-Rg3 Te5 50-Rh3 Tf5 51-Rg3 Te5 52-Rf3 f5
53-Ta7+ Rf6 54-Ta6+ Re7 55-Ta7+ Rf6 56-Ta6+ Rg7 57-Ta7+ Rf6 1/2 - 1/2

BLANCS: G.JOBIN A-00 Ouverture Sokolsky
NOIRS : R.ROY Tournoi Wapiti 1980

1-b4 e5 2-Fb2 d6 3-c4 Cf6 4-e3 g6 5-Fe2 Fg7 6-Cf3 0-0 7-0-0 Cbd7 8-a4
Te8 9-Db3 c5 10-b5 b6 11-Cc3 Fb7 12-Ta2 De7 13-Tfa1 e4 14-Ce1 Ce5
15-a5 h5 16-f4 Ceg4 17-h3 Ch6 18-axb6 axb6 19-Txa8 Txa8 20-Txa8+ Fxa8
21-Da2 Db7 22-Da6 Cf5 23-Dxb7 Fxb7 24-Ca4 Cd7 25-Fxg7 Rxg7 26-g4 Cg3
27-Fd1 Rf6 28-Rf2 h4 29-g5+ Re7 30-Cg2 Cf5 31-Fg4 d5 32-Fxf5 gxf5
33-Cxh4 Re6 34-cxd5+ Fxd5 35-Cc3 Fc4 36-Cg2 Cf8 37-h4 f6 38-h5 fxg5
39-fxg5 Rf7 40-Cf4 Ce6 41-g6+ Rg7 42-Rg3 Cg5 43-Cfd5 Cf3 44-Cxb6 Fxb5
45-Cxb5 Cxd2 46-Cd6 Rf6 47-Cd5+ 1-0

BLANCS: HATTERSLEY C-40 Gambit Letton
NOIRS : S.BORODIN Correspondance 79

1-e4 e5 2-Cf3 f5 3-Fc4 fxe4 4-Cxe5 Dg5 5-Cf7 Dxg2 6-Tf1 Cf6 7-Cxh8 d5
8-Fe2 Fh3 9-f3 Dxh2 10-Tf2 Dg1+ 11-Ff1 Fd6 12-De2 Fg3 13-Rd1 Fxf2 0-1

BLANCS: DOULD C-40 Gambit Letton
NOIRS : S.BORODIN Correspondance 79

1-e4 e5 2-Cf3 f5 3-Fc4 fxe4 4-Cxe5 Dg5 5-d4 Dxg2 6-Dh5+ g6 7-Ff7+ Rd8
8-Fxg6 Dxh1+ 9-Re2 Dxc1 10-Cf7+ Re8 11-Cxh8+ Rd8 12-Cf7+ Re1 13-Fxh7
Cf6 14-Cd6++ Rd8 15-Df7 Dh6 16-Cxc8 Cxh7 17-Cc3 Cg5 0-1

BLANCS: R.REES A-00 Attaque Grob
NOIRS: G.BEAUREGARD Championnat ouvert du Canada 80

Voici une partie très originale: avant de prendre la première pièce blanche, les Noirs réussissent à éliminer TOUS les pions blancs!!!
À propos de l'ouverture: 1-...g5?! est un coup, à la Beauregard. J'ai récemment essayé deux parties de tournoi avec 1-g4! et mes adversaires (Roger Roy et Marc Lamoureux, pour ne pas les nommer...) ont tombé dans le piège bien connu (hum...) 1-...d5 2-Fg2 c6 3-c4 Fxg4 4-cxd5 cxd5 5-Db3 e6??? 6-Da4+ gagne le Fg4. Mais sur 1-...g5, Rees n'était sûrement pas préparé à cette réponse. Grob suggère (au lieu de 2-e3) 2-h4! avec comme suite possible 2-...e6 (pas 2-...f6? 3-d4 Fh6 4-Cf3!) 3-Fe7 4-hxg5 Fxg5 5-Cxg5 Dxg5 6-e4 Cf6 7-d4 avec avantage aux Blancs. (GJ)

1-g4 g5?! 2-e3?! Fg7 3-Ce2 e5 4-Cbc3 d5 5-Cg3 Cf6 6-h3 Fe6 7-Fg2 c6
8-d3 Dc7 9-Cce2 Cbd7 10-f4 gxf4 11-exf4 exf4 12-Fxf4 Db6 13-Dd2 0-0-0
14-a4 Tde8★16-0-0 Db5 17-a6 Cxg4 18-axb7+ Dxb7 19-Tab1 Cb6 20-hxg4 Fxg4
21-c4 dxc4 22-Ce4 Ff8 23-C2c3 cxd3 24-Cf6 Fc5+ 25-Rh1 Fe2 26-Fh3+ Rd8
27-Cxe2 Da6 28-Cxe8 Txe8 29-Fg5+ Fe7 30-Txf7 Cd5 31-Tb8+ Rc7 32-Df4+ 1-0

★15-a5 Dxb2

BLANCS: C.EHRMAN B-06 Défense Moderne
NOIRS : A.SOLTIS Championnat ouvert du Canada 80
1-e4 g6 2-Cf3 Fg7 3-d4 d6 4-Fd3 Cf6 5-Fg5 0-0 6-Dd2 c5 7-Fh6 Fxh6
8-Dxh6 cxd4 9-Cg5 Cbd7 10-h4 Ce5 11-Fe2 Fg4 12-f3 Db6 13-Cd2 Tac8
14-fxg4 Txc2 15-0-0 d3+ 16-Rh1 Tfc8 17-Txf6 exf6 18-Cxh7 Cd7 19-g5
De3 20-Fg4 Tc1+ 21-Rh2 Df4+ 22-Rh3 Txa1 23-g3 Th1+ 24-Rg2 Dxd2+ 25-Rf3
Ce5mat 0-1

BLANCS: A.SOLTIS B-89 Sicilienne
NOIRS: C.SMITH Championnat ouvert du Canada 80
1-e4 c5 2-Cc3 Cc6 3-Cge2 d6 4-d4 cxd4 5-Cxd4 Cf6 6-Fc4 e6 7-Fe3 Fe7
8-De2 a6 9-0-0-0 Fd7 10-Fb3 Tc8 11-f4 Da5 12-g4 g5? 13-fxg5 Cxd4 14-
Txd4 e5 15-gxf6 exd4 16-Fxd4 Ff8 17-e5 dxe5 18-Fxe5 Rd8 19-Td1 1-0

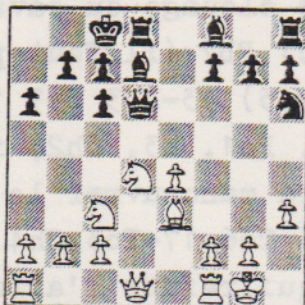
BLANCS: A.SOLTIS B-23 Sicilienne
NOIRS : GORDON TAYLOR Championnat ouvert du Canada 80
1-e4 c5 2-Cc3 e6 3-Cge2 d5 4-exd5 exd5 5-Cf4 Cf6 6-Fb5+ Cc6 7-0-0 Fe7
8-Te1 0-0 9-Fxc6 bxc6 10-d3 Fa6 11-b3 c4 12-dxc4 Fb4 13-Fd2 Da5 14-Cb1
dxc4 15-Fxb4 Dxb4 16-Dd2 c5 17-a3 Dxd2 18-Cxd2 Tad8 19-Tad1 cxb3 20-Cxb3
c4 21-Cc5 Fc8 22-f3 g5 23-Ce2 Tfe8 24-Rf2 Rf8 25-Cg3 h6 26-Txe8+ Rxe8
27-Txd8+ Rxd8 28-Cge4 Cxe4+ 29-Cxe4 Rc7 30-Re3 Rc6 31-Rd4 Fe6 32-g3 Rb5
33-Cc3+ Rc6 34-Re5 Rc5 35-f4 gxf4 36-gxf4 Fg4 37-h4 Ff3 38-f5 a6 39-Ca2
Fd1 40-c3 a5 41-Cc1 1/2 - 1/2

BLANCS: R.PELTS A-47 Indienne -Dame
NOIRS : P.SARKAR Championnat ouvert du Canada 80
1-d4 Cf6 2-Cf3 b6 3-g3 Fb7 4-Fg2 e6 5-c4 Fe7 6-0-0 0-0 7-b3 c5 8-Fb2 cxd+
9-Dxd4 Dc7 10-Cc3 Cc6 11-Dd2 Tad8 12-e4 d5 13-cxd exd 14-exd Cb4 15-Cd4
Cbxd5 16-Cf5 Cxc3 17-Dxc3 Tc8 18-Dxc7 Txc7 19-Cxe7+ Txe7 20-Fa3 Fxg2
21-Fxe7 Fxf1 22-Fxf8 Rxf8 23-Rxf1 Re7 24-Tc1 Rd7 25-Re2 g6 26-Rd3 a6
27-Rd4 Ce8 28-g4 f6 29-Tc3 Cc7 30-Th3 Ce6+ 31-Re3 Cf8 32-Re4 Rd6 33-f4
Re6 34-f5 Rf7 35-Tc3 Cd7 36-Tc7 1-0

BLANCS: R.PELTS A-47 Indienne Dame
NOIRS : B.McDERMOTT Championnat Ouvert du Canada 80
1-Cf3 Cf6 2-d4 b6 3-g3 Fb7 4-Fg2 e6 5-0-0 c5 6-c4 cxd4 7-Dxd4 Fe4 8-Cc3
Cc6 9-Dd1 Fg6 10-Ff4 Tc8 11-Cb5 Ce4 12-Ch4 e5 13-Cxg6 hxg6 14-Fxe4 exf4
15-Cd6+ Fxd6 16-Dxd6 fxg3 17-hxg3 Th6 18-Td1 f5 19-Fg2 g5 20-Dd5 Ce7
21-Dd4 Tf6 22-b3 Tc5 23-Td3 Dc7 24-Tfd1 d5 25-cxd5 Dd6 26-e4 fxe4 27-
Dxe4 Tc2 28-T3d2 Txd2★30-Tc2 Dd6 31-De3 Tf5 32-Te2 Rf8 33-Dc3 Rf7 34-Dc4
g6 35-Fh3 Tf6 36-Fe6+ Rg7 37-Tc2 Rh6 38-Dd4 Tf8 39-Rg2 Td8 40-Tc1 g4
41-Df6 1-0 ★29-Txd2 Dc5

▶ BLANCS: B.HARPER C-69 Partie Espagnole
 NOIRS: B.MORRISON Championnat Ouvert du Canada 80

1-e4 e5 2-Cf3 Cc6 3-Fb5 a6 4-Fxc6 dxc6 5-0-0 (La variante d'échange de l'espagnole est toujours un système positionnel épineux et ce malgré le fait que de nombreuses améliorations ont récemment été trouvées pour les Noirs -- voir l'Informateur #28) Dd6 6-d4 exd4 7-Cxd4 Fd7 8-Fe3 0-0-0 9-Cc3?! (Meilleure et plus commune est 9-Cd2; Le coup du texte peut être dangereux pour la colonne 'd'... comme on le verra d'ailleurs) Ch6! 10-h3 (Dans cette position, Portisch donne 10-...Fhx3? 11-gxh3 c5 12-Fxh6! gagne)



10-...Fhx3!! 11-gxh3 c5! 12-Fxh6 cxd4 13-Dg4+ Dd7 14-Fd2! (Ce coup semble égaliser et la partie devient vite nulle -- Une véritable victoire morale pour les Noirs) dxc3 15-Fxc3 h5 16-Dxd7+ (Les Blancs se doivent d'échanger les Dames à cause de leur Roi exposé) Txd7 17-Tad1 Fd6 18-Rg2 Te8 19-Tfe1 g6 20-Rf3 b6 21-Ff6 Te6 22-Fg5 c6 23-Td3 Fb4 24-Ted1 Ted6 25-Txd6 Txd6 26-Txd6 Fxd6 et la partie fut bientôt déclarée nulle 1/2 - 1/2 Quoique cette partie ne contienne qu'un seul moment excitant, je suis réellement fier de celle-ci car elle est théoriquement importante et aussi parce qu'il n'y eut aucune grave erreur de part et d'autre.

((Commentaires de Bob Morrison))

BLANCS: R.LABONTE C-45 Partie Ecossoise
 NOIRS : F.SCHWILGIN Championnat ouvert du Canada 80

1-e4 e5 2-Cf3 Cc6 3-d4 exd4 4-Cxd4 Cxd4 5-Dxd4 De7 6-Cc3 c6 7-Fe2 Dc5 8-Fe3 Dxd4 9-Fxd4 Fb4 10-a3 Fxc3 11-Fxc3 f6 12-0-0-0 Ce7 13-Fc4 b5 14-Fb3 Fb7 15-Fa5 d5 16-The1 0-0 17-Fb4 Tfe8 18-exd5 Cxd5 19-Txe8+ Txe8 20-Te1 Txe1+ 21-Fxe1 Rf8 22-g3 c5 23-c4 bxc4 24-Fxc4 Cb6 25-Fd3 h6 26-Rd2 Cd7 27-Rc3 Re7 28-Fb5 Rd6 29-Fd2 g5 30-h4 Fc6 31-Fe2 a5 32-hxg5 hxg5 33-f4 gxf4 34-Fxf4+ Re6 35-Fc4+ Fd5 36-Fc7 Ce5 37-Fb3 Fxb3

38-Rxb3 c4+ 39-Rc3 a4 40-Rd4 Rf5 41-Rc3 Re4 42-Fd8 f5 43-Fc7 Cd3! 44-Fb6 f4 45-gxf4 Rxf4 46-Fd4 Re4 47-Rxc4 Cf4? 48-Fg7 Ce6 49-Fh8 Cc7 50-Rb4 Rd5 51-Rxa4 Rc6 52-Fe5 Ca8 53-Ra5 Rb7 54-Rb5 Cb6 55-b4 Cd7 56-Fd6 Cb6 57-Fe5 Cd7 58-Fd4 Cb8 59-a4 Cc6 60-Ff2 Cb8? 61-Rc4 Rc6 62-b5+ Rb7 63-Rd5 Cd7 64-a5 Cf6+ 65-Re6 Ce4 66-Fd4 Cg5+ 67-Rd7 Ce4 68-a6+ Rb8 69-b6 Cg5 70-Fe5+ 1-0

BLANCS: P.TOURIGNY D-07 GDR(Tchigorine?)
NOIRS : M.TALAJIC Championnat ouvert du Canada 80

1-e3 Cf6 2-Cf3 Cc6 3-c4 e6 4-Cc3 Fe7 5-d4 d5 6-cxd5 exd5 7-a3 (pour permettre Fd3 et empêcher le clouage du cavalier) 0-0 8-Fd3 Te8 9-0-0 a6 10-b4 b5 11-Fb2 Fd6 12-Tc1 Fb7 (il faut protéger le cavalier parce que les Blancs menaçaient Cxd5) 13-Db3 Ce7 14-Dc2 Cg6 15-Ce2 Ce4 16-h3 (le plan des Blancs est Fc3, Fe1, h3, Ch2, f3; 16-h3 immédiatement est prématuré. Il fallait d'abord manoeuvrer le fou à e1 afin d'éviter l'attaque féroce des Noirs.) Te6 17-Fc3 Ch4 18-Cxh4 Dxh4 19-Fe1 Tg6 20-f3 Dxh3 21-Cf4 (le coup qui réfute l'attaque; il empêche le mat en h2 et le mat en g2 et force l'échange du fou) Fxf4 22-exf4 Dh5 23-fxe4 Th6 24-Dxc7 Dh2+ 25-Rf2 Tg6 26-Tg1 dxe4 27-Fxe4 (si 27-Db7 e3!) Te6 (si 27-...Fxe4 28-Dc8+) 28-Fxb7 Tae8 29-Ff3 g5 30-f5 Dh4+ 31-g3 Dxd4+ 32-Rg2 T6e7 33-Dc3 Db6 34-Ff2 Db8 35-Df6 De5 36-Dxg5 Rh8 37-Tce1 f6 38-Txe5 fxe5 39-Txe7 Txe7 et les Noirs abandonnèrent 1-0

(Commentaires de Pierre Tourigny)

BLANCS: J.BOUDRIAS C-45 Partie Ecossoise
NOIRS : R.LABONTE Championnat ouvert du Canada 80

1-e4 e5 2-Cf3 Cc6 3-d4 exd4 4-Cxd4 a6 5-Cc3 Fb4 6-Fe2 Cf6 7-Ff3 0-0 8-0-0 Ce5 9-Fg5 d6 10-Cd5 Fc5 11-Fh5 Rh8 12-Cf5 Fxf5 13-exf5 c6 14-Cxf6 gxf6 15-Fh6 Tg8 16-Rh1 Dd7 17-g4 d5 18-b3 d4 19-c4 Dd6 20-f4 Cg6! 21-fxe6 fxe6 22-g5 gxh5 23-gxf6 Dxf6 24-Dxh5 Ff8 25-Fxf8 Taxf8 26-De5 Tg4 27-Dxf6+ Txf6 28-f5 a5 29-Tad1 c5 30-Tde1 b6 31-Te6 Rg7 32-Tee1 Rh6 33-Te2 Tg5 34-Tef2 Rg7 35-Tg1 Rh6 36-Tgf1 Rg7 37-a3 h5 38-h4 Tg4 39-Tg1 Rf7 40-Txg4 hxg4 41-Rg2 d3 42-Rg3 Td6 43-Td2 Td4 44-h5 Rg7 45-Rh4 Rf6 46-h6 Rxf5 47-h7 Td8 48-Rg3 Re4 49-Rxg4 Re3 50-Th2 d2 51-Th1 Th8 52-Rf5 Re2 53-Re5 Txh7! 54-Tb1 Td7 55-b4 a4 56-bxc5 bxc5 57-Re6 Td4 0-1

À NOTER

L'article de Pablo Viaggio ne nous est pas encore parvenu. La série sur le Gambit Letton reprendra donc au prochain numéro. Prière de nous excuser de ce contretemps "postal".

Par Réjean Labonté

Son record fut phénoménal. Mesurant seulement cinq pieds quatre pouces, Morphy avait les yeux et les cheveux noirs, avec un teint des plus basané. À sa première partie de ce congrès, il gagne facilement en 21 coups, utilisant qu'une quinzaine de minutes.

Faisant preuve d'un sang froid extraordinaire et d'une courtoisie remarquable devant des joueurs qui n'étaient pas de taille, il élimina ses trois premiers adversaires en neuf parties consécutives sans prolongation.

Paul Charles Morphy faisait gain sur gain, jouait rapidement et délibérément très peu sur ses coups. Il faut dire qu'à cette époque, les parties n'étaient pas chronométrées donc, pas de temps limite.

Les maîtres délibéraient des heures de temps et les parties pouvaient durer pendant plusieurs jours..

Le seul adversaire de taille que Morphy rencontra lors de ce congrès fut Louis Paulsen, un immigré allemand de Dulrique aux Etats-Unis. Agé de 24 ans Paulsen était un des meilleurs joueurs au monde. Grand et mince, d'une honnêteté élémentaire, il jouait lentement et très ordonné. Il analysait chaque coup de façon méthodique avec une intégrité complète qui semblait hypnotiser ses adversaires. Son statut était à l'opposé de Morphy, car Louis Paulsen était pauvre dans la force du mot et ce congrès des échecs était la plus belle occasion de sa vie.

(À SUIVRE)

* * *

Une fin de semaine mémorable (Suite de la page 2)

Notons aussi que le C.A. de la ligue en a profité pour tenir une réunion.

On se souviendra longtemps de cette fin de semaine et toute l'équipe espère répéter l'expérience l'an prochain.

Au nom de tous, remerciements profonds à l'endroit de Roger Roy grâce à qui tout ce bon temps a été possible.

Gilles Jobin

★ "Pour un bon joueur d'échecs, le plaisir n'est-il pas de trouver un partenaire de sa force, et pour un novice de rencontrer un autre débutant? C'est la raison d'être des clubs."

BLANCS: LICHTENHEIN
NOIRS : MORPHY
New York 1857

C-55 Défense des deux Cavaliers
1-e4 e5 2-Cf3 Cc6 3-d4 exd4
4-Fc4 Cf6 5-e5 d5 6-Fb5 Ce4
7-Cxd4 Fd7 8-Cxc6 bxc6 9-Fd3
Fc5 10-Fxe4 Dh4 11-De2 dxe4
12-Fe3 Fg4 13-Dc4 Fxe3 14-g3
Dd8 15-fxe3 Dd1+ 16-Rf2 Df3+
17-Rg1 Fh3 18-Dxc6+ Rf8 19-
Dxa8+ Re7 0-1

BLANCS: MORPHY
NOIRS : MEEK
New York 1857

C-00 Défense Française?
1-e4 e6 2-d4 c5?! 3-d5 e5
4-f4 d6 5-Cf3 Fg4 6-fxe5 Fxf3
7-Dxf3 dxe5 8-Fb5+ Cd7 9-Cc3
Cgf6 10-Fg5 Fe7 11-d6 Fxd6
12- 0-0-0 et gagne. 1-0

Pour la victoire de Morphy sur Paulsen, voir le Matou #2 page 8.

IVAN ILLICH, Une société sans école

POUR ÊTRE MEMBRE

MATOU peut vous inscrire à ces différents organismes (pour un service rapide, faire chèque ou mandat+poste payable à Gilles Jobin)

I- LA FÉDÉRATION CANADIENNE DES ÉCHECS

- Membre régulier Québécois \$10/année
- Membre régulier Ontarien \$12/année
- Junior (spécifiez la date de naissance) \$6/année

Tous les membres de la FCE reçoivent la revue bimestrielle "Chess Canada Echecs".

II- LA FÉDÉRATION QUEBÉCOISE DES ECHECS

Membre \$5/année

"Le petit roque" est la revue bimestrielle de la FQE

III- ASSOCIATION CANADIENNE DES ECHECS PAR CORRESPONDANCE (CCCA)

Membre \$7/année

(ajoutez \$1 si vous n'êtes pas membre de la FCE)

La CCCA possède une revue bimestrielle: le "Check"

MATOU PEUT VOUS RENSEIGNER SUR LES REVUES D'ECHECS SUIVANTES:

- Canadian Chess Chat
- Alberta Chess Report
- Europe-Echecs (FRANCE)
- Diagrammes (FRANCE)
- Chess! (ANGLETERRE)
- The chess correspondent (USA)
- The Myers Openings Bulletin (USA)
- 64 (URSS)

Pour toute demande, écrire à Gilles Jobin en joignant un timbre poste.

**ABONNEMENT À
MATOU**

Veillez, S.V.P., me faire parvenir 8 numéros pour un an de la revue MATOU, au nom et à l'adresse ci-jointe sur le coupon.

NOM

ADRESSE ,

► Taux: \$5 pour huit numéros.

Faire chèque ou mandat-poste à La ligue d'échecs de l'Outaouais inc.,
et envoyez le tout à Gilles Jobin, 135 rue Lorrain,
Buckingham, P.Q. J8L 1R3

LE CALCUL DE LA COTE (2)

2. La cote provisoire

Pour assigner une cote au joueur qui participe à un tournoi pour la première fois, la LEO utilise une formule particulière. Cette formule s'applique pour les 25 premières parties cotées du joueur.

$$C_p = C_m + D(P)$$

où C_p est la cote provisoire du joueur, C_m la moyenne des cotes des adversaires rencontrés et $D(P)$ le nombre de points dus à la performance du joueur (Pour calculer ce nombre de points, se référer au tableau de l'article précédent, in Matou #2 page 4)

Un exemple suffira je crois à montrer comment s'effectue le calcul.

SUPPOSONS qu'un joueur X n'a pas de cote et qu'il participe à un tournoi de 5 rondes. Supposons aussi qu'il réalise 3 points: gains contre un "1300" et un "1550", défaite contre un "1700" nulles contre un "1500" et un "1200".

(POUR PLUS DE CLARTÉ, dans notre fichier, on indique:

$$+1300 +1550 -1700 =1500 =1200)$$

La moyenne des adversaires est donc 1450. Notre joueur a réussi une performance de $3/5$ i.e $60\% = 0.6$. Dans notre tableau (Matou #2, page4), sous la colonne "P", 0.6 correspond à une différence POSITIVE(i.e que notre joueur X est plus fort que la moyenne de ces adversaires) d'environ 73 points. Cela implique donc que X "vaut" environ 73 points de plus que ces adversaires (en moyenne) soit:

$$1450 + 76 = 1526$$

1526/5 sera la cote provisoire du joueur après ce tournoi.

Supposons que notre joueur X participe à un second tournoi quelques mois plus tard. Cette fois, il réalise 1/5 soit :

$$-1500 -1600 -1200 -1300 +1400$$

Après deux tournois (donc, ici, 10 parties) notre joueur aura rencontré des adversaires de cote moyenne de 1425 (il faut faire la moyenne des 10 cotes) et aura réussi une performance de $4/10$ soit $40\% = .4$ ce qui correspond à une différence NEGATIVE d'environ 73 points.

Donc, après 10 parties, la cote provisoire de X sera de

$$1425 - 73 = 1352 \text{ (basée sur 10 parties)}$$

REMARQUE: Cette formule ne s'applique que si les résultats sont variés: si un joueur perd ou gagne toujours, on ne peut lui calculer sa cote provisoire. En effet, d'après notre tableau, une performance de 0% ou 100% correspond à une différence de cote de "736 ou plus"; ce 'ou plus' nous laisse une indétermination.

CORRECTION: À la fin de l'article précédent, il est injustement mentionné que la moyenne avant tournoi est différente de la moyenne après tournoi. En fait, comme nous l'a fait remarquer Pierre Tourigny, ces deux moyennes doivent être égales lorsque toutes les cotes sont permanentes.

LIVRES ET AUTRES

La Ligue d'Echecs de l'Outaouais a décidé d'offrir un service de vente de livres et équipements d'échecs. Vous désirez acheter un livre? une horloge? des feuilles pour noter vos parties? un jeu? etc. Pourquoi ne pas passer par nous: vous aurez un bon service et cela rapportera quelques sous à la ligue.

Voici quelques titres:

Coudari, l'ouverture aux échecs	\$5.50
En collaboration, How to open a chess game	\$10.00
Harding et Botterill, Italian game	\$15.00
RHM (éd), Nimzo-Indian,	\$12.85 (cartable inclus)
Kmoch, Pawn power in chess	\$7.25
Soltis, Art of defense in chess	\$11.70
Soltis, Catalog of chess mistakes	\$13.50
Capablanca, Chess fundamentals	\$5.10
Nimzovich, My system	\$7.25
Kotov, Think like a grandmaster	\$11.35
Fine, Basic chess endings	\$9.90
Sutherland, 1234 modern endgame studies	\$5.10
Seneca, 150 problèmes d'échecs	\$3.00
Complete games fo Karpov	\$20.00
Tartakower et DuMont, 500 master games of chess,	\$7.30
Levy et O'Connell, Korchoi's best games of chess,	\$22.30
Alekhine, New York 1924	\$5.10
Alekhine, Deux cents parties I	\$10.50
Alekhine, Deux cents parties II	\$11.70
En collaboration, Montréal 1979	\$9.00
Berliner et Messere, 5th world correspondence champ.	\$5.80

Tous les Informateurs d'Echecs sont disponibles:

#1 à 27 \$15.00 chacun
#28 \$17.50

Les ECO II, III, IV et V sont aussi disponibles. En couverture rigide, ils coutent \$27 (L'ensemble pour \$100) et en couverture pliable ils coutent \$23 (l'ensemble pour \$85).

N'hésitez pas à nous faire part de vos besoins! si l'ouvrage que vous désirez n'est pas disponible au Canada, on pourra toujours l'importer des Etats-Unis!

Si vous avez des livres ou des revues à vendre, écrivez-nous: il est possible que l'on vous trouve un acheteur.

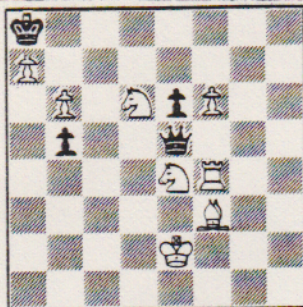
Pour commander: Ecrire à Gilles Jobin, 135 rue Lorrain, Buckingham, Qué J8L 1R3 en joignant votre chèque au nom de ce dernier. Prévoir 4-5 semaines pour la livraison.

LABOUR DAY OPEN

Comme à chaque année, le RA d'Ottawa tient son tournoi de la fête du travail. Les parties seront jouées au RA Centre, 2451 Riverside Drive à Ottawa, les 30,31 août et le 1 septembre. Il s'agit d'un tournoi suisse de 6 rondes (2 rondes par jour). Inscription: \$16.00. La carte FCE est obligatoire. Pour plus d'information écrire à T.A. Fleming, 2 Qualicum St, Nepean, Ont K2H 7G8

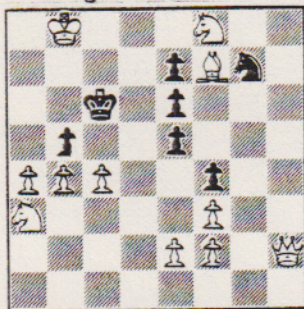
LES PROBLÈMES... À GODBOUT

13. A. Botacchi, 1921
8th American
Chess Congress



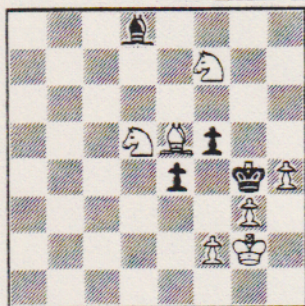
2 coups

15. C. Ouellette
Anjou



3 coups

17. J. Charette
Shawinigan
Inédit



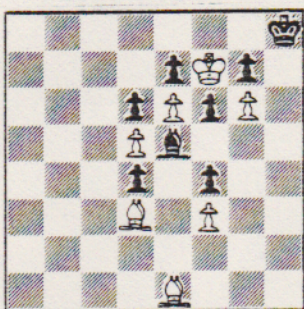
5 coups

14. W. E. Fillery
La Presse
1954



2 coups

16. G. Giebel, 1966
Sao Paulo



5 coups

18. A. Mouterde
La Strategie
1922



gain

Solutions du dernier numéro

7. C. Bewittt: 1. Fa5 (non pas 1. Fb6 car Rc6!) 1... Rc6/Rc8/Te8 2. Dd5/Dc7/Dc7 1... autre 2. De6

8. KARDOS: J.A. 1... Ce bouge / Cf bouge/d3; 2. Cg5/Cd2/Dxd3 mat La clé: 1. Tf5! les mats sont maintenant changés 1... Ce bouge/ Cf bouge/ d3; 2. Tf4/Cg3/Dxe6 et sur 1... Rxf5/d5; 2. Dd3/Te5

9. GROS: J.E. 1. Dxd6?/menaçant 2. Ce3 1... Fd4! alors 1. Dxb6 (menaçant Fxb5) 1... Cxd3/De8/Fc3/Fd4 et les mats: 2. Ce3/Dxb5/Txc3/Dxd4

10. BRAITHWAITE: 1. Da8 sur les trois promotions, il y a un mat différent 1... al(D)/al(F)/ al(C) 2. Db3/Dd3/Ta8 sur 1... Ra1 2. Tc1

11. PAULY 1. Te8 menace 2. Cc3 Rcl; 3. Te2 suivi de Tc2 1... Rcl 2. Te2 suivi de Cc3, 4. Tc2 ou Ta2

12. GORGUIEV: tenez-vous bien après votre chapeau on part: 1. b7 Ca6; 2. Rc4 Rc7; 3. Rb5 Rxb7; 4. Cd6 Rc7; 5. Ce8 Rb7; 6. Ce6 Cb8; 7. Cd6 Ra8; 8. Cc7 mat

Cette semaine nous avons trois problèmes originaux et inédits, surveillez les particulièrement car s'ils ont deux solutions ou s'ils ont plusieurs mats différents sur une même défense noire, ils sont "démolis". Un bon démolisseur vaut deux ou trois bon solutionnistes! A vos pièces soyez prêts... Partez!

+ ECHEC
ET
MAT
AUROI

Voici un petit alphasmatique pas très difficile à résoudre. Il suffit de remplacer chaque lettre distincte par un chiffre différent. Composition de Jean Paquin de Québec.

MATOU serait heureux de publier les compositions de ses lecteurs. Les alphasmatiques avec les mot Matou seront particulièrement retenus.