



# MATOU

#12

ISSN 0711-2246

la revue de la ligue d'échecs de l'outaouais inc.



*Deshais*

OCT.-NOV. 1981

MATOU est la revue de la Ligue d'Échecs de l'Outaouais Inc.,. La LEO est un organisme à but non lucratif et est affiliée à la Fédération Canadienne des Échecs.

Toute collaboration à MATOU est entièrement bénévole et les opinions émises par nos collaborateurs et correspondants ne représentent pas nécessairement la position de la ligue.

REDACTION: Gilles Jobin, 135 rue Lorrain, Buckingham, Qué J8L 1R3

LECTURE DES ÉPREUVES: Roger Roy

COLLABORATEURS à ce numéro: Gilles Labelle, Roger Roy, Alain Godbout, Joel Lecorre, André Hébert, Guy Gignac, Eckhard Schmidt, Jean Audoubert.

DESSINS: Page couverture, Nicole Desrosiers; L'attaque Trompovsky (Roger Roy).

DATE de tombée pour le #13: 10 décembre 1981

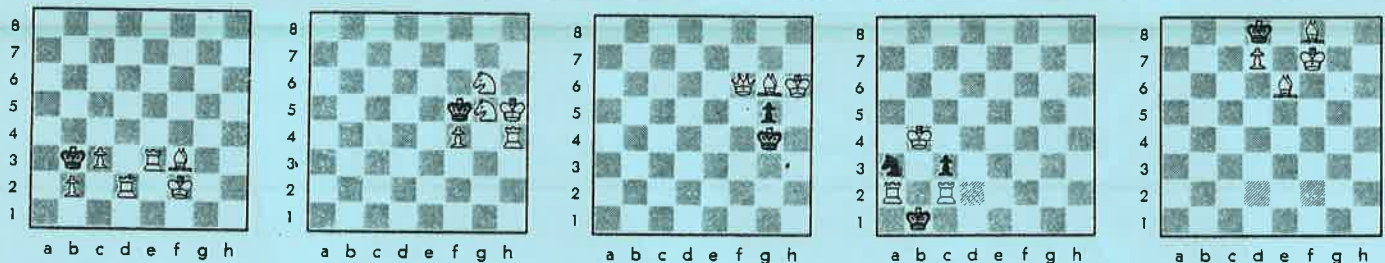
DATE APPROXIMATIVE de parution du #13: 17 décembre 1981.

UN ROI ROUGE sur l'enveloppe qui vous est adressée signifie la fin de votre abonnement

## CONCOURS #3

UNE ENIGME DE JEAN AUDOUBERT

Matou à travers les problèmes



DANS LES CINQ PROBLÈMES, LES BLANCS JOUENT ET FONT MAT EN 3 COUPS

ENVOYEZ vos solutions avant le 10 décembre 1981 à Gilles Jobin.

RIX: "The art of chess analysis" par J. Timman. Un excellent livre.

SOLUTION au concours #2: 1 Cf7# 2 Cg6# 3 gxf4# 4 f4# 5 f4# 6 Tf5# 7 cxd4# 8 d4# 9 d4# 10 Ff4# 11 Te1# 12 De4#.

GAGNANT: Gilles Labelle. Le tirage fut effectué par ma femme Marie.

PARTICIPEZ nombreux à ce concours #3 et profitez-en pour m'envoyer vos bonnes parties, vos suggestions, vos articles etc.

PENSEE: "Il faut avoir des idées aux Échecs! Si on arrive à en trouver une bonne, tout marche à merveille et la partie se déroule comme si elle était menée par un G.M.!"

Dr. V. Bergraser,

PENSEE: "Il est, cela me semble logique, plus facile de s'améliorer en comprenant la nature de ses propres défauts qu'en contemplant les qualités des autres."

C. Coudari, 100 parties d'échecs québécoises.

# MOT DE LA RÉDACTION

Mon message du #11 fut entendu! Plusieurs d'entre vous m'avez fait parvenir de bonnes parties. Que le ciel soit loué! ET ne lâchez pas.

Merci aussi à André Hébert pour m'avoir envoyé une fort jolie collection d'anecdotes et caricatures. Nos lecteurs auront l'occasion de faire la connaissance d'André dans notre prochain numéro par l'entremise de la chronique Joueurs(ses).

Un lecteur pense que nous ne devrions pas mettre ce titre au féminin. Exact, il n'y a pas de joueuse dans l'Outaouais mais MATOU compte au moins UNE abonnée.

Dans ce numéro, nous ferons la connaissance de Joel Lecorre. Voici d'ailleurs un petit gag qui lui est dédié:

- "Ma femme m'annonce qu'elle va demander le divorce si je n'abandonne pas les Echecs".

- "C'est vraiment affreux".

- "Oui, ma femme va beaucoup me manquer". (Raconté par H.Loeffler).

Vous trouverez avec ce Matou, une lettre de JP Roy de même qu'une feuille exemple à remplir pour la chronique Joueurs(ses). Vous n'avez qu'à la compléter. Pourquoi ne le feriez-vous pas?

Matou possède maintenant son ISSN: Nous sommes maintenant dans le grand livre des publications mondiales.

Bienvenu à Hubert Seguin de Hull. Ce dernier fait maintenant partie de nos abonnés. Prière de noter qu'une erreur s'est glissée lors de la présentation des nouveaux abonnés au #11. J'ai écrit "Michel Giroux" alors qu'il eut fallu écrire "Michel MARCOUX" Mille excuses!

#+--+--+--+--+  
#--+--+--+--+  
-+--+--+--+--

## -----POUR S'ABONNER-----

Veillez, S.V.P., me faire parvenir 8 numéros pour un an de la revue MATOU, au nom et à l'adresse ci-jointe sur le coupon.

NOM .....

ADRESSE .....

.....

CODE POSTAL .....

TAUX: \$5 pour huit numéros.

Faire chèque ou mandat-poste à La Ligue d'Echecs de l'Outaouais Inc., et envoyez le tout à:  
G. Jobin, 135 rue Lorrain, Buckingham PQ J8L 1R3

Prière de spécifier le numéro à partir duquel vous désirez être servi. Merci.

PENSEE: "Il n'est nullement démontré qu'il doive exister aux Echecs, dans chaque position, un unique coup juste"

S.Tartakover, Bréviaire  
des échecs.

# COURRIER

À propos de l'énigme de Jean Audoubert, j'ai reçu cette charmante lettre:

" Douze des 14 pièces des Blancs font mat. En regardant le problème je me suis demandé si on ne pouvait augmenter le nombre de mat. En plaçant des pions à d7 et h7 on aurait 2 mat de plus. Mais alors la position devient impossible à réaliser en partie "normale". Je me suis alors "amusé" à obtenir la position du problème de Jean Audoubert et cela en moins de coups possibles. Cet exercice m'est apparu peu enrichissant mais très distrayant.

J'en suis venu à une solution en 30 coups; la voici:

1 a4 h5 2 a5 b6 3 ab6 d6 4 bc7 Ff5 5 g3 Fd3 6 cd3 g5 7 Fg2 a5  
8 Cc3 Fg7 9 Cd5 Fc3 10 bc3 a4 11 Da4 h4 12 Dh4 e5 13 c8(D) Ta5  
14 Dd4 ed4 15 Dc4 Df6 16 Cf3 Cc6 17 h4 Cge7 18 h5 Cg6 19 Ch4 Df3  
20 ef3 Cce7 21 Cf4 gf4 22 O-O Cf5 23 h6 Re7 24 h7 Te8 25 h8(C)  
Rf6 26 Rh2 Te1 27 Rh3 Re5 28 Rg4 Tb5 29 Rg5 Tb8 30 Fh1 Tb5.

Est-ce qu'il y a une solution en moins de 30 coups? Peut-être que ce pourrait être l'objet d'un concours dans Matou."

Jean Pouliot, Québec.

\*\*\*\*\*

## À VENDRE OU ECHANGER

ORDINATEUR: Chess Challenger "10"

REVUES: Québécois Janvier, Février, Mars, Avril, Mai, Juin 1973  
12 more best chess games of the century 1895-1968  
Jouez-vous aux échecs

LIVRES: -Les Olympiades des échecs 1927-1974 par van Seters, 189p.  
-Les échecs par C.Seneca, 464p.  
-Parties courtes aux échecs par H.Tranquille 148p.  
-Voir clair aux échecs par H.Tranquille 175p.  
-Initiation à l'art des combinaisons par J.Dupuis 63p.  
-Chess in a nutshell par F.Reinfeld 165p.  
-Comment jouer et gagner aux échecs par D.Normand 181p.  
-Comment jouer et gagner aux échecs par N.Ramini 371p.  
-Les échecs faciles pour tous par N.Ramini 327p.  
-Nouveau manuel d'échecs du débutant par A.Chéron 199p.  
-L'ouverture aux échecs par C.Coudari 202p.

ECRIRE à Guy Gignac, 111-1er ave., est., Ville-Portneuf, Qué. GOA 2Y0  
tél:(418) 285-3816

\*\*\*\*\*

J'ai à vendre les numéros 6, 7, 8 et 9 de la revue JEUX et STRATEGIES.  
\$2/numéro. Ecrire à Gilles Jobin.

\*\*\*\*\*

PIONS PASSES: Les prochains tournois auront lieu les 25 oct., 15 nov.,  
et 6 décembre toujours à Gatineau. Pour plus d'informa-  
tions, contacter Réjean Labonté au 663-2990

# JOUEURS(SES)



Nom: Joel Lecorre  
Naissance: le 25 août 1947  
Poids: 150 lbs  
Taille: 5'9"  
Etat civil: Marié. 2 enfants: Marc, 5 ans  
Carolynne 20 mois.  
Femme: Susan

Domicile: 302 Terrasse Elderberry, Orléans, Ont  
K1E 1Z1

Etude: Collège Stanislas, Université de Montréal

Travail: Fonctionnaire (fédéral)

Passe temps: Les échecs, la télévision.

Allergies: Cigarettes; bière, vin et autres  
spiritueux (à mon grand désespoir!)

Voiture: aimerais acheter une voiture économique  
possède une Chevrolet Caprice.

Plat favori: Cocotte d'agneau à l'ail.

Lectures: Romans policiers, Science fiction,  
oeuvres littéraires... dans cet ordre

Couleur préférée: Bleu

Chanteurs; Michel Sardou, Joe Dassin.

Disques (autres) musique classique, mais je ne suis  
pas connaisseur.

Jus Favori: jus d'orange (j'en bois au gallon)

Activités détestées: en été: couper le gazon et  
jardiner en fin de semaine  
en hiver: pelleter la neige.

## Echecs:

Objectif: atteindre une cote de 1650 d'ici la  
fin de 1982

Obstacle majeur: mes obligations familiales; entre  
autres, ma femme déteste que je  
passe une partie substantielle de  
mon temps devant un échiquier.

Cote actuelle: CFC 1512; FQE: 1514; CCCA: ≈ 900

Livres que j'ai aimés: L'art de jouer les pions  
(Knock); Chess Strategy (Pachman);  
L'ouverture aux échecs (Coudari);  
Think like a grandmaster (Kotov).

Ouverture favorite: 1 e4

Défense favorite: Probablement la française.

Pièce favorite: la Dame (évidemment!)

Pièce détestée: en général, une pièce qui cloue une  
des miennes ou qui occupe une case  
inattaquable au centre de l'échiquier.

Adversaire préféré: le joueur qui consent  
à partager ses observations  
analytiques après une partie.

Adversaire détesté: le fanfaron, celui qui montre du  
mépris pour son adversaire, soit  
verbalement, soit par des gestes  
(bouche qui fait la moue, mains,  
tête, regard...)

# LE CONTRE-GAMBIT

par ALAIN J. GODBOUT

1.

Personne ne me croira comme personne ne m'a jamais cru. C'est pourquoi je me suis enfin décidé à relater les faits suivants et de les confier une fois pour toutes à une feuille de papier. Je ne conserve que peu d'espoir que ce que je décris ici m'aide à faire valoir la vérité, tout au plus j'espère y retrouver mon équilibre et à me retrouver moi-même.

Mon nom est Joyal. Quant à mon prénom, ici on m'appelle Jacqueline, autrefois je m'appelais Jacques et je crois que j'étais alors un garçon très ordinaire, comme il y en a des centaines. J'ai 19 ans et j'en aurai 20 dans quelques jours. Les événements que je veux vous raconter se sont déroulés au cours de l'hiver dernier dans les jours qui ont suivi la reprise des classes au Cegep. Le tout a commencé au tournoi d'échecs de janvier.

Ce jour là, muni de mon éternel attirail de tournoi, je me rendais à la Polyvalente de la Rive-sud où avait lieu le tournoi ouvert régional. Comme d'habitude, ma première préoccupation, le samedi matin, a été de jeter un coup d'oeil au tableau d'affichage des résultats. Comme rien de bien significatif ne s'était passé la veille, je décidai donc de tuer le temps en allant bouquiner à l'étalage de la Ligue d'échecs de Montréal. En chemin, mon attention fut détournée par un kiosque de vendeur d'équipement où s'était agglutiné un groupe de joueurs. Je m'y arrêtai, question de satisfaire ma curiosité.

Le kiosque ressemblait à ces échoppes improvisées où on étale au hasard des produits insolites et où le spectacle du vendeur est la principale attraction. Celui-ci profitait des longues périodes d'attente entre les rondes pour appâter les joueurs et leur refiler sa marchandise...et cette fois quelle marchandise!

Il y avait là autour du kiosque une douzaine de personnes qui écoutaient avec attention un jeune vendeur cravaté qui vantait avec emphase les caractéristiques de divers jeux électroniques et en particulier une nouvelle version miniaturisée de jeu d'échecs. Il s'agissait d'un jeu de la taille d'un bracelet doté d'un émetteur qui reliait le bracelet à un ordinateur central. Cet ordinateur disposait d'une gamme de programmes sophistiqués et permettait ainsi au détenteur d'avoir accès à un calibre de jeu qui manquait aux microprocesseurs portatifs sur le marché.

L'idée emballait l'auditoire. L'exécution était rapide et la précision du jeu illustrait la connaissance des concepteurs du noble jeu des rois. Mais ces bracelets n'étaient pas à vendre; et cette caractéristique en refroidit plus d'un. Il semble que l'instinct de propriété chez les joueurs d'échecs soit très fort puisque cela souleva un tollé de protestations dans l'auditoire. Le vendeur rétorqua qu'il s'agissait de prototypes et que l'expérimentation finie, les bracelets seraient mis sur le marché "à un prix compétitif dans six mois ou un an au plus tard".

L'expérimentation exigeait des volontaires. Comme plusieurs, je remplis un coupon de participation pour remplir le rôle de rat de laboratoire. Je rêvais déjà d'utiliser ce fantastique adversaire et je me glorifiais à l'avance de mes sublimes victoires. Je pourrai donc jouer, à tous les jours, avec un adversaire du calibre des grands maîtres internationaux... fini les mazettes boutonneuses des salles de tournoi. J'étais parti!

Le bracelet me hanta tout l'avant-midi. Dans la deuxième ronde du tournoi, je donnai littéralement une partie à mon adversaire. Je perdis l'ouverture, laissai une tour en prise en milieu de partie, incapable que j'étais de me concentrer sur la stratégie de jeu. J'abandonnai plutôt que de me laisser mater par un adversaire dont la cote de performance était nettement inférieure par toutes les formules de calcul.

(A SUIVRE...Le deuxième chapitre de cette nouvelle inédite sera au sommaire du #13)

## LA COUPE MATOU

UN RAPPORT DE ROGER ROY, SECRETAIRE:

\*MARC LAMOUREUX abandonne toutes ses parties dans CM-2 et CM-5. Il est trop occupé par ses études.

\*MICHEL LARIVIERE a perdu par défaut toutes ses parties dans CM-2 et CM-3. Il n'a pas répondu à son courrier depuis trois mois. Je lui ai laissé un laps de temps pour s'expliquer. J'ai reçu une lettre de Michel après ma décision: il était trop tard. Michel s'excuse auprès de tous ses adversaires.

PARTIES TERMINEES:

CM-5: Jobin-Leduc 1/2-1/2; Danis-Leduc 0-1. Ces deux parties sont dans la section des parties de ce numéro.

SUGGESTIONS:

Guy Gignac de Ville-Portneuf a suggéré une Coupe Matou par équipe. Nos abonnés se connaissent-ils suffisamment pour former des équipes de trois joueurs? L'idée est lancée et j'attends des commentaires de nos lecteurs. À suivre...

S.V.P. N'OUBLIEZ PAS de m'envoyer vos parties AUSSITÔT qu'elles sont terminées.

\*\*\*\*\*

### PIONS PASSES 811004

1- Denys Laurin	+3 -0 =0	169pts	8- Jacques Danis	+1 -1 =0	60pts
2- Mario Lacasse	+3 -0 =0	140pts	9- Sasha Solunac	+1 -2 =0	48pts
3- Gabriel Mager	+2 -1 =0	100pts	10- Denis Couture	+1 -2 =0	40pts
4- Jean Marengère	+2 -1 =0	92pts	11- Pierre Ledoux	+0 -1 =1	40pts
5- Jude Maisonneuve	+1 -1 =0	60pts	12- Christian Kock	+0 -2 =1	20pts
6- Jacques Laurin	+1 -1 =0	60pts	13- Marcel Longpré	+0 -3 =0	0pts
7- Pierre Latreille	+1 -1 =0	60pts			

Noter que les POINTS sont compilés selon le système Haida.

\*\*\*\*\*

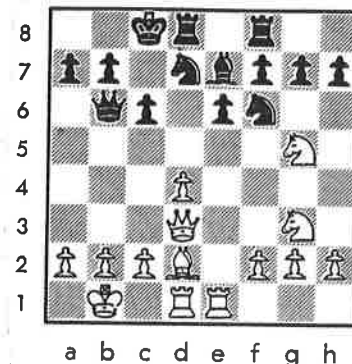




BLANCS: GUY GIGNAC  
NOIRS : DENIS DESORMAUX

DEFENSE CARO-KANN  
Corr. Avril 80-Décembre 80

1 e4	c6	8 Dxd3	e6	15 Txe7	h6
2 d4	d5	9 Fd2(f)	Cgf6	16 Cxf7	Ce4!(j)
3 Cc3	dxe4	10 OOO	Fe7	17 De3!(k)	Tde8
4 Cxe4	Ff5(a)	11 Rb1(g)	Db6	18 Txe4!	fxe4?(l)
5 Cg3(b)	Fg6	12 The1	OOO	19 Cd6+	Rb8(m)
6 Cf3(c)	Cd7	13 Cg5!?	Thf8(h)	20 Cxe8	Txe8
7 Fd3(d)	Fxd3(e)	14 Cf5!	exf5(i)	21 Dg3+	1-0



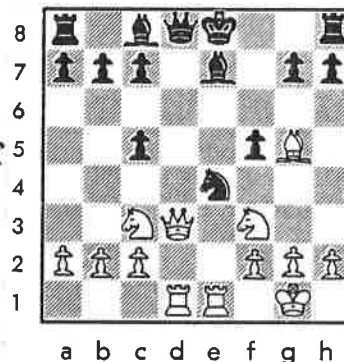
- a) La variante classique de la Caro-Kann.
- b) 5 Cc5!?
- c) Un coup très populaire est 6 h4! afin de gagner du terrain sur l'aile R.
- d) 7 Fc4 e6 8 OOO Cgf6 9 De2 Fe7 10 Te1 Cd5 fut essayé dans S.Erickson-Bergdahl, Corr. 68 (1-0, 39).
- e) 7...Cgf6 8 O-O (8 Fxg6 hxg6 9 O-O e6 10 c4 Fe7 11 b3 O-O 12 Fb2± Spassky-Gligoric, Montréal 79) e6 9 Fxg6 hxg6 10 c4 Dc7 Tolush-Lundvist, Corr. 62-65 (1/2-1/2, 24)
- f) La partie Matulovic-Milic, Jugoslavija (ch) 1955 continua par 9 O-O Cgf6 10 Ff4 Fe7 11 Tfe1 O-O 12 c4 Te8 13 Tad1 Db6 14 Dc2 avec léger avantage blanc.
- g) Coup d'attente.
- h) Une autre alternative est 13...Cg4. Voir le diagramme.
- i) Sur 14...Fb4? 15 Fxb4 Dxb4 16 c3! Db6 17 Cd6+!!.
- j) Quoi d'autre?
- k) Le coup 17 Fe3?? est paré par ...Db4!!
- l) Seul le coup 18...Txe4 est acceptable.
- m) Sur 19...Rd8 20 Fa5 gagne et sur 19...Rc7 20 Cxe8+ Txe8 21 Dg3+ gagne.

COMMENTAIRES DE GUY GIGNAC

BLANCS: M.BOLDUC  
NOIRS : S.LAVERGNE

PARTIE ESPAGNOLE  
Corr. Nov 80 à Sept 81

1 e4	e5	9 Cc3	c5	17 h4	Df6
2 Cf3	Cc6	10 Dd3	Dd8	18 h5+	Rh6
3 Fb5	Cf6	11 Fg5(b)	Fe7(c)	19 Tf4	Dxb2(f)
4 OOO	Cxe4	12 Tad1(d)	Fxg5	20 Tf7	Dxa2
5 d4	exd4?(a)	13 Cxg5	Dxg5	21 Df4+	Rxh5
6 Te1	De7	14 Cxe4	fxe4	22 Txxg7	h6
7 Fxc6	dxc6	15 Txe4+(e)	Rf7	23 Dh2+	Fh3
8 Dxd4	f5	16 Df3+	Rg6	24 Dxxh3 mat	1-0

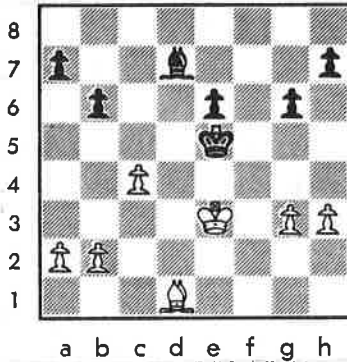


- a) 5...Cd6 ou Fe7 sont les coup habituellement joués.
- b) 11 Dxd8 suivi de Cxe4 et Txe4 regagne le pion mais les Noirs restent avec la paire de fous et l'avantage des Blancs s'est écroulé.
- c) Naturellement pas 11...Dxd3 car cxd3 gagne le cavalier.
- d) Voir le diagramme
- e) Implique le sacrifice d'une pièce pour l'avantage dans le développement. Il est à noter que les tours noires n'ont pas bougé et resteront à leur place pour toute la partie.
- f) Meilleur semble être 19...De7 une suite possible pourrait être: 20 Tf7 Dh4 21 Td5 Te8! 22 Dc3 Dg4 23 f4 menaçant Tg5!.

COMMENTAIRES DE MICHEL BOLDUC

BLANCS: P.Sarkar  
 NOIRS : P.Marko  
 Est-Indienne  
 OTTAWA Open 1981

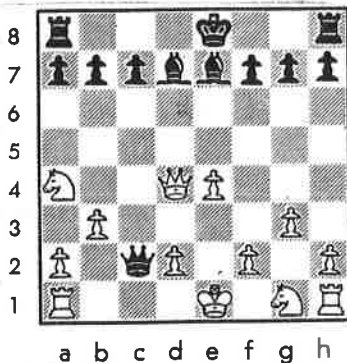
1 Cf3 Cf6 2 c4 g6 3 d4 d6 4 Cc3  
 Fg7 5 e4 0-0 6 Fe2 e6 7 0-0 c5  
 8 dxc5 dxc5 9 Dc2 Cc6 10 Td1 De7  
 11 h3 b6 12 e5 Cfd7 13 Fg5 f6  
 14 exf6 Fxf6 15 Fe3 Cd4 16 Cxd4  
 cxd4 17 Fxd4 Fxd4 18 Txd4 Df6 19  
 Td2 Dxf2+ 20 Rh1 Dh4 21 De4 Dxe4  
 22 Cxe4 Fb7 23 Txd7 Fxe4 24 Tf1  
 Txf1+ 25 Fxf1 Tf8 26 Rg1 Tf7 27  
 Td6 Te7 28 Fe2 Rf7 29 Fd1 Rf6  
 30 g3 Re5 31 Td8 Fc6 32 Rf2 Td7  
 33 Txd7 Fxd7 34 Re3



34...g5 35 b4 Rd6 36 Ff3 e5 37 h4  
 h6 38 Fd5 Fe8 39 Fg8 Fg6 40 a4 Fe8  
 41 a5 bxa5 42 bxa5 Fg6 43 Fd5 Rc5  
 44 Rf3 Fh5+ 45 Re4 Fe2 46 Rxe5  
 gxh4 47 gxh4 Rb4 48 Rd6 Fxc4 49  
 Fxc4 Rxc4 50 Rc6 a6 51 Rb6 Rd5  
 52 Rxa6 Rc6 53 h5 Rc7 54 Rb5 1-0

BLANCS: J.DANIS  
 NOIRS : J.M.LEDUC  
 Coupe Matou CM5 1981  
 Ouverture Larsen

1 b3 e5 2 Fb2 Cc6 3 c4 Cf6 4 Cc3 d5  
 5 cxd5 Cxd5 6 e4 Cf4 7 g3 Cd3+8  
 Fxd3 Dxd3 9 De2 Dc2 10 Ca4 Cd4 11  
 Fxd4 exd4 12 Db5+ Fd7 13 De5+ Fe7  
 14 Dxd4? (Diag. mieux valait f3!)



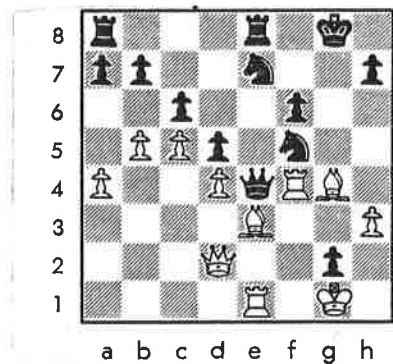
14...0-0-0 15 Cc3 Fc6 16 De3  
 Td3 17 De2 Ff6 18 Dd1?? Txc3!  
 19 dxc3 Dxe4+ 20 Rf1 Dg2+ 0-1

BLANCS: M.THIBAULT  
 NOIRS : L.DALE  
 Ouverture Larsen  
 Ottawa Open 1981

1 Cf3 Cf6 2 b3 b6 3 Fb2 e6 4 c4  
 Fb7 5 e3 a6 6 a3 c5 7 Cc3 d5 8  
 cxd5 exd5 9 d4 Fd6 10 Fe2 0-0  
 11 0-0 Te8 12 Tc1 Cbd7 13 Tc2  
 De7 14 Dc1 Ce4 15 Td1 Cdf6 16  
 Cxe4 dxe4 17 dxc5 Fxc5 18 Cd2  
 Cd5 19 Cc4 b5 20 Ca5 Fb6 21 Cxb7  
 Dxb7 22 Fg4 Tad8 23 Fd4 Fxd4  
 24 Txd4 Cf6 Nulle par accord  
 1/2 - 1/2

BLANCS: GIPLIS (GMI)  
 NOIRS : P. DE SOUSA  
 Simultanée 81.09.05 (Lisbonne)  
 Défense Alekhine

1 e4 Cf6 2 e5 Cd5 3 d4 d6 4 Cf3  
 Fg4 5 Fe2 e6 6 0-0 Fe7 7 h3 Fh5  
 8 c4 Cb6 9 Cc3 0-0 10 Fe3 d5  
 11 b3 Cc6 12 c5 Fxf3 13 Fxf3 Cc8  
 14 b4 f5 15 exf6 Fxf6 16 b5 C6e7  
 17 Te1 Te8 18 Dd2 c6 19 a4 Cf5  
 20 Fg4 Dd7 21 Ce2 C8e7 22 Cf4  
 e5 23 Ch5 e4 24 Cxf6 gxf6 25 f3  
 exf3 26 Tf1 fxg2 27 Tf2 De6  
 28 Te1 De4 29 Tf4 1-0 Voir le  
 diagramme. La suite 29...De6  
 30 Ff2 Dd7 31 Dc2 gagne le Cf5.



BLANCS: A.SULLIVAN  
 NOIRS : J.BRUN  
 Ecossaise  
 Corr. 1980-1

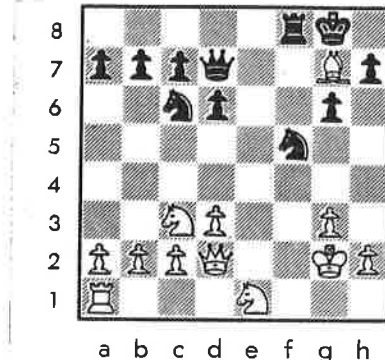
1 e4 e5 2 Cf3 Cc6 3 d4 exd4 4 Cxd4  
 Fc5 5 Cxc6 Df6 6 Df3 Dxf3 7 gxf3  
 bxc6 8 Fc4 Ce7 9 Cc3 Fb7 (Pour  
 tenter de pousser d5) 10 Ca4 Fb6  
 11 Cxb6 (Ce coup aide les Noirs  
 car le pion c7 était condamné  
 à la passivité et de plus je  
 n'ai plus de pions doublés) cxb6  
 12 Fe3 d5 13 Fd3 Td8 14 Tg1 O-O  
 15 h4 Cg6 16 h5 Ce5 17 Re2 dxe4  
 18 fxe4 g6 19 f4 Cxd3 20 cxd3 c5  
 21 b3 Fa6 22 Tad1 Td7 23 Td2 Tfd8  
 24 Tgd1 gxh5 25 f5 (Pour préparer  
 une attaque) f6 (Pour prévenir f6  
 et essayer de donner de l'espace  
 à mon roi avant que mon adversai-  
 re ne l'étouffe) 26 Ff2 Te7 27  
 Rf3 Ted7 28 d4 c4 29 bxc4 Fxc4  
 30 Tc2 b5 31 Th1 Ff7 32 Tg1+ Rf8  
 33 d5 Fxd5 (J'ai voulu échanger  
 mon fou pour deux pions car je  
 croyais que mon roi était en  
 danger avec 34 Fc5 Re8 35 Tg7  
 et je perdrais des pièces) 34  
 exd5 Txd5 35 Rf4 Td2 36 Txd2 Txd2  
 37 Fxa7 Txa2 38 Fc5+ Rf7 39 Tb1  
 Ta4+ 40 Tb4 Txb4 41 Fxb4 Re8 42  
 Rg3 Rd7 43 Fc3 Rd6? (Un mauvais  
 coup car je perd un pion pour  
 rien) 44 Fxf6 Rd5 45 Fb2 Rd6  
 46 Rh4 1-0 Comm. de J.Brun

BLANCS: G.JOBIN  
 NOIRS: J.M.LEDUC  
 COUPE MATOU CM5  
 Défense Sicilienne

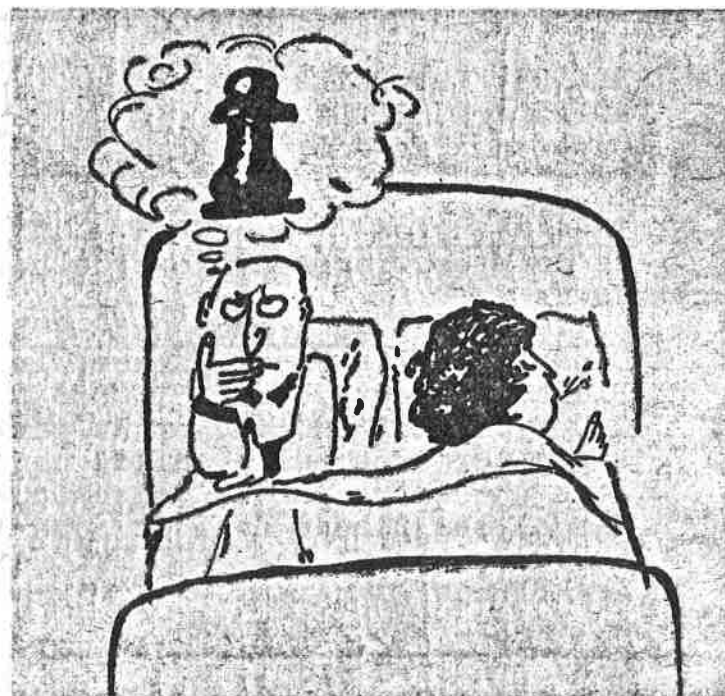
1 e4 c5 2 Cf3 d6 3 Fb5+ Fd7 4  
 Fxd7+ Dxd7 5 c4 Cf6 6 Cc3 Cc6 7  
 d4 cxd4 8 Cxd4 g6 9 f3 Fg7 10 Fe3  
 O-O 11 Dd2 Tac8 12 Cxc6 bxc6 13  
 Td1 Tfd8 14 O-O 1/2-1/2

BLANCS: R.ROY  
 NOIRS : H.BRODIE  
 Attaque Indienne du Roi  
 Ottawa Open 1981

1 Cf3 d6 2 g3 e5 3 d3 Cc6 4 e4  
 g6 5 Fg2 Fg7 6 O-O Cge7 7 Ce1?!  
 O-O 8 Cc3 Fe6 9 f4 Dd7 10 Fe3  
 Fh3 11 Dd2 exf4 12 Fxf4 Fxg2  
 13 Rxcg2 f5 14 Fh6 fxe4 15 Txf8+  
 Txf8 16 Fxg7 e3 17 Dxe3 Cf5 18  
 Dd2

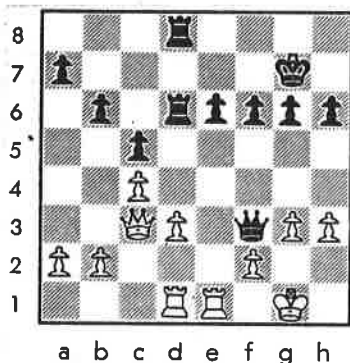


18...Rxcg7 (Si 18...Ch4 19 Rg1!)  
 19 Cf3 Cfd4 20 Tf1 Cxf3 21 Txf3  
 Txf3 22 Rxf3 Ce5+ 23 Rg2 Dc6+  
 24 Ce4 d5 25 Dc3 Dxc3 26 Cxc3 c6  
 27 h3 Rf6 28 Ce2 Re6 29 Cd4+ Rd6  
 30 Cf3 Cxf3 31 Rxf3 Re5 32 c3 c5  
 34 d4+ cxd4 35 cxd4+ Rf5 36 g4+  
 Re6 37 Rd3 Rd6 38 Rc3 Rc6 39 a4  
 a5 1/2-1/2. **33. RE3, 95**



BLANCS: R.ROY  
 NOIRS : P.MARKO  
 Attaque indienne du roi  
 Ottawa Open 1981

1 Cf3 Cf6 2 g3 g6 3 Fg2 Fg7 4 0-0  
 d6 5 d3 c5 6 e4 Cc6 7 c3 0-0 8 h3  
 Dc7 9 Te1 e6 10 Cbd2 Fd7 11 Cf1  
 Tad8 12 Fg5 h6 13 Fe3 b6 14 Dc1  
 Rh7 15 Fd2 Fc8 16 Ce3 Fa6 17 Dc2  
 d5 18 exd5 Cxd5 19 Cxd5 Txd5 20  
 c4 Td7 21 Fc3 Tfd8 22 Fxg7 Rxg7  
 23 Dc3+ Cd4 24 Ce5 Td6 25 Tad1  
 Fb7 26 Cg4 Fxg2 27 Rxg2 Db7+ 28  
 Rg1 f6 29 Ch2 Cf3+ 30 Cxf3 Dxf3



31 d4 Dxc3 32 bxc3 Rf7 33 Td2  
 (33 Te4 f5 34 Th4 est meilleur)  
 cxd4 34 Ted1 dxc3 35 Txd6 Txd6  
 36 Tc1 Td3 37 Rf1 e5 38 Re2 e4  
 39 Td1 Txd1 40 Rxd1 Re6 41 Rc2  
 Rd6 42 Rxc3 Rc5 43 a3 f5 44 h4  
 g5 45 hxg5 hxg5 0-1

BLANCS: L.FORTIER  
 NOIRS : A.HEBERT  
 Ouverture du Fou  
 Corr. 1981

1 e4 e5 2 Fc4

Ce coup est rarement joué de nos jours

2...Cf6 3 d3 d5 4 exd5 Cxd5 5 Df3

Dans la partie Smook-Markov, les Blancs avaient joué 5 Cf3 Cc6 6 0-0 Fe7 7 Te1 Dd6 etc et la partie s'est terminée nulle au 18e coup. Dans une autre partie Teichmann-Marco, les Blancs avaient joué 5 De2 Cc6 6 Cf3 Fg4 7 h3 Fxf3 et les Blancs gagnèrent.

5...Fe6 6 Fb3 Cc6 7 Ce2

Pour préparer son roque

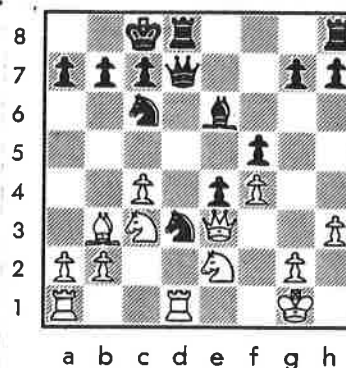
7...Dd7 8 h3

Le petit roque est peut-être mieux.

8...0-0-0 9 c4

Bloque la diagonale de son fou et permet une triple attaque sur d3.

9...Cd8 10 0-0 Cxd3 11 Td1 Fc5  
 12 Fe3 Fxe3 13 Dxe3 f5 14 f4 e4  
 15 Cbc3



15...Df7

Ce coup me semble très bon car il attaque le pion c4 deux fois et permet à mon cavalier d3 d'attaquer le pion b2

16 g4

Mauvais, car il y a maintenant trois pions d'attaquer: g4, c4 et b2

16...Cxb2 17 Txd8+

Avec 2 pions en moins, je ne crois pas que l'échange des tours soit une bonne chose pour les Blancs.

17...Txd8 18 gxf5 Fxf5 19 c5 Dg6+  
 20 Cg3 Td3 21 De1 Txxg3+ 22 Rf1  
 Tf3+ 23 Re2 Dg2+ 0-1

Commentaires de André Hébert

BLANCS: M.LACASSE  
 NOIRS : J.MARANGERE  
 Partie Anglaise  
 Pions Passés 81.10.04

1 c4 Cf6 2 Cc3 g6 3 g3 c6 4 Fg2  
 Fg7 5 e4 d6 6 d4 Cbd7 7 Cf3 e5  
 8 dxe5 dxe5 9 Dd6 De7 10 Dxe7+  
 Rxe7 11 b3 Te8 12 Fa3+ Rd8 13  
 Td1 Cg8 14 0-0 Ff6 15 Td2 h6 16  
 Tfd1 Fe7 17 Cxe5 Cgf6 18 Cxf7+  
 Rc7 19 Cd6 Fxd6 20 Fxd6+ Rd8  
 21 e5 Cg4 22 Fh3 h5 23 Ce4 Te6  
 24 Cg5 Txd6 25 Txd6 Cgxe5 26 Fxd7  
 Cxd7 27 Txxg6 a5 28 Tg7 Rc7 29 Ce4  
 Rb6 30 T7xd7 Fxd7 31 Txd7 Te8 32  
 Txb7+ Rxb7 33 Cd6+ 1-0

Dans la partie suivante, je dois affronter l'un des plus forts joueurs de Peine. Comme à l'époque je n'étais pas du même calibre que mon adversaire (je ne le suis toujours pas), je décidai d'adopter pour la première fois la Défense Russe (Pétroff). La raison de ce choix n'est pas d'abord le désir d'annuler (objectif que je pourrais peut-être également atteindre avec mon début préféré, la Caro Kann), mais la fascination exercée sur moi par la partie H.N.Pillsbury - C.Schlechter, Munich 1900, que j'avais analysée la veille et dans laquelle ce début est joué. Malheureusement, la partie s'est transformée en un début Ecossais. -Voilà pour les antécédents.

BLANCS: MICHAEL REHRA (PEINE)      NOIRS: ECKHARD SCHMIDT (WOLFSBURG)

79.06.24, Championnat régional des jeunes 1979, Brett 1. Ecossaise

1 e2-e4	e7-e5
2 Cg1-f3	Cg8-f6
3 Cb1-c3	Cb8-c6
4 d2-d4	e5xd4
5 Cf3xd4	

Rehra préfère toujours passer de la partie des 4 cavaliers au début ecossais, évitant ainsi les variantes désagréables 4...Fc5 et 4...Dh4. C'est là une économie appréciable, particulièrement importante dans ce tournoi. Une autre possibilité intéressante est Cd5, comme l'a proposé le GM Bellon.

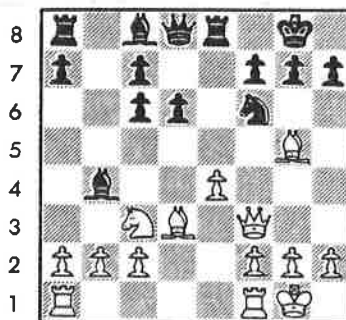
5 .....	Ff8-b4
6 Cd4xc6	b7xc6
7 Ff1-d3	d7-d6?

Une imprécision, encore que ce coup ait été expérimenté dans la partie G.Marocxy-E.Bogoljubow, Dresden 1936. La suite fut 8 O-O Cg4 9 h3 Ce5 10 a3 Fa5 11 b4 Fb6 et les Blancs gagnèrent en 49 coups. Une curiosité en passant: pendant la partie, j'ai renoncé à 7...d5, dont j'étais assez certain qu'il représentait le coup du livre, par peur de 8 e5. Je ne voyais pas que sur 8 e5? je pouvais répondre 8...Cg5 suivi de f6. Avec 7...d5, les Noirs égalisent sans peine.

8 O-O	O-O
9 Fc1-g5	Tf8-e8

9...Fg4? 10 Ff6!; une autre possibilité est toutefois 9...Fc3.

10 Dd1-f3?!



a b c d e f g h

Rehra pensait gagner un pion impunément, mais il n'avait pas vu ma combinaison qui mène de force à l'égalité. Malgré l'imprécision du 7e coup, l'équilibre de la position n'est pas encore rompu.

Nous avons tous appris de Lasker qu'une position ne s'écroule pas facilement et que les possibilités de nulle sont souvent plus grandes qu'on pense. Il n'est pas facile de trouver un meilleur coup que 10 Df3. P.ex. 10 Ce2 d5 11 exd5 cxd5 et on arrive à une position presque identique à ce que donne la théorie (Voir P.Kéres!), ou encore 10 f4 Fc3 11 bxc3 Fd7 et les Noirs sont passifs, sans toutefois être en danger dans l'immédiat.

10 ... d6-d5!!

L'échange suivant compte au nombre de mes meilleures combinaisons. 10...Fc3 ne ferait que transposer.

	11 e4xd5	Fb4xc3
	12 b2xc3	Dd8xd5
	13 Fg5xf6	
13 Dd5 Cd5 avec complète égalité.		
	13 .....	Dd5xf3
	14 g2xf3	g7xf6
	15 Fd3-e4	Fc8-h3

Menaces et contre-menaces se succèdent mais l'équilibre est toujours maintenu.

NULLE

1/2 - 1/2

Introduction et commentaires de Eckhard Schmidt traduits de l'allemand par J.M.Leduc.

BLANCS: J.LAURIN  
NOIRS : R.PETRUNKA  
PARTIE des 4 cavaliers  
Ottawa Open 1981

1 e4 e5 2 Cf3 Cc6 3 Cc3 Cf6 4 Fc4  
d6 5 d3 Fe7 6 Fe3 0-0 7 Dd2 Ca5  
8 Fb3 Cxb3 9 axb3 a6 10 Ce2 Cg4  
11 h3 Cxe3 12 Dxe3 f5 13 exf5  
Fxf5 14 Cg3 Fg6 15 0-0 Ff6 16  
Ce4 Fe7 17 Ceg5 Dd7 18 Ta5 Tf5  
19 g4 Tf4 20 Td5 Fxg5 21 Cxg5 c6  
22 Dxe5 Tf6 23 Td4 Te8 24 Dg3 c5  
25 Tf4 Txf4 26 Dxf4 Te2 27 Dc4+  
Rh8 28 f4 Dc6 29 Cf3 b5 30 Dc3  
b4 31 Dc4 d5 32 Cd4 dxc4 33 Cxc6  
cxb3 34 cxb3 h6 35 f5 Ff7 36 Tf2  
Te1+ 37 Tf1 Te2 38 Tf2 Te1+ 39  
Tf1 Te3 40 d4 Fd5 41 dxc5 Tg3+  
42 Rf2 Tf3+ 43 Re1 Txf1+ 44 Rxf1  
Fxc6 45 Rf2 Rg8 46 Re3 Rf7 47 Rf4  
Re7 48 Re5 Fg2 49 h4 Ff3 50 g5 h5  
51 Rd4 a5 52 Re5 Fd1 53 c6 Fxb3  
54 f6+ gxf6 55 gxf6+ Rf7 56 c7  
FEL 57 b3 a4 58 Rd4 a3 0-1

BLANCS: S.SOLUNAC  
NOIRS : M.LACASSE  
Partie Française  
Pions Passés 811004

1 e4 e6 2 d4 d5 3 Cd2 c5 4 exd5  
exd5 5 Fb5+ Cc6 6 De2+ Fe7 7 dxc5  
Cf6 8 Cgf3 0-0 9 Cb3 Te8 10 0-0  
Fxc5 11 Dd3 Fd6 12 Fg5 a6 13 Fxc6  
bxc6 14 Tad1 h6 15 Fh4 g5 16 Fg3  
Ce4 17 Fxd6 Dxd6 18 c4 Ff5 19 Dd4  
Tad8 20 cxd5 cxd5 21 Tfe1 De7  
22 Cbd2 h5 23 g3? Fg4 24 h3 Fxf3  
25 Cxf3 h4 26 Rg2 hxg3 27 fxg3  
Dc7 28 Cg1 Dxg3+ 29 Rf1 Dh2 0-1

BLANCS: J.LAURIN  
NOIRS : R.ROY  
Attaque Indienne du Roi  
Ottawa Open 1981

1 g3 g6 2 Fg2 Fg7 3 Cf3 d6 4 c3  
e5 5 0-0 Cge7 6 d3 0-0 7 e4 Cbc6  
8 Fe3 Fe6 9 Cbd2 Dd7 10 d4 d5 11  
Cxe5 Cxe5 12 dxe5 Fxe5 13 f4 Fg7  
14 Cb3 dxe4 15 Dxd7 Fxd7 16 Fxe4  
Fc6 17 Fxc6 Cxc6 18 f5 Tfe8 19  
Ff4 Fe5 20 fxg6 hxg6 21 Cc5 Fxf4  
22 Txf4 Te2 23 Taf1 Ce5 24 Te4  
nulle 1/2-1/2

## LES CLUBS

par Alain Godbout

La configuration des clubs dans la région outaouaise vient de changer dramatiquement avec l'automne 1981. Il y a eu des décès, des mutations et même une naissance. Chez les morts, on doit pleurer la disparition du club Le PATRO d'Ottawa. Ce club a réuni pendant trois ans des joueurs de la communauté francophone de l'Ontario et bon nombre de joueurs de la région québécoise.

Le décès, un peu prématuré du Patro aura été causé en bonne partie par un manque chronique de relève au niveau de l'organisation. Le départ de Mario Lacasse pour Montréal, la démission de Guy Beauregard et l'impossibilité pour moi de continuer auront porté un coup mortel au Patro.

Toutefois, il faut noter que deux naissances sont venues compenser la perte du Patro à Ottawa. D'une part M.Yuraj Scott a pris la relève au Jack Purcell center et tente avec succès à date de regrouper les joueurs d'échecs du mercredi. Autre avantage de ce nouveau club, il est aussi ouvert le dimanche soir. Le club sera ouvert donc deux soirs par semaine. L'adresse du club est 230 Elgin à Ottawa et on peut contacter Monsieur Scott (qui s'exprime très bien en français) à 236-5381.

M. Scott est surtout à la recherche de joueurs de bon calibre car il désire organiser un club de compétition sur le modèle européen. Toutefois, son club compte déjà un bon nombre de joueurs ordinaires et il y a encore de la place pour tout le monde.

L'autre naissance n'en est pas une! C'est plutôt une renaissance. Le Cercle de Hull avait presque fermé ses portes en mai dernier à cause des nombreux problèmes de locaux et d'assistance. Le Patro d'Ottawa en fermant a décidé d'intégrer ses opérations avec celles du Cercle de Hull et une nouvelle équipe s'est formée dans de nouveaux locaux à Hull. Le cercle opère désormais au 205 Montcalm dans un vieil édifice mais dans deux salles confortables. (Une pour les non-fumeurs!).

Parmi les visages connus, on retrouve Jean-Marc Leduc, Denis Laurin, Jude Maisonneuve, Gabriel Mager, Mario Thibeault, Yvon Bouchard et Alain Godbout (!) Jean Marengère, et plusieurs autres visages qui ne tarderont pas à se faire connaître. J'allais oublier, Denis Couture et en principe toute la famille Lawrence sont sur la liste de départ. La formule du club est encore en discussion, mais on semble s'orienter vers une formule semblable à celle du Patro. Pourvu que ça dure!

# LE SAVIEZ-VOUS?

par GILLES LABELLE

## UNE NULLE POUR UNE VICTOIRE

Il y a des joueurs qui cherchent à gagner à tout prix, soit pour essayer de prouver quelque chose ou remporter une récompense. D'autres pratiquent le jeu simplement comme détente, pour s'amuser, mais probablement que dans leur fort intérieur ils tendent aussi vers la victoire. Mais pas pour Berthold English (1851-1897) fort joueur autrichien qui lui n'avait qu'une ambition: ANNULER! Voici ce que raconte Reinfeld à son sujet: "English était un joueur excellent mais ennuyeux; solide, sans humour, terne. Tout ce que les échecs renfermaient de beauté pour lui consistait à annuler. Comme Macbeth devait tuer, English devait annuler. C'est ce que Bird pût constater dans cette partie avec lui. Arrivé au diagramme A, Bird joua 1...Txe8! Si maintenant 1...Txe8? 2 Cxf6 menaçant Cxe8 mais surtout Th7 mat. Bien que la chose relève

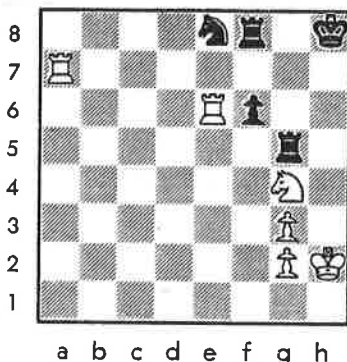


DIAGRAMME A

du miracle, English trouve le moyen d'annuler. 1...Th5+ 2 Rg1 Txe8 3 Cxf6 le cavalier attaque les deux tours. Après le coup plausible 3...Tee5 4 Cxh5 Txx5 les Blancs avanceront leur Roi avec de bonnes chances de gain en finale. Mais English a une autre idée en tête: 3...Th1+!! 4 Rxh1 Te1+ 5 Rh2 Th1+!! 6 Rh2 nulle. Les Noirs sont pat! Et Bird qui n'avait pas peur de se moquer de lui-même ajouta "Le pat final a amusé tout le monde, sauf les Blancs". L'histoire est authentique".

Il y eut aussi d'autres adeptes de la nulle bien que pas aussi maniaque que le fut English. Le Dictionnaire des Echecs par Le Lionnais et Maget

sont ANNULANT (LE MAITRE) dit ceci: "Surnom donné au maître viennois Karl Schlechter qui terminait volontiers et fréquemment ses parties par la nulle. En fait, le cas de Schlechter se place dans le climat de l'école viennoise entre 1880 et 1914, et l'on aurait pu surnommer "Maître annulant" d'autres joueurs autrichiens comme Marco par exemple, et des maîtres d'autres pays tels que Burn, Teichmann, Marocsy. Dans un petit tournoi à 4 tours joué, en 1894 à Vienne, entre les quatre maîtres autrichiens Kaufmann, Marco, Schlechter et Zenkel, toutes les parties furent nulles et les quatre adversaires sortirent premiers ex aequo. On pourrait en dire autant de Staunton, et de maîtres plus récents comme Flohr et Petrosian. Le grand maître O'Kelly annula toutes ses parties aux deux tournois de Beverwijk, 1957 et 1959 conservant ainsi le titre de champion de Belgique. Et Trifunovic fit quinze nulles sur quinze parties au tournoi de Leipzig en 1965".

En voulez-vous des nulles? Les uns seront d'accord qu'il vaut mieux annuler que de perdre, d'autres préféreront tenter d'innover avec du jeu inorthodoxe afin de ce donner des chances de gain. Logiquement une partie parfaite ne devrait-elle pas se terminer nulle?

Une nulle n'est pas nécessairement une partie terne. Voici la NULLE IMMORTELLE de Hamppe-Meitner, Vienne 1872. Partie Viennoise:

1 e4 e5 2 Cc3 Fc5 3 Ca4 Fxf2+ 4 Rxf2 Dh4+ 5 Re3 Df4+ 6 Rd3 d5! 7 Rc3 Dxe4 8 Rb3 Ca6! 9 a3 Dxa4+ 10 Rxa4 Cc5+ 11 Rb4 a5+ 12 Rxc5 Ce7 13 Fb5+ Rd8 14 Fc6! b6+ 15 Rb5 Cxc6! 16 Rxc6 Fb7+!! 17 Rb5! Fa6+ 18 Rc6! Fb7+ nulle par échec perpétuel. (Si 19 Ra4 Fc4 et b5 mat)

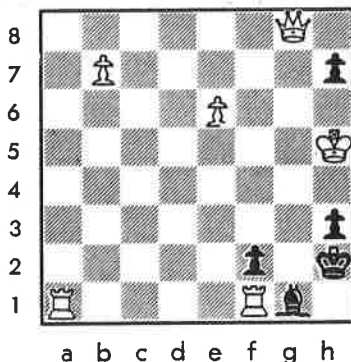
Pour terminer, qui n'a pas tenté au moins une fois en se retrouvant dans une situation perdue d'endormir son adversaire en lui disant bien candidement "Je crois que nous avons fait une belle nulle"?



# LES PROBLÈMES

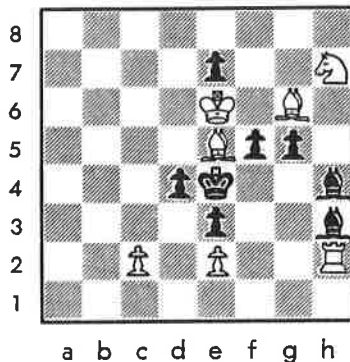
♔♖♗ à GODBOUT ♘♙♚

58. C. Bewitt  
Ottawa  
(inédit)



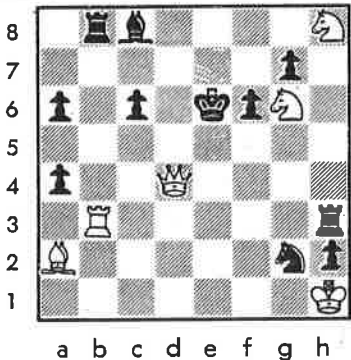
2 coups

59. J. B. Halkett  
Ottawa  
Quebec Chro.  
1885



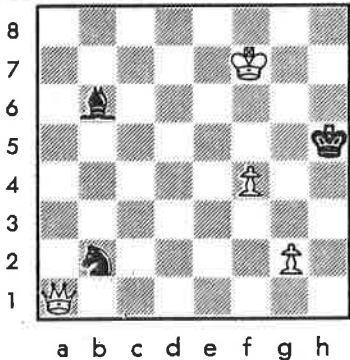
2 coups

60. C. Mansfield  
Angleterre  
BCF Tourney  
1960



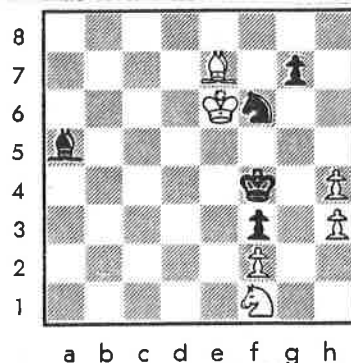
2 coups J.A.

61. D. McCANN  
Ohio USA  
inédit



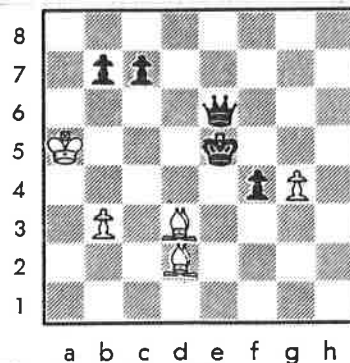
3 coups

62. M. Dukić  
Yougoslavie  
inédit



3 coups

63. J. Afek, Israel  
M. Dukic  
inédit



nulle

## SOLUTIONS No 10

52. BRAITHWAITE 1.Cxc6 (2.Td6)

53. DUKIC 1.exd4  
1...Dxe4/Dh6/exd3/exf3  
2. fxe4/fxe4/Cb6/Cxb6

54. VanDIJK 1.Dh8? a6! 1.Th8!

55. BAKKE 1.De2 (2.Df1'ou Ta2)  
1...C-b3,d3,a4,e4,a6 ou e6  
2.Df1,Fg1; 3.Th7  
1...Cb7 ou d7; 2.Ta2 !  
1...Fg1 2.Th7 Fh2; 3.Df1  
1...g2 2.Ta1 Fg1/g1  
3.Dh5/Df3

56. BEWITT 1.Td7  
1...C-,2TxC; 1...f5 2. Tb4  
1...e4; 2. Td2...

57. BEHTING 1.Tc6 Fd4; 2.Re2  
Fa7; 3.Tc1 Fg1; 4.Rd1 F-;  
5.Tb1 F-; 6.Ff3 Fg1; 7.Rc1  
Fe3; 8.Rc2 Fg1; 9.Fd1 F-;  
10.Fg4 Fg1; 11.Rd1 F-;  
12.Re2 Fg1; 13.Rf1 gagne.

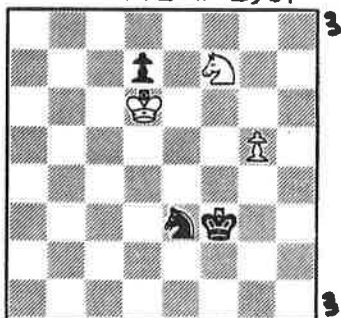
Il existe depuis peu sur le marché un excellent livre sur le problème d'échecs. Ecrit par l'éditeur de la section des problèmes du BCM (autrefois), John M. Rice ce livre s'intitule "Chess problems for Beginner or expert" Il comprend plus de 400 problèmes bien expliqués. Edité par les libraires Cole on ne le retrouve que dans les librairies de la chaîne Coles. Il est hautement recommandable surtout à ceux qui veulent découvrir le monde étrange de la composition.

# ETUDE DE FINALE

par R. ROY

R. Ulreich  
Chess review 1967

⑦



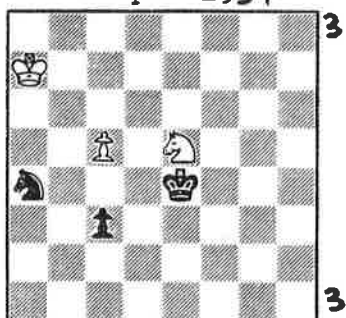
"Promotion brillante"

Quand nous avons un pion passé, il faut le supporter d'une brillante façon car un mauvais coup fait la différence entre un gain et une nulle. La finale artistique ici démontre bien la précaution qu'il faut prendre.

1. Ch6, Cc4+; 2. Rd5, Rf4; 3. g6, Cd6; 4. Rxd6 (4...g7?, Ce8; 5. g8:D, Cf6+=), Rg5; 5. g7, Rf6; 6. Cf5! (6...g8:C+, F, T, D?=), Rf7; 7. Rxd7, Rg8; 8. Re7 gagne.

C. Behting  
"Le temps" 1934

⑧



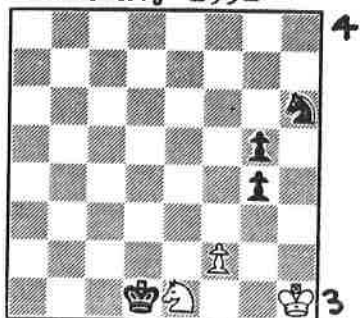
"Volte-face surprise"

Un problème élégant où les noirs pensent gagner facilement mais les blancs réussissent un tour de force en annulant d'une manière splendide.

1. c6, c2; 2. c7! (2...Cd3, Rxd3!; 3. c7, c1:T! gagne) 2...c1:D! (2...c1:T!; 3. Cc6! (3...Rb7?, Cc5+; 4. Rb8, Ca6+ gagne), Txc6; 4. Rb7, Tb6+; 5. Ra7=) 3. Cc4! (3...Cc6?, Dc5+ gagne), Dxc4; 4c8:D! annule.

A. P. Gulaev  
Shakhmaty 1952

⑨



"Le pion miraculeux"

Cette position est très intéressante car les blancs ont 1 pion en moins et doivent trouver les mouvements pour annuler. Des coups bien orchestrés du cavalier et du pion donnent la nulle. Cette finale mérite une mention honorable pour sa beauté artistique.

1. Cd3, Re2; 2. Ce5, Rf1 (2...Rxf2; 3. Cxg4+, Cxg4=) 3. Cxg4, Cxg4; 4. f4!, Cf2+; 5. Rg2, gxf4 et c'est nulle.

Un fantassin, un aviateur, un homme de char, un artilleur, un cavalier, un préposé aux obus, un sapeur et un opérateur radio, jouant dans un tournoi d'échecs, ont les rangs (mais pas nécessairement dans cet ordre) de Colonel, Major, Capitaine, Lieutenant, Sergeant sénior, Sergeant junior, Caporal et Soldat. Trouvez le rang de chacun sachant que:

- 1) Le colonel joue avec le cavalier en première ronde.
- 2) L'aviateur commença le tournoi à la ronde 2.
- 3) Dans la 2e ronde, le fantassin était opposé au caporal et le major était opposé au sergent sénior.
- 4) Après la 2e ronde, le capitaine abandonna le tournoi. Il fut le seul joueur à le faire.
- 5) Pour cause de maladie, le sergent junior manqua la ronde 3, l'homme de char la ronde 4 et le major manqua la ronde 5.
- 6) À la ronde 3, le lieutenant gagna sa partie contre le fantassin, et l'artilleur annula avec le colonel.
- 7) À la ronde 4, le sapeur gagna contre le lieutenant, le sergent senior gagna contre le colonel.
- 8) Avant la dernière ronde, le cavalier et le préposé aux obus terminèrent leur partie ajournée de la ronde 6.

Source: "The Moscow Puzzles" par  
Boris Kordemsky, Scribner 1972

SOLUTION DANS NOTRE PROCHAIN NUMERO



# LES OUVERTURES PAR LE DESSIN

## #3 L'ATTAQUE TROMPOVSKY

