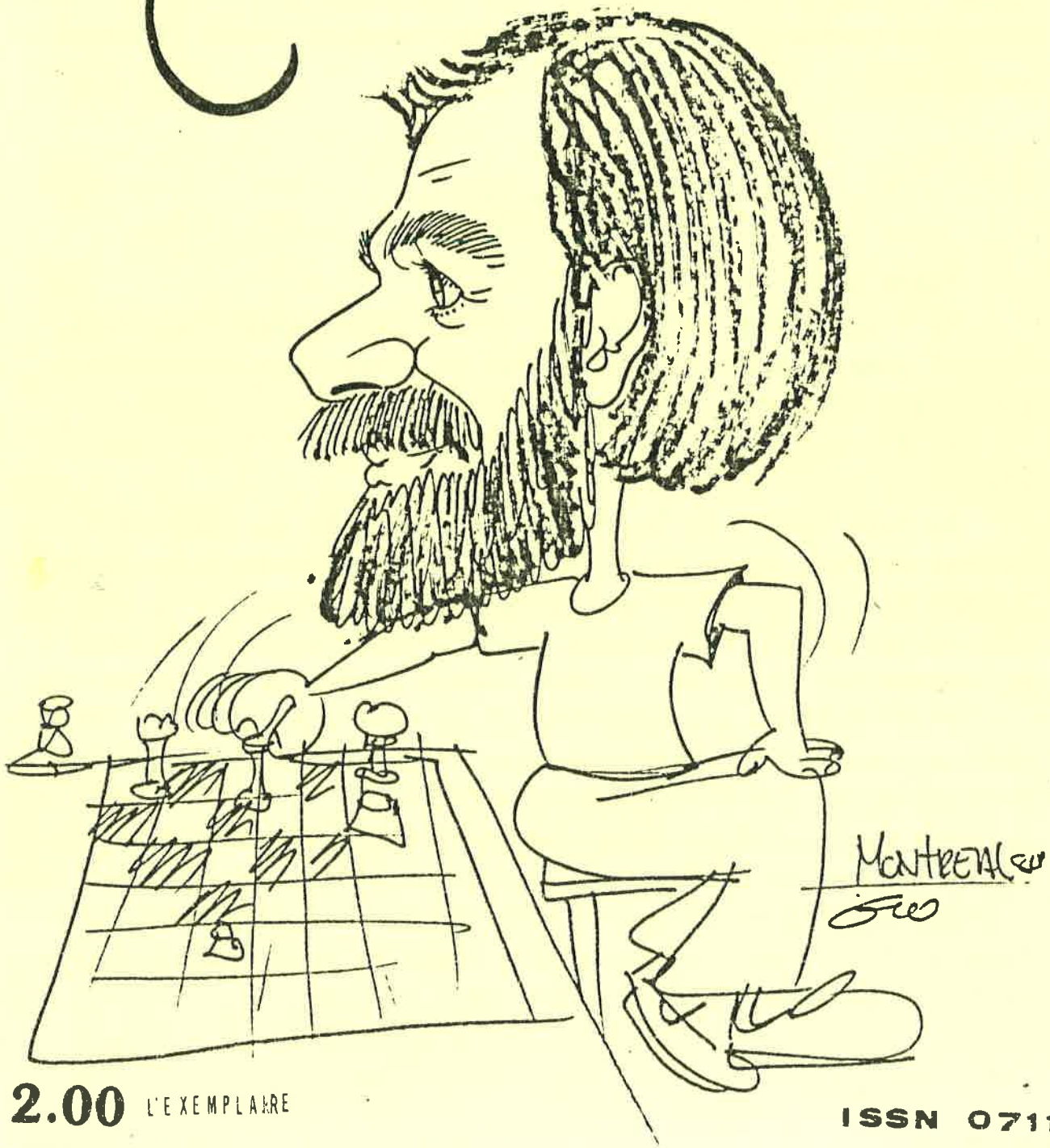


AUTOMNE 82

# MATOU # 17

LA REVUE DE LA  
LIGUE D'ECHECS DE L'OUTAOUAIS INC.\*



\$ 2.00 L'EXEMPLAIRE

ISSN 0711-2246

MATOU EST LA REVUE DE LA LIGUE D'ECHECS DE L'OUTAOUAIS INC.,. La ligue est un organisme à but non lucratif et est affiliée à la Fédération Canadienne des Echecs et à la fédération Québécoise des Echecs.

Toute collaboration à MATOU est entièrement bénévole et les opinions émises par nos collaborateurs et correspondants ne représentent pas nécessairement la position de la Ligue.

RÉDACTION: Carlos Avilés, 258 Bourgeau, Aylmer, Québec J9H 6K2

COLLABORATEURS à ce numéro: Gilles Jobin, Roger Roy, Denys Laurin, Pierre Tourigny, Marcel Laurin, Jude Maisonneuve, Pierre Latreille, Eckhard Schmidt, Milenko Dukik, Gilles Labelle, Mario Lacasse, Marcel Longré, Lise Fortier.

LE MOT DU RÉDACTEUR  
+=====+

Chers amis,

Me voici comme rédacteur du MATOU! Incroyable? Mais oui!. Je n'ai jamais pensé être mêlé à un tel programme surtout dans une langue étrangère. Pour un Mexicain! .

On dit que rien n'est impossible et il paraît que c'est vrai.

Au tout début, je ne voulais pas accepter la responsabilité de devenir aussi actif que cela dans la revue de la Ligue. Il faut donc reconnaître que notre nouveau président a un pouvoir de persuasion fantastique parcequ'après quelques minutes de conversation je me suis trouvé engagé comme nouveau rédacteur.

C'est évident que tout seul je ne suis pas capable d'accomplir un travail de cette envergure, cependant je suis absolument convaincu que l'union fait la force.

Une des premières décisions qu'on a prises c'est d'augmenter le contenu du MATOU et de réduire sa production à quatre revues par année (une chaque saison). En réalité, notre but principal, c'est d'avoir une revue plus élaborée sans réduire cependant la "quantité d'échecs" qu'on veut publier.

Naturellement si on trouve qu'il y a beaucoup de collaboration, on peut augmenter les deux: la production et le contenu. Donc dans le fond, cela dépendra de nous tous.

Je vous encourage à participer plus activement à votre MATOU. Votre descendance vous remerciera autant que la Ligue même.

Je veux remercier infiniment toutes les personnes qui ont collaboré à la production de ce numéro en particulier : Marcel Laurin pour son infatigable coopération dans l'écriture et la rédaction de textes et surtout pour son incroyable enthousiasme.

J'aimerais aussi remercier ma femme Renée pour la révision et la correction de quelques textes et pour son appui illimité.

Finalement je veux vous remercier, chers lecteurs, parce que sans vous, MATOU n'existerait pas.

Merci à tous de votre compréhension!!⊙

Carlos Avilés

Toute correspondance doit être dirigée à:

Carlos Avilés  
258, Bourgeau  
Aylmer, Québec  
J9H 6K2

(819) 685-0924



LE MESSAGE DU PRESIDENT

Depuis le 10 juin dernier, j'ai le plaisir d'être le Président de la Ligue d'Echecs de l'Outaouais. Et lors de cette mémorable soirée d'élection, j'ai prononcé une phrase importante pour les lecteurs de Matou : "M'a tout faire pour Matou.". Aujourd'hui, je suis heureux de vous présenter le Matou 17 si attendu. J'espère qu'il est une récompense à votre patience.

Toute l'équipe de la LEO unit ses efforts pour faire progresser les échecs dans l'Outaouais et c'est vous, lecteurs de Matou, qui serez les témoins visuels de notre travail par la lecture de notre revue. J'espère que vous aurez le désir de participer à la bonne marche de notre Matou en nous faisant parvenir des parties commentées ou des analyses et commentaires de nature à enrichir le contenu de nos numéros.

Je tiens à féliciter Gilles Jobin et Roger Roy ainsi que tous les nombreux collaborateurs qui ont créé seize Matous bien vivants. Pour continuer ce travail bien fait, nous avons la chance d'avoir la collaboration de Carlos Aviles, un gars qui a toutes les qualités pour continuer à faire avancer notre revue. Carlos est notre nouveau rédacteur en chef et c'est aussi un bon joueur d'échecs expérimenté.

Il est important d'être bien secondé pour mener à bien tous les projets que la Ligue s'est fixés. Entouré de Pierre Tourigny comme Vice-Président, de Denis Couture comme Secrétaire-Trésorier et de Denys Laurin et Jude Maisonneuve comme Directeurs; je peux compter aussi sur des personnes ressources comme le chroniqueur du Droit Alain Godbout, comme Sylvain Hébert à la Télévision Communautaire de Gatineau et Pierre Latreille le nouveau Directeur du Club d'Echecs de Gatineau. Si on ajoute la collaboration des Municipalités outaouaises par le biais de leur Service aux loisirs, on peut se permettre d'espérer de vivre un ère fébrile d'activités échiquiennes pour la durée de notre mandat.

C'est pourquoi la LEO s'est fixé comme objectif premier d'amorcer l'intégration scolaire des échecs. C'est un dossier que j'ai à coeur depuis longtemps et qui est de longue haleine. Cela en vaut la peine car les échecs peuvent apporter beaucoup aux étudiants. Elle développe chez eux le sens de l'observation, le calcul, la concentration, la mémoire, la patience et j'en passe. Nous aurions une abondance de joueurs d'échecs qui se développeraient à l'école. Cela augmenterait le niveau de jeu et le nombre de clubs serait multiplié. Reste à convaincre certaines personnes-clés des Commissions Scolaires ou du Ministère de l'Education.

Un autre objectif est le recrutement axé auprès des jeunes. Nous continuerons les Jeunesse-Echecs qui nous apporte la relève de demain. Déjà quatre cadets issus de cette série de cours participent à nos tournois cet automne.

Il ne restera plus qu'à redémarrer un club d'Echecs à Hull et l'Outaouais sera doté des outils essentiels au développement des échecs chez elle.

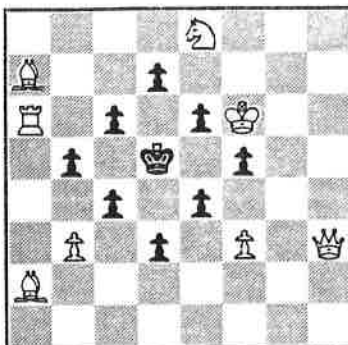
Je vous souhaite une excellente saison d'automne sur l'échiquier.



Marcel Laurin,  
Président de la Ligue  
d'Echecs de l'Outaouais

# CONCOURS #8

" UN TOUR DE FORCE AVEC LES PIONS "



- Les Blancs jouent et font mat en 2 coups
- \* Envoyez votre solution avant le 20 octobre 1982.
- \* à: Carlos Avilés, 258 Bourgeau Aylmer, Quebec  
J9H 6K2
- \* Le prix c'est un cadeau surprise (!)

## POUR S'ABONNER

Veillez, S.V.P., me faire parvenir quatre numéros de la revue MATOU, au nom et à l'adresse ci-jointe sur le coupon.

NOM-----

ADRESSE-----

CODE POSTAL-----

TAUX \$6.00 pour quatre numéros  
Faire chèque ou mandat-poste à  
La Ligue d'Echecs de l'outauais  
Inc., et le envoyez le tout à:  
Carlos Avilés, 258 rue Bourgeau  
Aylmer, Québec J9H 6K2



LES NON-TOURNOIS D'ÉTÉ 82

Pour faire fonctionner un Club d'échecs durant la période des vacances estivales, il faut une formule souple. Le Club d'échecs de Gatineau l'a empruntée du Cercle d'Échecs de Hull et ce fut les Non-Tournois de juin, juillet et août.

Tous les jeudi soirs le Club a ouvert les portes à 19 hres cet été. Les joueurs pouvaient se "dénicher" un ou plusieurs adversaires. Les parties étaient homologuées FQE et les joueurs n'étaient pas obligés de se présenter à toutes les semaines, de là la souplesse de cette formule.

Les "mordus" échéphiles qui aiment voir fluctuer leur cote en ont profité. La participation a été un succès et plusieurs recrues étaient sur les rangs.

Les faits marquants : le score parfait (5 gains) de Mario Projean et la solide performance de Ronald Peppé. Mario est originaire de Trois-Rivières et c'est un joueur expérimenté (65 parties FQE) au style solide. Il est coté 1590 et c'est un joueur en pleine progression. Quant à Ronald, il habite Pointe-Gatineau et il en était qu'à son deuxième tournoi seulement. Il a maintenant une cote de 1629 en onze parties jouées et c'est une heureuse surprise pour l'Outaouais.

Six nouvelles figures en étaient à leurs premières armes en compétition homologuée, il s'agit de Richard Lemieux, Daniel Potvin, André Papineau, Jean Fex, Michel Charron et Philippe Pilon.

Voici les résultats détaillés :

NON-TOURNOI DE JUIN

1 Laurin Denys	+	9	+	6	-	0	2.0/2.0
2 Laurin Marcel	+	8	-	0	-	0	1.0/1.0
3 Lemieux Richard	+	7	-	0	-	0	1.0/1.0
4 Potvin Daniel	-	0	-	0	+	6	1.0/1.0
5 Longpré Marcel	+	6	-	0	-	0	1.0/1.0
6 Ledoux Pierre	-	5	-	1	-	4	0.0/3.0
7 Maisonneuve Philippe	-	3	-	0	-	0	0.0/1.0
8 Villeneuve Paul-Emile	-	2	-	0	-	0	0.0/1.0
9 Lepage Paul	-	1	-	0	-	0	0.0/1.0

NON-TOURNOI DE JUILLET

1 Villeneuve Paul-Emile	+	13	+	9	+	9	-	2	3.0/4.0
2 Tourigny Pierre	+	9	+	1	-	0	-	0	2.0/2.0
3 Projean Mario	+	5	+	10	-	0	-	0	2.0/2.0
4 Ledoux Pierre	=	8	+	5	-	0	-	0	1.5/2.0
5 Papineau André	-	4	-	3	+	9	-	0	1.0/3.0
6 Laurin Marcel	+	11	-	0	-	0	-	0	1.0/1.0
7 Laurin Denys	+	12	-	0	-	0	-	0	1.0/1.0
8 Rose Richard	=	4	-	0	-	0	-	0	0.5/1.0
9 Fex Jean	-	2	-	1	-	1	-	5	0.0/4.0
10 Latreille Pierre	-	3	-	0	-	0	-	0	0.0/1.0
11 Potvin Daniel	-	6	-	0	-	0	-	0	0.0/1.0
12 Maisonneuve Jude	-	7	-	0	-	0	-	0	0.0/1.0
13 Moreau Denis	-	1	-	0	-	0	-	0	0.0/1.0

NON-TOURNOI D'AOÛT

(voir page suivante)

NON-TOURNOI D'AOÛT

1	Peppé Ronald	+ 5	+ 5	+ 6	+ 6	- 11	4.0/5.0
2	Projean Mario	+ 8	+ 5	+ 4	- 0	- 0	3.0/3.0
3	Charron Michel	- 7	+ 14	+ 14	- 0	- 0	2.0/3.0
4	Rose Richard	+ 16	+ 12	- 2	- 0	- 0	2.0/3.0
5	Villeneuve P.-Émile	+ 13	- 1	- 1	- 2	= 12	1.5/5.0
6	Papineau André	- 1	- 1	+ 7	- 0	- 0	1.0/3.0
7	Fex Jean	+ 3	- 6	- 0	- 0	- 0	1.0/2.0
8	Longpré Marcel	- 2	+ 13	- 0	- 0	- 0	1.0/2.0
9	Laurin Denys	+ 17	- 0	- 0	- 0	- 0	1.0/1.0
10	Couture Denis	+ 15	- 0	- 0	- 0	- 0	1.0/1.0
11	Tourigny Pierre	+ 1	- 0	- 0	- 0	- 0	1.0/1.0
12	Moreau Denis	- 4	= 5	- 0	- 0	- 0	0.5/2.0
13	Béland Mario	- 5	- 8	- 0	- 0	- 0	0.0/2.0
14	Pilon Philippe	- 3	- 3	- 0	- 0	- 0	0.0/2.0
15	McQuade George	- 10	- 0	- 0	- 0	- 0	0.0/1.0
16	Ledoux Pierre	- 4	- 0	- 0	- 0	- 0	0.0/1.0
17	Maisonnette Jude	- 9	- 0	- 0	- 0	- 0	0.0/1.0

XX  
XX

LA COURSE A L'EXPERT OUTAOUAIS

La région de l'Outaouais souffre de l'absence d'un expert sur son territoire. Pendant ce temps, de l'autre côté de la rivière, on s'énorgueillit de la présence de deux Maîtres (Jonathan Berry et David Ross) et d'une dizaine d'experts.

Comment se fait-il que l'Outaouais n'ait pas encore son expert, au moins? A quand notre premier expert? Deux bonnes questions qui demandent deux bonnes réponses.

D'abord la Ligue d'Échecs de l'Outaouais n'en est qu'à sa cinquième année et ne fait que commencer à grandir. La LEO tente de regrouper les amateurs d'échecs de tout l'Outaouais dans ses compétitions. Elle veut faire de ces amateurs des joueurs de tournois réguliers et c'est la régularité qui amène l'expérience qui conduit à l'expert. Le recrutement est ce qui est le plus important et on travaille fort dans ce sens. D'une quarantaine de membres en janvier de cette année, la Ligue compte en septembre plus de 70 joueurs d'échecs en règle FQE. Et nous avons une relève parmi les plus jeunes (Jeunesse-Échecs) tout en continuant nos efforts de recrutement. Tous ces joueurs s'amélioreront s'ils sont régulièrement dans les tournois et plusieurs deviendront de redoutables adversaires, de futurs experts peut-être!

Et à quand cet expert? Mentionnons qu'il y a trois sérieux candidats à ce titre convoité: Denys Laurin, Jude Maisonnette et Carlos Avilés.

Denys Laurin se retrouve le plus menaçant avec sa cote québécoise de 1926 mais semble plafonner. Ceci est dû au fait qu'il soit l'unique joueur de classe "A" FQE de la région. Ses victoires lui rapportent peu de points et ses nulles et rares défaites lui coûtent cher. Malgré cela, il continue à progresser puisque 1926 est un sommet pour Denys. Le Championnat Fermé actuellement en cours est sa meilleure chance de l'année pour se rapprocher du magique 2000.

Jude Maisonnette se distingue à la FCE puisque sa cote a bondi à 1893 à la suite de l'Ontario Open 32 à la fin août. Jude en est à sa cinquième année d'expérience en compétition et sa présence à d'importants tournois FCE l'aide beaucoup. Joueur positionnel, il progresse rapidement et Jude deviendra sûrement expert un jour. Mais sera t'il le premier?







Lucerne Suisse sera l'hôteesse des XXV<sup>e</sup> Olympiades d'échecs chez les hommes et des X<sup>e</sup> chez les dames.

Les équipes qui vont nous représenter sont composées des meilleurs joueurs (ses) de notre milieu à l'exceptions de K. Spraggett qui ne participera pas pour des raisons personnelles.

L'événement aura lieu du 30 octobre au 15 novembre dans la très belle ville de Lucerne. Le monde échiquiéen sera témoin de nombreuses lutttes dans le règne magique des 64 cases.

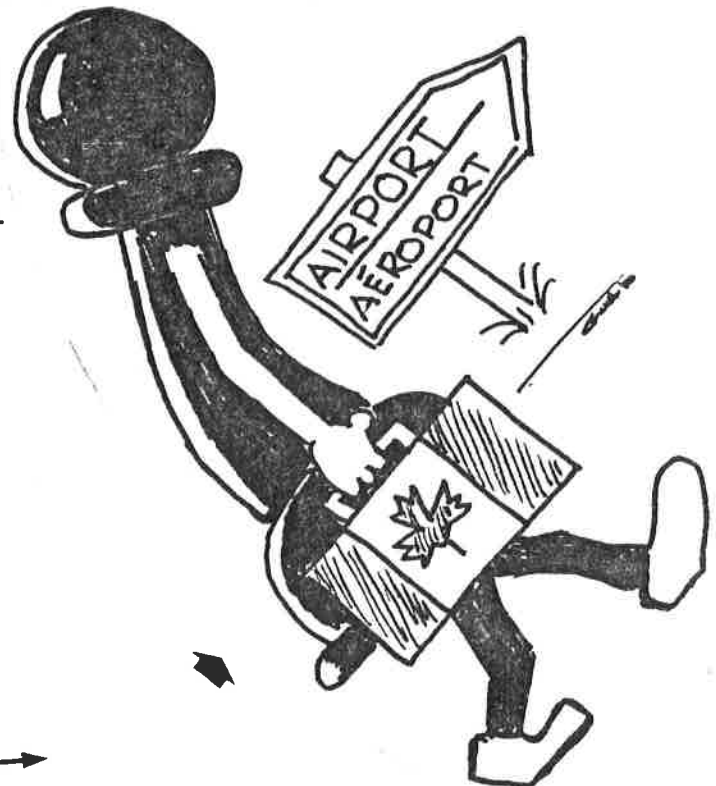
L' équipe des dames est composée (les dames d'abord) de:

Echiquier N° 1-	NAVA SHTERENBERG	(Toronto) M.I.	12125
" N° 2-	CELINE ROOS	(Montréal)	1840
" N° 3-	VESMA BALTGAILIS	(Montréal)	1855
" N° 4-	DIANE MONGEAU	(Montréal)M.I.	1880

L'équipe des hommes est formée de:

Echiquier N° 1-	IGOR IVANOV	(Montréal) M.I.	2505
" N° 2-	DUNCAN SUTTLES	(Vancouver) G.M.	2430
" N° 3-	JEAN HEBERT	(Montréal) M.I.	2425
" N° 4-	LAWRENCE DAY	(Toronto) M.I.	2410
" N° 5-	ROMAN PELTS	(Toronto) M.F.	2450
" N° 6-	LEON PIASETSKI	(Vancouver) M.I.	2390

MATOU de la part de toute la communauté "échiquiéenne" de l'Ontario, leur souhaite un très bon voyage et une meilleure participation aux jeux olympiques.



# JOUEURS(SES)

Nom: Laurin, Denys  
 Naissance: 2 juin 1935  
 Endroit: Montréal  
 Signe astrologique: Gémeaux  
 Poids: 175 lb  
 Taille: 5'7 $\frac{1}{2}$ "  
 État civil: Marié  
 Métier: Étudiant en informatique  
 Étude: Philo I et Bacc. en chimie  
 Lieu: Collège Algonquin  
 Hobby: Mathématiques, Roumain  
 Sports: Baseball, Hockey, Football... assis devant mon téléviseur



## Préférences

Vêtements: Jeans  
 Couleur: Jaune  
 Voiture: Dodge(Monaco)  
 Met favori: Pâté chinois, tourtières  
 Boisson: Lait, jus de pamplemousse, chocolat chaud  
 Films: Science-fiction, espionnage, documentaire  
 Lectures: Informatique, mathématique, andragogie  
 Danse: Faire valser... les pions  
 Musique: Populaire... des années '50  
 Chanteur: Adamo, Brel, Rossi, Vigneault  
 Chanteuse: Piaf, Mouskouri, Mathieu  
 Groupe: Compagnons de la chanson, Beau-dommage  
 Autre métier: Professeur

## Échecs

Ouverture préférée: E4... en espérant E5  
 Défense préférée: E5 sur E4, Est-indienne, Anglaise symétrique  
 Pièce favorite: Tour, Roi  
 Pièce détestée: Tours qui "zigognent" sur ma deuxième!  
 Phase du jeu préférée: Fins de parties  
 Adversaire préféré: Lacroix, Jobin, Roy, Leduc, Lacasse, Maisonneuve, etc.  
 Adversaire détesté: Je n'en ai pas encore rencontré  
 Ambition: Obtenir 2 000 aux deux fédérations en 1982  
 Revue d'échecs préférée: Canada-Échecs, Matou, Spéchees  
 Cote fin octobre 1981: CFC: 1840  
 FQE: 1898  
 CCCA: -

Adresse présente: 312 St-Rédempteur apt. 2  
 Hull, P. Qué.  
 Tél: 778-0826

TOURNOI TELE 2QUALIFICATION TELE 2 ET FINALE TELE 2

Afin de se qualifier pour la Finale Télé 2, il fallait terminer en tête de sa section. Déjà qualifié en vertu de ses premières places dans la série Apollo, Denys Laurin a fait la pige de cet important tournoi. Trois autres joueurs allaient se joindre à lui afin de présenter aux amateurs d'échecs de Gatineau toute une finale dans leur foyer.

La formule choisie pour la Finale télévisée se voulait agréable pour le profane et pas trop longue. On filmerait des émissions de trente minutes durant l'été et on présenterait le tout dès septembre.

Chaque émission est divisée en deux parties. D'abord, on montre les 10 premières minutes de la partie, puis les vingt dernières minutes sont réservées à l'analyse après-partie des deux opposants et d'une tierce personne (devinez qui!).

Voici les quatre joueurs de la Finale de notre premier tournoi télévisé à Gatineau: Denys Laurin (Champion), Jude Maisonneuve (Télévision), Jacques Laurin (Câblevision) et Réjean Labonté (Vidéotron).

Vingt cinq joueurs ont tenté de se qualifier et dans chacune des sections la lutte a été chaude. Voici les résultats:

Division CABLEVISION

1	JACQUES LAURIN X	+7	+5	+2	+3	4
2	JEAN MARENGERE	+6	+3	-1	+5	3
3	JACQUES DUBE	+4	-2	+7	-1	2
4	RICHARD ROSE	-3	+6	-5	+8	2
5	DANIEL POTVIN	+8	-1	+4	-2	2
6	MARC DEMERS	-2	-4	=8	+7	1.5
7	DEMIS MOREAU	-1	+8	-3	-6	1
8	PAUL-EMILE VILLENEUVE	-5	-7	=6	-4	0.5

Division TELEVISION

1	JUDE MAISONNEUVE X	+7	+3	BYE	+2	3.5
2	PIERRE LEDOUX	+5	+6	+4 F	-1	3
3	YVES LANGLOIS	+8	-1	+7	+6	3
4	PIERRE TOURIGNY	-6	+5	-2 F	+7	2
5	CLAUDE FILIATRAULT	-2	-4	BYE	+8	1.5
6	MARC MENARD	+4	-2	=8	-3	1.5
7	MICHEL MIRON	-1	+8	-3	-4	1
8	JACQUES GUILINI	-3	-7	=6	-5	0.5

Division VIDEOTRON

1	REJEAN LABONTE X	+8	+6	+2	+4	4
2	DENIS COUTURE	+9	+3	-1	+6	3
3	ALAIN GODBOUT	BYE	-2	+9	+8 F	2.5
4	MARCEL LONGPRE	-6	+5	+7 F	-1	2
5	GABRIEL RICARD	=7	-4	BYE	+9	2
6	DANIEL GENDRON	+4	-1	+8	-2	2
7	SACHA SOLUNAC	=5	BYE	-4 F	---	1
8	JEAN HEBERT	-1	+9	-6	-3 F	1
9	SERGE PAGE	-2	-8	-3	-5	0





SOUVENIR DE L'ETE 1982

par

Denys Laurin

BLANCS: JACQUES LAURIN  
NOIRS : DENYS LAURIN  
Finale Télé 2  
Défense Sicilienne

11 ... Fc4 12 Fh6 Ff3 13 exf Ce5 14  
Rg2 Dd7 15 Fg7 Rg7 16 Tel h5 17 d4  
exd 18 Cd4 (voir le diagramme)

De mes trois parties de ce tournoi,  
celle contre Jacques Laurin fut la  
plus âprement disputée et j'ai vou-  
lu vous la faire partager.

22 juin 1982, environ 20 heures, sous  
la lumière accablante du studio de té-  
lévision communautaire de Gatineau...

1 e4 c5 2 Cf3 d6 3 Fc4

Un coup inhabituel dans la Sicilienne,  
du moins au troisième mouvement.

3 ... Cc6 4 d3

La Sicilienne fermée.

4 ... Cc6 5 Cc3 g6 6 Fg5 Fg7 7 O-O a6

Les Noirs cherchent une expansion sur  
l'aile Dame avec l'espoir d'avoir du  
contre-jeu avant la disparition de leur  
Fou en g7 (par la manoeuvre classique  
Dd2 puis Fh6). Une alternative était

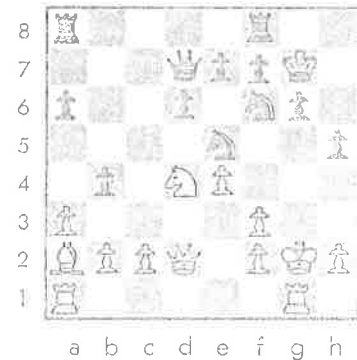
7 ... O-O 8 Dd2 Te8 9 Fh6 Fh8 évitant  
l'échange des Fous mais après h3 la pou-  
sée a6 est transparente et les Blancs  
lui opposeraient a4 ne craignant plus  
d'accorder au Cavalier Noir le trou b4  
puisque le Cavalier serait hors-jeu. La  
morale de l'histoire : si vous devez  
préparer une expansion, (poussée a6  
dans le cas présent) mieux vaut le fai-  
re avant que la position soit fixée sur  
l'autre aile car alors votre adversaire  
serait en meilleure posture pour contrô-  
ler cette expansion. Dans l'exemple ac-  
tuel, les Blancs ne permettront pas Cb4  
mais devront subir b5 suivi de b4.

8 a3 b5 9 Fa2 O-O

b4 serait prématuré, l'expansion étant  
acquise il faut se garder de pénétrer  
trop avant, le développement en souffri-  
rait.

10 Dd2 b4 11 Ce2

Les Blancs évitent de jouer 11 axb crai-  
gant probablement la reprise 11... Cb4  
mais après 12 Fc4 la colonne A leur ap-  
partient, d4 est dans l'air et le Cb4 n'a  
rien trouvé. En fait sur 11 axb j'aurais  
joué 11 ... cxb et les Blancs auraient bé-  
néficié de la colonne A. Au lieu du coup  
du texte, 11 Cd5 est à considérer.



Les Blancs ont acquis une excellent  
case pour leur cavalier et ils con-  
trôlent la colonne G. Les Noirs de-  
vraient avoir la tâche difficile d'a-  
tant plus que le Fou des Blancs de-  
vrait s'avérer supérieur au Cavalier  
adverse.

18 ... bxa 19 bxa h4 20 Rh1 Th8 21  
Tg5 Tag8

Trop craintif. 21 ... Th5 aurait ga-  
gné un temps sur la variante actuelle  
22 Tag1 Rf8

Les Noirs ont finalement débloqué leu  
pion G contre Cf5 mais 23 Da5 est fo  
Les Blancs ont cependant joué 23 Dd1  
protégeant f3 pour libérer le Cavali  
en d4 de cette tâche et exercer un  
certain contrôle sur a4 à l'aide du  
Fou.

23 Dd1 Th5 24 Fb3 Tg5 25 Te5 Th8

Ces échanges de Tours éviteront au  
Roi Noir d'être sujet à une attaque  
directe (exemple: f4 suivi de f5). C  
qui est moins évident c'est que les  
Noirs visent une finale avec chaîne  
pions "fixés" (quatre îlots de pions  
blancs) dans laquelle les Cavaliers  
centraux des Noirs seront puissants.  
Les Blancs se doivent de "fixer" le  
pion a6 pour avoir une cible pour le  
Fou.

26 c3

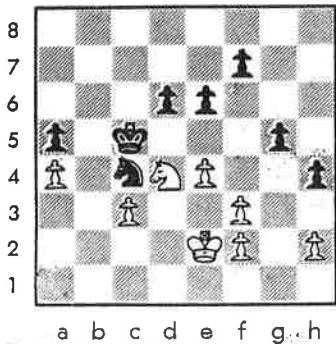
Trop lent. Malgré que ce mouvement  
permette Fa4 avec gain de temps, la  
Dame Noire sera mieux en c7 qu'en d7  
26 ... Th5 27 Dd1 Te5 28 Dg5 Dh3 29  
Dx2 Dx2 30 Rx2 Ch5 31 Ce2 e5 32 Rf5  
e6 33 Fc7 e5



\*Finale Télé 2 (suite)

Si ce pion avait été fixé en a6, les Noirs n'auraient jamais pu échanger les SIX pièces lourdes.  
 34 Fa6 Re7 35 Cd4 Cf4+ 36 Rf1 Rd8 37 a4 Rc7  
 38 Fe2 Rb6 39 Cb5 Rc5 40 Cd4 Ce2 41 Re2 Cc4  
 42 Abandon.

POSITION FINALE



Puisque le pion A est perdu, certains spectateurs jugeront l'abandon un peu prématuré puisque 42 f4 contient sa part de venin. Mais une analyse subséquente a démontré le gain des Noirs. Un souvenir de l'été '82...

Matouement Vôtre, DENYS.

XX  
 XXX

BLANCS: PIERRE LATREILLE  
 NOIRS : W.D.HEWARD  
 CHAMPIONNAT OUVERT D'ECHECS DU CANADA  
 PAR CORRESPONDANCE 1982 - 0-261  
 Pion Dame

1 d4 d5 2 c4 e6 3 Cc3 Fb4 4 e3 Cf6 5 Fd3  
 Cbd7 6 Cf3 dxc 7 Fxc4 Ce4

Ce coup est une perte de temps

8 Dc2 Cb6

Les Noirs ont déjà joué quatre coups de Cavaliers qui les mènent à rien. Au contraire, ils aident le développement des Blancs.

9 Fd3 Cf6 10 0-0 Fd7 11 Ce5

Voulait enlever la paire de Fous aux Noirs.

11 ... Fc8 12 Fd2 Cfd7 13 f4 Fxc3

Si 13... f6 14 Fg6+ assurant la case f7 au Cavalier et si 14... hxg6 15 Dxc6+ avec une très forte attaque pour les Blancs.

14 bxc Cxe5 15 fxe5 g6 16 e4

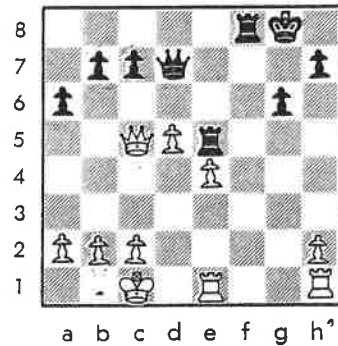
Un coup un peu douteux mais qui active le Fou en d2.

16 ...De7 17 Tf3 Fd7

Si 17 ...h5 18 Taf1 Th7 aurait mieux préparé les Noirs au grand roque et ainsi protéger leur pion faible en f7.

BLANCS: RICARDO DE JESUS  
 NOIRS : PIERRE LATREILLE  
 OTTAWA OPEN 1982  
 Défense Pirc

1 e4 d6 2 d4 Cf6 3 Cc3 g6 4 Fe7  
 Fg7 5 Fe3 0-0 6 f4 e5 7 fxe5  
 dxe5 8 d5 Cbd7 9 Dd2 De7 10 00  
 Cc5 11 Ff3 Cg4 12 Fxg4 Fxg4 13  
 Cf3 f5 14 Fg5 Dd7 15 exf5 Fxf5  
 16 Fh6 Tae8 17 Fxg7 Rxc7 18 Tde1  
 e4 19 Dd4+ Rg8 20 Dxc5 exf3 21  
 gxf3 a6 22 Fe4 Fxe4 23 fxe4 Te5  
 (voir le diagramme)



24 Te2 Tf7 25 The1 Dg4 26 Dc4  
 Df4+ Rb1 b5 28 Dc6 Txe4! 29 Tx  
 e4 Dxe4 30 Dc3 Dxd5 31 b4 h5  
 32 Te8+ Tf8 33 Te7 Tf7 34 Txc7  
 Txc7 35 Dxc7 Dd1+ 36 Rb2 Dd4+  
 37 Rb3 Dd5+ 38 Rb2 Dd4+ 39 Dc3  
 Dd6 40 h4 Rf7 41 Rb3 De6+ 42  
 Ra3 De7 43 Dg3 De2 44 Df4+ Re6  
 45 c3 Dg4 46 De3+ Rf6 NULLE.

XX  
 XXX

18 Tlf1 0-0 19 Fh6 Tfc8??

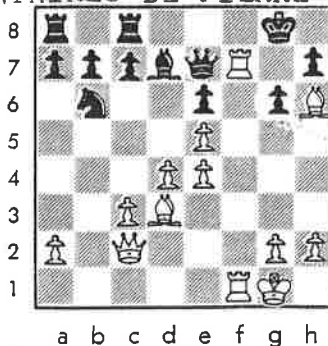
On laisse tomber le pion f7 trop aisément. Aurait été préférable pour les Noirs de perdre la qualité!

20 Txf7 Abandon

Si 20...Dh4 21 Dd2 avec la menace 22 Tg7+ Rh8 23 Tff7!

Si 20 ...Dxf7 21 Txf7 Rxf7 22 Df2+ et le mat est inévitable.

COMMENTAIRES DE PIERRE LATREILLE



\*\*\*\*\*D'ALLEMAGNE FÉDÉRALE...\*\*\*\*\*

Kreiseinzelmeisterschaft

6 juin 1982

Blancs: E. Schmidt

Noirs: N. Bouillon

Est-indienne Grünfeld

1-c4 Cf6 2-Cc3 d5 Si 2-...e5 3-Cf3 Cc6 4- e4. La partie Schmidt-Jentsch s'est déroulée comme suit: 4-...Fc5 5- Ce5 Ce5 6- d4 Fb4 7-de5 Ce4 8-Dd4 f5 9-ef6 Cf6 10- c5 De7 11- Fe3 Fc3 12-bc d5 13-cd et ils se sont entendus pour annuler la partie.

3-d4 g6 (3-...dc4 conduit à 4-e4 e6 5-Fc4 Fb4 avec une partie très compliquée. Les noirs n'ont plus de difficultés après: 4-e3 Fg4 5-Cf3 e6 6-Fc4 c5.

4- Cd5 Cd5 5- e4 Cc3 6- bc3 Fg7 7- Fc4 0-0 8- Cge2 c5 9- Fe3 cd4 10-cd4 Cc6:0.12 11-0-0 b6 Le dernier coup noir est très passif et affaiblit les cases a6 et c6. Le plus connu, c'est Fg4. Dans la partie Schmidt-Hase, il s'est produit 11-...Ca5 12-Tc1 Cc4 13-Tc4 b6 14-Da4 a5 15-f3?? b5! et les noirs ont gagné 25 coups plus tard.

12-Tc1 (0:14) Menace Fd5 pour pouvoir combattre la colonne ouverte 'c'.  
12-...Fd7 (0:12) 13-Fd5!?(0:23) Exploite la faiblesse Cc6 et ouvre l'importante colonne 'c'. Peut-être que 13-Fb5 était plus forte.12

13-...Dd7(0:25) 14-Da4(0:29) tc8(0:27) On retrouve la même position dans la partie Ojanen- Evans, Helsinki 1952. Position que le champion du monde Karpov a qualifiée d'égale dans l'encyclopédie der Schacheröffnungen. J'ai eu l'impression dans la partie que les blancs ont de meilleures chances.

15-Tc2(0:39) Et non Tc4 parce qu'après 15-...e6 16-Fc6 Fc6 17-Dc2 Fe4 perd un pion. 15-...Tc7? (0:34) Combien peuvent reconnaître que leurs plans étaient mauvais en principe?. Ici je propose 15-...e6 16-Fb3 De7 17-Tfc1 Ca5. ou 16Fc4 De7 avec un jeu assez égal. La suite 16-...Ce5 17-Fb5 Fc6 18-Fc6 Cc6 19- Tfc1+- N'est pas très recommandable.

16-Tfc1 (0:42) Empêche 16-...Tfc8 à cause de 17-Ff4, la suite Cd4 (17-...e5 18-de5 suivi de Cd4+- (Note de la rédaction) 18-Dd7 Ce2 19-Rf1 Td7 20-Tc8 Fc8 21-Tc8 Ff8 22-Fh6+- .Aussi perdante est la suite 16-...Ca5 17-Dd7 Td7 18- Fb7 Tb7 (18-...Cb7 19-Tc8! Tfd8 20-T1c7!:+-) ou(19-...Tdb8 20-T8c7 Tb8 21-Ff4+-) 19-Tc7+-.

16-...Cd4(0:39) Jusqu'à maintenant, toutes les continuations que j'avais considérées pour les noirs étaient incorrectes. C'est pour cela que ce coup était comme une bombe pour moi. Cependant heureusement pour moi je peux dire que cette continuation est aussi incorrecte.

17-Dd4!(1:03) ça c'est l'heureuse réfutation et la seule réponse libératrice. Toutes les autres suites tombent:

a) 17-Dd7 Ce2	b) 17-Cd4 Da4	c) 17-Tc7 Ce2
18-Rf1 Td7	18-Te2 Td7	18-Rf1 Da4
19-Re2 Fd5	19-Fb7 Tb7	
20-ed5 Td5	20-Tec2 Td8	
21-Tc7 Ta5		

- +

- +

- +

- +

Enfin la dame blanche est intangible 17-...Fd4 18-Tc7 Da4 19 Fh6 Td8 (19-...Te8 20-Fb7 Avec Fc6 ou Tc8) 20-Fb7 Fg7 (Δ Dd1) 21-Tc8+- . Pareille a 19-Fh6, 19-Cd4 Fd5 20-ed5 est aussi décisive.

17-...Tc2 (0:43) Après ça mon adversaire a pris la décision d'abandonner cette suite. Toute sa pensée était avec 17-...Fd4 et il n'a pas pris le temps de réexaminer ses plans. Ce manque de vérification donne lieu à une erreur.

18-Ff7 (1:03) Tf7 (0:48) 19-Dd7(1:04) Te2 (0:54) 20-Db7 Ta2 21 Tc8 Ff8  
22-Tf8 Rf8 23- Fh6 Tg7 24- Dc8 1-0

( D'Allemagne...)

Les dernières coups montrent clairement comment profiter du coup 16-..Cd4.  
Alors la question subsiste! Évidemment les bonnes alternatives qui offrent  
le 16e coup n'existent plus avec certitude. Il faudra les retrouver dans  
le 15e!!

Commentaires de Echard Schmidt

Traduction de l'allemand de C. Avilés

\*\*\*\*\* SOLUTION DE L'ENIGME # 7 \*\*\*\*\*

Auteur: Arrabal

Solution: Pour gagner, les blancs ou les noirs, doivent offrir  
le trait à l'adversaire...

En effet:

\* Si les blancs ont le trait ils sont obligés de jouer le Cb7  
et alors les noirs répondent en faisant mat par Cf7-d6 #.

\* Si les noirs ont le trait ils sont obligés de jouer leur Cf7  
et alors les blancs répondent en faisant mat par Cb7-d6 #.

====+

Une seule reponse (et elle est bonne) reçue de Bernard <sup>Hudon</sup> de Meta-  
betchowan qui gagne le livre: "Le tournoi International d'échecs -  
Montréal 1979 ".

Félicitations!!

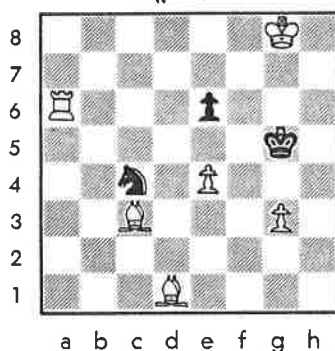


# 6 inédits de MILENKO !

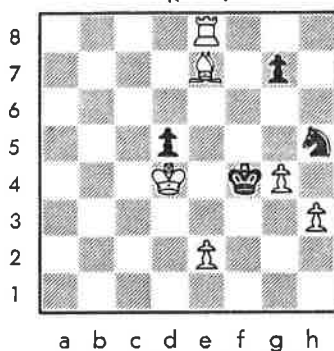
## [Yougoslavie]

Voici quelques inédits de mon copain de Yougoslavie, le charmant Milenko Dukic. Le problème #13 est un mat en 2 coups, le #14 en 3 coups, le #15 en 5 coups, le #16 en 7 coups, le #17 et 18 sont des mats forcés en 2 coups. Notons la collaboration de Hans-Christoph Krumm (BRD) pour le #17 et de Slavko Peleh (Yougosl.) pour le #16.

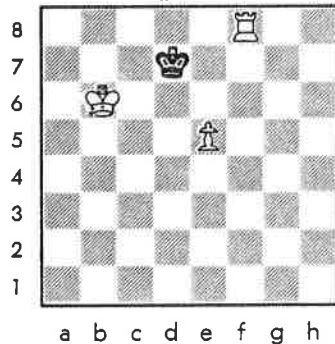
#13



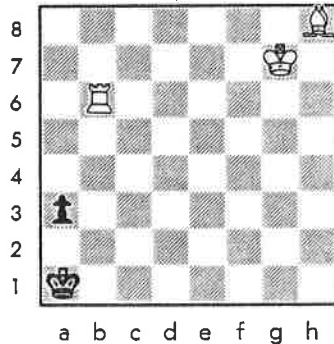
#14



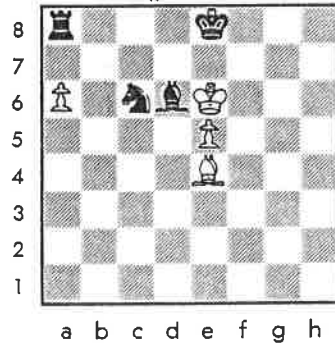
#15



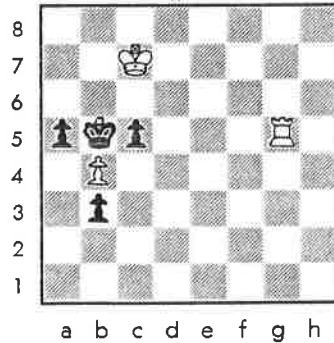
#16



#17



#18



### Problème #13

1. Rg7, Ce3; 2. Ff6 mat.  
1...., Ce5; 2. Fd2 mat.  
1...., e5; 2. Tg6 mat.

### Problème #14

1. Fh4, Cg3; 2. Tf8+, Cf5+; 3. Txf5 mat.  
1...., Cf6; 2. Tf8, g5; 3. Txf6 mat.  
1...., g5; 2. Tf8+, Cf6; 3. Txf6 mat.

### Problème #15

1. Tf6, Re8; 2. Rc7, Re7; 3. Rc6, Rd8;  
4. Te6, Rc8; 5. Te8 mat.  
1. Tf6, Rc8; 2. Td6, Rb8; 3. Td8 mat.  
1. Tf6, Re7; 2. Rc6, Re8; 3. Rd6, Rd8;  
4. Tf8 mat.  
1. Tf6, Rd8; 2. Rc6, Re7; 3. Rc7, Re8;  
4. Rd6, Rd8; 5. Tf8 mat.  
1. Tf6, Rd8; 2. Rc6, Re8; 3. Rd6, Rd8;  
4. Tf8 mat.

### Problème #16

1. Rf6, Ra2; 2. Re5, Ra1; 3. Rd4, Ra2;  
4. Rc3, Ra1; 5. Rc2+, Ra2; 6. Fb2, axb2;  
7. Ta6 mat.  
1. Rf6, a2; 2. Rf5 mat.

### Problème #17

1. 0-0-0, exd6; 2. Cb8, Fb7 mat.  
1. Ff8, a7; 2. Td8, Fg6 mat.  
1. Td8, a7; 2. Ff8, Fg6 mat.

### Problème #18

1. a4, Tg6; 2. c4, Tb6 mat.  
1. Ka4, Rb6; 2. cxb4, Txa5 mat.  
1. Ra6, Txc5; 2. b2, Txa5 mat.  
1. b2, Txc5+; 2. Ka6, Txa5 mat.

LES ECHECS THAI

par Pierre Tourigny

Même si vous êtes un mordu des échecs (vous lisez Matou, non?), vous pouvez de temps en temps avoir envie de variété, de jouer à autre chose qu'aux échecs. Je vous propose donc de jouer aux échecs... Thai! Cette variante du jeu est aussi populaire en Thaïlande que les échecs ordinaires. Essayez, et vous verrez pourquoi.

Equipement=Les échecs Thai se jouent avec le même équipement que celui des échecs normaux.

Disposition des pièces=Les huit pions blancs sont placés sur la troisième rangée, et les huit pions noirs sur la sixième. Les autres pièces sont disposées comme aux échecs normaux à une exception près: la Dame blanche est placée en e1, et le Roi blanc en d1.

Marche des pièces=

- a) le cavalier et la tour se déplacent normalement.
- b) les pions se déplacent aussi normalement, mais ne peuvent avancer de deux cases à leur coup initial. Un pion arrivé à la ligne de pion de son adversaire (6e rangée pour les Blancs, 3e pour les Noirs) est promu à une Dame (la seule promotion légale).
- c) le Roi se déplace normalement, excepté qu'à son premier coup il peut bouger comme le cavalier.
- d) la Dame se déplace d'une case en diagonale, excepté qu'à son premier coup elle peut se déplacer de deux cases en diagonale. La Dame contrôle donc quatre cases. Il ne peut y avoir de Dame sur cases blanches que par promotion.
- e) le fou se déplace d'une case en diagonale comme la Dame, mais il peut aussi avancer d'une case comme un pion. Il contrôle donc cinq cases, et peut changer de couleur.

But du jeu= Un joueur gagne lorsque:

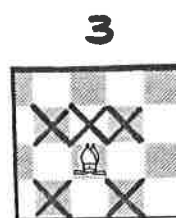
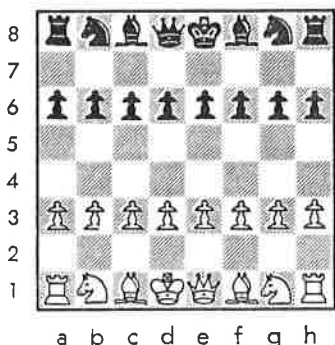
- a) il peut mater le Roi adverse;
- b) son adversaire ne peut pas bouger (pat);
- c) il ne reste à son adversaire que le Roi seul, à moins que celui-ci ne puisse dénuder pareillement le Roi adverse à son prochain coup, auquel cas la partie est nulle. L'échec perpétuel est la seule autre possibilité de nulle.

Stratégie= Le fait que la Dame et le Fou aient une action aussi limitée comparé aux échecs normaux, donne au jeu un caractère plus fermé et plus local. Il n'est pas avantageux de mettre son Roi à l'abri dans le coin de l'échiquier parce qu'après la Tour, c'est avec le Cavalier la pièce la plus puissante! Le centre est encore plus important aux échecs thai qu'aux échecs conventionnels et pour l'attaque et la défense.

Notation= La notation que j'emploie est la même que celle utilisée pour beaucoup de jeux d'échecs électronique, soit la case de départ de la pièce suivie de sa case d'arrivée.

Exemple= En guise d'exemple, je vous présente une partie entre Marcel Laurin et moi-même. Auparavant, examinez le diagramme 1 qui illustre la position initiale des pièces. Le diagramme 2 montre les cases contrôlées par la Dame et le diagramme 3 montre les cases contrôlées par le Fou.

### DIAGRAMME 1



Blancs : Pierre Tourigny  
Noirs : Marcel Laurin  
Partie amicale  
Septembre 1982

1 e3-e4, c8-c7 2 h1-h2, h8-h7 3 h2-e2, e6-e5 4 a1-a2, g8-e7 5 a2-d2, h7-f7 6 d3-d4, e8-g7

Ce coup de Roi est permis parce qu'il n'avait pas bougé.

7 c3-c4, e5xd4 8 d2xd4, c6-c5 9 d4-d3, e7-c6 10 e1-c3

La Dame a droit d'avancer de deux cases parce que c'est son coup initial.  
10 ... b6-b5 11 f3-f4, b5-b4 12 a3xb4, c5xb4 13 g1-f3, b4xc3 14 blxc3, c6-b4 15 d3-e3, c7-c6 16 f4-f5, g6-g5 17 h3-h4, g5-g4 18 f3-d4, f8-e7 19 h4-h5, c6-c5

Ce coup de Fou prépare une fourchette en d4 après l'échange des Cavaliers si d4-c2.

20 c3-d5, b4xd5 21 e4xd5, c5xd4 22 e3-e4, d4-e5 23 e4-f4+, g7-h7

Les Blancs ne sont pas compensés pour la perte de leurs pièces.



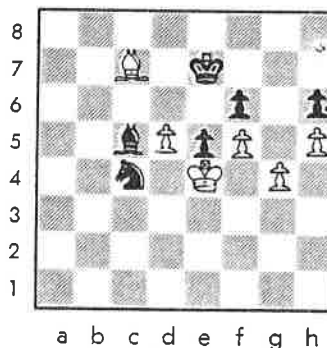
24 f1-g2, b8-b7 25 g2-f3, d8-b6 26 f3-f4, a8-g8 27 g4xg8, h7xg8 29 d1-f2, d7-c5, 30 c1-c2, f7-g7 31 f4xe5, d6xe5 32 f2-f3, b6-a5 33 e2-e3, a5-b4 34 g3-g4, e7-d6 35 c2-d3, c5xb3 36 e3-e1, b4-c3 37 f3-g3, a6-a5 38 e1-b1, g7-b7 39 d3-c2, b3-c5 40 b1xb7, c5xb7 41 c2xc3

La Dame est gagnée, mais il aurait peut-être été mieux pour la défense de garder les Tours sur l'échiquier.

41... b7-c5 42 g3-f3, g8-f7 43 f3-e3, f7-e7 44 c3-d2, a5-a4 45 d2-c3, c5-a6 46 c3-b2, d6-c5 47 b2-a3, c5-b4 48 a3xa4, a6-c5 49 a4-b5, b4-c3 50 b5-b6, c3-d4 51 e3-e2, c5-a4 52 b6-c7, d4-c5 53 e2-d3, a4-b2 54 d3-e4, b2-c4 55 Abandon.

Les Blancs pourraient faire une promotion, mais perdraient tout de suite leur Dame.

### POSITION FINALE



LE MILIEU DE PARTIE

par

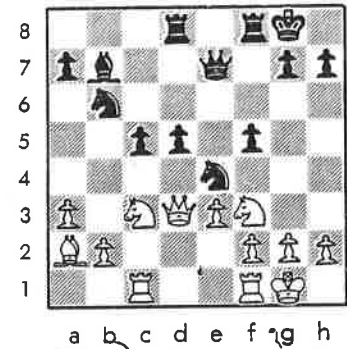
Denys Laurin

THEME #1 = Abandon du Centre

J'ai longtemps cherché une partie ayant un début sans histoire conduisant à une égalité assez nette et se terminant par une décision rapide sans contenir de finale afin que le lecteur se convainque de ce que le résultat n'est attribuable qu'aux seules manoeuvres du milieu de partie.

La rencontre LANGEWEG (2410) - SOSONKO (2580) disputée en 1981 à WIJK AAN ZEE me semblait faite sur mesure pour répondre à ces critères et contenait un "bel" exemple d'abandon du centre par les Blancs. (voir l'Informateur #32, partie 591 en page 229) Voici les 16 premiers mouvements formant le début appelé "sans histoire" d'une OUEST-INDIENNE avec a3:

1 d4 Cf6 2 c4 e6  
 3 Cf3 b6 4 a3 Fb7  
 5 Cc3 d5 6 Fg5 Fe7  
 7 e3 Cbd7 8 Tc1 O-O  
 9 cd5 ed5 10 Fd3 c5  
 11 O-O Ce4 12 Fe7 De7  
 13 dc5 bc5 14 Fb1 Cb6  
 15 Dd3 f5 16 Fa2 Tad8  
 © voir le diagramme:



Le verdict des théoriciens est que la position est égale; bien que les Noirs aient le "gros" Cavalier, la pression qu'exercent les Blancs sur d5 équilibre les chances.

Les Blancs optèrent pour 17 Db5 ?! (coup de valeur douteuse selon SOSONKO). Personnellement je jouerais 17 Tfd1 et si 17 ... c4 alors De2 en vue d'un éventuel b3 après préparatifs; le "trou" en d4 est une compensation suffisante pour le manque d'espace des Blancs. Sur Db5 ?! les Noirs répondirent 17 ... Rh8 déclouant leur pion d.

Puis 18 Da5 ? d4. Les Blancs s'en prennent à a7 (pion non-significatif en lui-même mais qui est un support du Cavalier b6) ce faisant ils abandonnent le centre au profit des Noirs dont la réaction centrale est immédiate ("fabrication" d'un pion passé).

Ca se poursuit avec 19 ed4 cd4 20 Cb5. Tout serait bien si les Blancs pouvaient jouer encore une fois mais c'est aux Noirs à jouer et après le coup 20 ... Cg5! l'analyse de SOSONKO dans l'Informateur accorde une position gagnante aux Noirs. Il s'ensuivit 21 Cg5 Dg5 22 f3 (g3 n'est guère mieux) 22 ... Ff3 (puisque la Tour f1 ne peut prendre à cause de Dc1+) 23 Tc2 en protégeant la case g2 contre le mat 23 ... d3 et les Blancs abandonnèrent car le pion d obligera tôt ou tard les Blancs à une perte de matériel.

Dans notre prochain article, nous illustrerons la puissance d'un Cavalier placé en avant-poste.

Bien Matoument vôtre,

P.S. Vos commentaires sont les bienvenus,  
 écrivez-moi à la revue Matou!

DENYS

(Ligue d'échecs par correspondance de l'Outaouais)

## LA COUPE MATOU I

- CM-1: Les parties Labelle-Roy et Latreille-Roy sont toujours en cours. Ces joueurs sont priés d'envoyer l'état des parties IMMÉDIATEMENT. Spécifier si vous désirez un gain ou une nulle avec analyses S.V.P.
- CM-2: R. Labonté n'a pas encore signifié s'il désirait jouer dans la finale. S'il ne le fait pas d'ici le 1er Oct. prochain, nous devons conclure qu'il ne désire pas y participer. M. Béland a déjà accepté l'invitation.
- CM-3: Deux parties restent à finir: Danis-Sharpe et Sharpe-Tremblay. Prière à ces joueurs d'envoyer IMMÉDIATEMENT leur(s) partie(s) (avec analyses s'il demandent gain ou nulle).
- CM-4: J. Lecorre, R. Roy et P. Latreille sont qualifiés pour la ronde finale. Si vous désirez y participer, envoyez un avis à cet effet avant le 1er Oct. prochain.
- CM-5: M. Bolduc jouera dans la finale. J.M. Leduc a décliné l'invitation.

## LA COUPE MATOU II

Je n'ai reçu que 4 inscriptions pour la coupe Matou II. Cela est évidemment trop peu. J'ai donc décidé de modifier un peu la formule. Les inscriptions seront ouvertes à l'année et aussitôt que les 4 joueurs seront inscrits, je ferai une section. Les joueurs devront jouer 2 parties (une avec les blancs, l'autre avec les Noirs avec chaque adversaire. Le gagnant de chaque section sera placé dans la catégorie de finalistes. Et aussitôt que j'aurai 4 finalistes, j'enverrai les appariements à ceux-ci. La coupe Matou devient donc un espèce de tournoi échelle (à 2 échelles). Comme la formule est modifiée, je demanderais aux quatres joueurs déjà inscrits de m'écrire s'ils désirent annuler leur inscriptions avant le 1er Octobre prochain.

Côté d'inscription: \$3.00 (au nom de la LEO)

## LA COTE

Certains joueurs m'ont fait part qu'ils aimeraient bien avoir une cote Matou par correspondance. C'est une excellente idée. Donc - lorsque vous vous inscrivez à la coupe Matou, prière de m'envoyer vos différentes cotes. Cela me permettra de vous assigner une cote de départ.

Pour tout ce qui touche la LECO, prière de communiquer avec M. G. Jobin, 135 rue Lorrain, Buckingham, Qué. J8L 1R3.

---

★ LETTRE AU MATOU ★

Le 15 août 1982

rendre  
Quelques lignes pour hommage à Gille Jobin, créateur de la revue Matou. Gilles a décidé de quitter son poste après un séjour très valorisant - pour celle-ci à sa direction.



(Lettre au Matou continuation)

Il était entièrement dévoué à sa bonne rédaction et ne ménageait aucun effort pour améliorer son contenu et sa présentation. Personnellement, j'ai apprécié sa coopération. Il était à l'écoute de nos suggestions et toujours disponible pour aider à les réaliser. Sa recherche sur le gambit Letton et la mise en marche de la coupe Matou sont certainement deux de ses meilleures initiatives.

Je remercie Gilles Jobin pour toutes les heures consacrées au Matou. - Également son épouse pour sa tolérance de tous les jours .... et de quelques soirs.

Merci encore,

Bienvenue au nouveau directeur.

GILLES LABELLE

(Merci beaucoup M. Labelle)



Le 7 Septembre, 1982

Chers lecteurs et lectrices,

Je veux par laprésente vous féliciter de votre participation grandissante à la chronique "JOUEURS(SE)". Ceci ne veut pas dire de ne plus rien m'envoyer!! au contraire, je vous encourage à poursuivre avec entrain "ça ne prend que cinq minutes", certains m'ont dit. Mais sans ce petit effort, je ne puis exister (ainsi de même pour la "globalité" du Matou) sans vous, je n'existerais pas. Continuez de m'appuyer!.

J. Pierre Roy

Pour Joueurs(ses): Jean Pierre Roy 1519 Bld. St. Cyrille o. #2  
Québec, P.Q. G1S 1X4

P.S: Bonne chance et félicitations au nouveau rédacteur en chef.

Merci, j'en aurai besoin!!! (Le rédacteur)

□□□

« FAITS ET PENSÉE D'UN AMATEUR DANS UN TOURNOI D'ÉCHECS »

(suite et fin)

Samedi: Je m'éveille vers le 10 h du matin avec un mal de bloc. Les 6 sorties consécutives pour aller jouer ma partie quotidienne commencent à se faire sentir physiquement. Je suis fatigué, je m'endors et je n'ai pas le goût de faire d'efforts. La 7e ronde débute à 1 h et il me faudra sauter un repas. Flûte...je reste chez moi. Il vaut mieux me reposer aujourd'hui et me présenter en meilleure forme dimanche, surtout qu'il s'agira de la partie décisive pour atteindre mon objectif de 500. Je téléphone à Hugh Brodie, responsable de ma section, l'avertissant de mon absence... avec un peu de regret.

Dimanche: C'est une belle journée ensoleillée , plus propice pour aller à la pêche que pour s'enfermer à jouer aux échecs. Pierre ayant abandonné le tournoi à cause de son travail, c'est mon autre frère Claude



qui m'amène à cette 8e et dernière ronde. La partie commence à 1 h et nous sommes sur les lieux 15 minutes en avance.

Je joue contre Denis Lavoie 1412. J'ai les blancs et je suis prêt à commencer quand mon adversaire se présente. Il se fait souhaiter bonne chance dans une embrassade suivie de multiples tapes sur l'épaule par - une jolie fille. J'ai l'impression qu'il part pour le front, ce qui me rend presque coupable de vouloir le battre tellement c'est touchant. Mais en amour comme à la guerre, et comme aux échecs en tournoi, c'est chacun pour soi. Je pars optimiste anticipant la victoire pour éviter un moins en tournoi et une certaine perte des points accumulés jusqu'à maintenant. Lavoie prend sa place: nous débutons: 1e4 c5 2 Cf3 Cc6 3 c3 Da5 4 d4 cxd  
5Cxd4 e5 6 Cb3 Dc7 7 Fe2 Cf6 8 C1d2 d6 9 0-0 F27 10 Te1 0-0 11 Ff3 la seule faiblesse que je décèle chez les noirs est le pion d6 arriéré sur une colonne ouverte. ...b5 12 Cf1 Fe6 13 Ce3 a5 14 Cd5 Fxd5 15 exd5 Cb8 16 Cd2  
Cbd7 17 Ce4 Cxe4 18 Fxe4 f5 19 Fd3 Tab8 20 Fd2 un pion en d5 et la paire de fous sont à mon avis les seules mini-avantages des blancs. Si 20...Cb6 21 Fxb5 Cxd5 22 Db3 Dc5 23 a4 Rh8 24 Fe3. ...Cf6?! Enfin une erreur qui me donne un pion. Il a manqué l'échec en e6 si...Cxd5. Maintenant il me faut concrétiser ce mince avantage en gain.

Pendant ma partie, Claude passe le temps entre la chaise à mes côtés et les chemins du restaurant, qui permettaient parfois d'agréables rencontres pour un oeil averti tel le sien.

21 Fxf5 Rh8 22 Fe6 Db7 23 Fe3 Fd8 24 Tc1 Fb6 25 Tc2! Pour éventuellement couvrir f2 si nécessaire ou doubler les tours sur les colonnes d ou e. ...Ce8 ΔCc7 26 Dh5 menace Ff5. Un autre plan possible 26 Fxb6 Dxb6 27 Te3 Cc7 28 Td2 Cxe7 29 dxe6 ...Cf6 27 Dd1 Fc5? Erreur fatale, pourtant des plus élémentaires pour un 1400, mais il y a de ces jours... Avec un deuxième pion d'avance je suis presque assuré de gagner.

Mon voisin de droite termine sa partie donnant le "mat du couloir" - après un sacrifice de dame. Il demeure debout contemplant sa position finale pendant un bon 20 minutes, manifestant sourires et gestes de satisfaction. Je laisse voir que je suis heureux pour lui et retourne mon attention vers ma partie, qui n'est pas terminée.

28 Fxc5 dxc5 29 Txe5 Tbd8 30 Td2 Tfe8 31 Te3 Lavoie dit ne pas vouloir me faire perdre mon temps et abandonne à mon grand plaisir!! Il admet être très fatigué de sa partie d'hier et m'avoir donné des pions inutilement. Il m'offre de prêter le coupon dans la boîte des résultats et quitte après les salutations d'usage.

Je ne pleure pas trop sur son sort car il saura sûrement très bien se faire consoler!

Il n'est que 3 h15 et je suggère de descendre au restaurant voir s'il n'y aurait pas de visages connus... ou à connaître. Comme de fait je rencontre Denis Côté en sortant de l'ascenseur. J'en profite pour féliciter pour son récent éditorial dans le petit roque qui démontrait une politique échi-quéenne québécoise des plus réalistes. Il me présente Richard Bérubé que je connais déjà de nom. Dans la salle d'analyse, je suis retrouvé avec joie par Gaétan Lapierre (région Québec) avec qui j'avais eu une rude controverse lors de l'adjudication de notre partie par correspondance. Nous jouons deux rapides savourant chocolat et café,

Nous apprenons qu'Igor Ivanov donne une simultanée en haut à 5 h. Claude étant disponible, je décide de vivre l'expérience de jouer contre un grand maître. Igor vient tout juste de remporter le COQ avec 7 gains 1 nulle!

Je reconnais M. Frayon, d'un âge très respectueux s'amusant à jouer des blitz à 1\$ contre tout venant et gagnant plus souvent qu'à son tour. Également fort joueur des dames, les échecs sont pour lui un moyen constant de fraternisation avec la jeunesse étudiante. ↓

(FAITS ET PENSÉE...)

Il est temps de monter. Un gardien avenant nous évite de prendre le malheureux ascenseur qui fonctionne encore par "mò tons" en nous offrant d'utiliser le monte-charge. Je lui dis que je m'en vais froter les oreilles d'Ivanov. Il s'éclate de rire. Insistant que je vais battre ce Russe à quatre yeux avec la "passe à Pascal", le gardien se tordait encore de rire quand il disparut derrière les portes qui se fermaient. "Riez et les gens rirons avec vous..."

Rendu dans la salle où il y a une grande table formant un cercle, Claude m'installe parmi la trentaine d'illusionnés ou masochistes alentour de celle-ci. Voilà le joyeux Igor qui rentre au milieu. Aimable avec tout le monde, il joue rapidement. Arrivant à moi, il me tend la main et pousse le pion du roi de deux cases. Un dernier exercice pour la Pirc. 1 e4 d6 2 d4 Cf6 3 Cc3 g6 4 Cf3 Fg7 5 Fe2 0-0 6 0-0 c5? je croyais que c'était correct mais selon le livre c'est un coup inférieur à Fg4, Cc6, c6, et même Ca6. 7 d5 Ca6 8 Te1 Cc7 Δ ..a6, Tb8, b5. 9a4 b6 10 h3 Cd7 11 Ff4 Fb7 12 Ff1 Ce8 13 e5 Cxe5 14 Cxe5 dxe5 15 Fxe5 Cf6 16 Fc4, je m'aperçois que le grand Igor m'a infligé un pion difficile à défendre en e7. Je joue a6 pour contrer a5 par b5 ...a6 17 Db3 Db7 18 Tad1 Tfd8 19 De3 en prévision de d6 Dc8 20 Ff4 toujours sur e7 Te8 21 Fh6 Df5 22 Fxh6 Rxh6 23 De5 Dxe5 que serait-il arrivé sur ...Dxc2? n'ai pas le temps de l'examiner car voilà déjà Igor, verre à la main, souriant de voir que la moitié de ses adversaires avaient abandonné, se présente devant mon échiquier. 24 Txe5 Tad8 25 Tde1 toujours le même plan ...Rf8 26 f3 Td6 27 Rf2 Fc8 28 g4 e6 enfin je vais pouvoir échanger ce malheureux pion. Je trouve qu'Igor se présente beaucoup trop vite à mon goût. 29 g5! Cd7 30 T5e3 e5 31 Ce4 et me voilà avec une tour emprisonnée. Eh bien, j'ai résisté 30 coups. Salut Igor et merci. Je serre mes pièces et nous redescendons sans toutefois revoir le jovial gardien.

Je suis très heureux de ma journée, mais en même temps un peu triste de voir se terminer le COQ'81. Je franchis les portes du CEGEP en pensant que je devrais patienter jusqu'à l'année prochaine avant de recommencer l'expérience, car j'ai l'idée d'y revenir. Claude range mon fauteuil roulant dans l'auto et il est environ 7 h30 lorsque nous arrivons chez nous avec un mets chinois pour "célébrer" l'événement.

### CONCLUSION:

Le COQ'81 fut pour moi une expérience "échiquéene" merveilleuse.

Je suis d'abord très satisfait de mon résultat, gagnant 4 parties perdant 3, battant par le fait même 3 joueurs cotés à plus de 1600, moi qui n'avais jamais battu un plus de 1500. Je n'ai pas commis de gaffes stupides, comme dans mes précédents tounois, ce qui me rend plus confiant pour des futures expériences. Je fais ainsi passer ma cote FQE de 1541 à 1548.

J'ai fait connaissance avec des joueurs sympatiques avec qui je tâcherai de garder contact. Un léger désappointement cependant, car j'aurais bien aimé rencontrer des membres du Matou mais pas un seul.

En terminant je remercie chaleureusement mes frères, Claude. Merci également à Pauline, ma belle-soeur, qui a accepté d'être la veuve de Pierre pendant toute la semaine.

VIVE LE COQ!!! VIVE LES ÉCHECS!!!

P.S. Ce qui précède fut écrit sans prétention aucune. J'ai voulu mettre sur papier comme le titre le spécifie bien, les faits et pensées d'un simple amateur dans un grand tournoi d'échecs. Je l'ai fait sincèrement avec toutes les erreurs et les fautes que cela implique, en y éprouvant du plaisir.

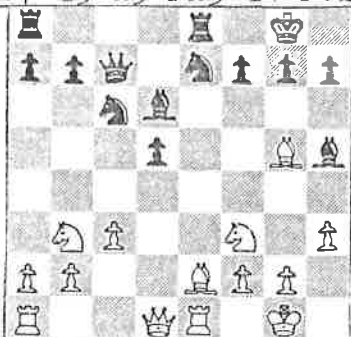
GILLES LABELLE

(!)

# : ☆ : : PARTIES : : ☆ : : ☆ :

MONTREAL 8-08-82  
Simultanée - Française  
Blancs: Michael Stean  
Noirs: Mario Lacasse

1-e4 e6 2-d4 d5 3-Cd2 c5 cette variante mène à un pion isolé aux noirs, mais ceux-ci ont un jeu très dynamique en compensation. les alternatives sont 3-..Cf6, Cc6 4-exd exd 5-Fb5 une invitation à poursuivre par Fd7 avec de grandes complications ce coup fut utilisé par Korchnoi dans son match contre Karpov 5-..Gc6 6-Cf3 revient par inversion dans la variante principale (5-Cf3 Cc6 6-Fb5) jouable était 6-De2. 6-..Fd6 7-dxc Fxc 8-0-0 Cge7 9-Cb3 Fd6 10-Te1 0-0 11-Fg5 Fg4 -- 12-c3 Dc7 13-h3 Fh5 14-Fe2 Tfe8?!



La suite recommandée par la théorie est 14-h6 15-FxC Cxf 16-Cfd4 Fxe2 17-DxF. L'idée de h6 est de forcer le F à prendre le cavalier mais aussi de donner une case de fuite au roi. Dans beaucoup de variantes la faiblesse de la 1<sup>ère</sup> rangée des noirs apparaît.

15-Cfd4 FxF 16-TxF a6 17-FxC FxF -- 18-De1 Dd7 19-Tad1 Ff6 20-Cf5 TxT 21-DxT Dc6 les noirs se sont débarrassés de leur pion isolé mais l'initiative reste aux blancs. 22-cxc Dc6 23-Dg4 Te8 24-Cd7 Fd8 (24-..De6 25-DxD TxD 26- Tc1) 25-Ce5 Dc7 (25-..De6 26-DxD TxD 27 Tc1) 26-Df3 Ff6 27-Dxd Td8 28-Df3 Dd6 Menace FxC et le cavalier doit battre en retraite. 29-Cc4 Dd5 30-DxD TxD 31-b3" Txd 32-TxT FxT 33-Rf1 Rf8 34-Re2 Fc5 1/2 1/2

Je croyais que 34-..Re7 ne se jouait pas à cause de 35-Ca5 et le pion ne peut pas avancer à cause de la fourchette du cavalier mais: 35-..Rd7 36-Cxb Fb6 37-b4 Rc6 38-Ca5 Fxc 39-bxc Rb5 et les noirs ont des chances de gain!!

Commentaires Mario Lacasse  
Félicitations!!!

Longuail le 29 novembre 1981

Blancs: Marcel Longpré  
Noirs : Jean Brault  
Française

1-e4 e6 2-d3 d5 3-Cd2 c5 4-Cf3 Cc6 5-g3 Cf6 6- De2 Fe7 7-Fg2 b6! très intéressant les pièces noires se développent avec efficacité. 8-0-0 0-0 9-Te1 9-Td1 aurait été plus exact. Aussi intéressant est 9-Ce1 avec l'idée f4. 9-..Fb7 10-Cf1 Tc8 11-h3? a5? 11-.. de4 12-e5 = 12-e5 Cd7 13-Ff4 Fa6 14- Ce3? Te8? 14-..g5 gagne une pièce. 15-Te1d1 g5! 16 Cg5 Cde5? 16-..Fg5 17-Dg4 h6 18-h4 Cde5 19-Fg5 (19-Dh5 Ff4 20-gf4 Cg6 21-f5 Dh4 ou 21-Cg4 Dh4 22- Ch6 Rg7+-) 19-..Cg4 20-Fd8 Ce3 21-Te3 Tcd8 et les noirs gardent la pièce.

17-Dh5! Fg5 18-Fg5 f6 19-Fh6 Ce7 20-Cg4 Cg4 21-Dg4 Cg6 22-Td1d2 f5 23 Dh5 Df6 24-c3 Fb5 25 Fg5 Df7 26-a4 Fd7?! 27-c4 Fc6 28-b3 Ce5? 28-..d5 était meilleure occasion des noirs, l'idée, c'est de continuer avec e5 après l'échange de fous. 29-Df7 Rf7 (29-..Cf7 30-Fh4 d4 et e5) 30-Tad1 Cg6 31-Cd5 Fd5 32-Fd5 ed5 et les deux adversaires se sont entendus pour annuler à cause du zeitnot, cependant les noirs sont mieux placés.

Commentaires C. Avilés

Tournoi O'Keefe 15-10-81

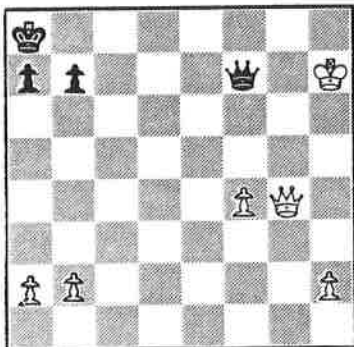
Blancs: G. Ritchie  
Noirs : E. Smith

Gambit-dame (Tarrasch)

1-c4 e6 2-d4 d5 3-Cc3 c5 4-cxd cxd?! Le gambit von Henning-Schara que M.

Smith a préparé exprès pour ce match et que son adversaire ignore complètement.

5-Dxd4 recommandé est d'abord Da4+ 5-.. Cc6 6-Dd1 exd 7-Dxd5 Fd7 Habituel et plutôt Fe6. 8-Fg5?! Cf6 9-Fxf6 Dxf6 10-Cf3 0-0-0 11-0-0-0!? Ff5 12-Dc4 Tx d1 13-Cxd1 Fe7 14-Cc3 Td8 15-e3 Rb8 16-Fe2 Cb4 Les noirs exercent une pression considérable mais il s'avère difficile le à trouver le coup grâce. Si Ca5, 17-Da4, etc. et le sacrifice de la reine a c3 n'est plus menacé. 17-Cd4 Tc8 18-Db3 Fe4 19-Ff3 Il faut éviter Fd5. Le texte semble redonner le pion, mais... il y a des nuances! 19-..Fxf3 20-gxf3 Meilleur que Cxf3 qui perdrait tout simplement le pion f. Le texte crée une embuscade pour le cavalier noir. 20-..Dg6 21-Td1?! Cd3+ 22-Rd2 Cxf2 23-Cd5!? Si 23-..Cxd1 24-Cxe7 Dg2 25-Rxd1, Df1; 26-Rd2 Dc1 27-Rd3...23-..Fh4 24-Cf4 Da6! 25-Tg1 g5 26-Dxf7! Le facteur temps joue maintenant...les noirs n'ont que 11 minutes pour jouer les prochains 20 coups. Ce coup des blancs déclenche une combinaison de 10 coups. 26-..gxf4 27-Dxf4 Ra8 28- Dxd4 Dd3 29-Re1 Dxe3 30-Rf1 Tc1 31 Rg2 Txd1 32-Rxd1 Ch3 33-Rg2 Cf4 34-Rg3 De1 35-Rg4 Dg1 36-Dg3 Dxd4 37-Dxf4 Dg7 38-Dg5 - Dd4 39-f4 Dg1 40-Rh3 De3 41-Dg3 De6 42-Dg4 De3 43-Rh4 De7 44-Rh5 Df7 45-Rh6 Df8 46-Rxh7 Df7 Les noirs ont échappé à la discipline du cadran mais sont en posture peu reluisante: 2 pions de moins et le roi en péril mortel! Mais comme s'avère souvent le cas, c'est maintenant les blancs qui laissent échapper la victoire.



la position clé ci-haute existait après 46 coups, tout juste après le contrôle du cadran au 45ème coup. Les blancs ont regagné le pion gambit et en ont ajouté encore un autre. Le roi noir est menacé du mat à la dernière rangée. Mais comment forcer la victoire? Le roi blanc est trop vulnérable à l'échec perpétuel.

Les blancs n'ont évidemment pas solutionné le problème! Même s'ils ont joué de façon beaucoup plus résolue... Prenons la variante suivante, ou les réponses noires sont plutôt forcées:

47-Rh8 Df6 48-Dg7 Dh4 49-Rg8 a6 50-f5 Dc4 51-Df7 Dg4 52-Rf8 Db4 53-De7 Dxb2 54-f6 Dxh2 55-De8 Ra7 (si 55-f7?, Dh8 ma) 56-f7 Dh8 57-Re7 De5 58-Rd7 Dd6 59-Dd7 Df8 L'échec perpétuel est inévitable.

47-Rh6 Df6 48-Rh7 a6 49-Dc8 Ra7 50-Dc5 Ra8 51-De5 Df7 52-Rh6 Df8 53-Rg6 Dg8 54-Dg7 De6 55-Rg5 De3 56-De5 Dg8 57- - Rf6 Dxh2 58-f5 Dh6 59-Re7 Dg5 60-Rf7 Dh6 61-Dg7 Dd6 62-De7 Dh6 63-Re8 Dh5 64-Df7 Dh8 65-Df8 Dg5 66-Rd7 Ra7 67-f6 Df5 68-Rc7 Dc2 69-Rd8 Dd3 70-Re8

Ajournement (1:45) (2:09) Match nul par accord mutuel. Les noirs ont scellé le coup Db5+. Après l'analyse, les blancs ont conclu que le roi blanc est trop exposé pour forcer la victoire.

Commentaires par G. Ritchie

Ottawa Open le 26 mars 1982

Blancs; Carlos Avilés

Noirs : Dave Ross

Sicilienne

1-e4 c4 2-Cf3 Cc6 3-d4 cxd4 4-Cxd4 Cf6 5-Cc6 e5 6-Cdb5 d3 7-Fg5 a3 8-Ca3 Fe6 (8-..b5 9-Cd5 Fe7 10-Ff6 Ff6 11-c3 0-0 12-Cc2 Tb8 13-Fe2 Fg5 14-0-0 g6!? Beljavskij- Dolmatov URSS 1980/81).

9-Cc4 Tc8 ici les blancs ont plusieurs possibilités; par exemple: Cd5! Fxd5 11-Fxf6! gxf6 12-Dxd5 ‡ Comme dans la partie Matulovic-Simic, Yougoslavie - 1980. (10-Fd3 Fe7 11-0-0 0-0 12-Te1 Fxc4 13-Fxc4 Ce4 14-Cxe4 (Fxe7 Cxc3‡) Fxg5 15-Cxg6 Tc7 16-Ce4 Fe7 17-c3 Ca5 18-Ff1 Td7‡ 1/2 1/2 Ivanovic- Simic Yougoslavie 1981)

10-Ce3!? Db6?! 11-Ff6 Db2 12-Ccd5 Fxd5 12-Fxe5? dxe5 et le fou noir dispose d'une diagonale très active contre le roi.

13-Cxd5 Cb4! 14-Fd3 Cd5 (14-.. Cxb4? 15-Dxb4 Δ Dxe4) 15- ed5 Dc3 16-Rf1 gxf6 17-g3! Tc4 18-Rg2 h5 19-h4 Re7 20-Tb1 b4 21-Df3 Fg7 22-Tb3 Dd4 23-Fe4 Tc4 23=Td1? Txd5 24-Fe4 (24-Fe2 e4! 25-Df4 De5+) 24-..Dxd1 25-Fxd5 Dxf3(25-..Dxc2 26-Tc3+) 26-Rxf3 Tc1 Tc5 +) (27-c4 bxc4 28-Tb7 Rd1 29-Fe4 d5! - +) 24-Te1 Fh6 25-Fd3?? 25-Ff5!! pour empêcher Thc1 et activer la tour.



25-..Tc4 26-Te4?! Txd5 + 27-a4 Tc1 28-axb5 axb5 29 Teb4 Dxf3 30-Rxf3 d5 31-Fxb4 Txc2 32-Fa6 Tlc6 33-Txc6 Txc6 34-Rg2 Tc2 35-Rf1 Tc1 36-Rg2 d4? dans une finale de pions de couleur opposée les pions doivent rester dans les cases de couleur opposée à leur fou. 37-Fd3 ( Tb7 c'est peut-être plus actif mais c'est très difficile à trouver le meilleur coup quand le temps nous manque. 37-..Tc7 38-Tb2 Ff8 39-Tc2 Tc3 40-Tc3 dc3 41-Rf3 Re3?! 42-Fc4 Rd6 43-Fb3 Rc5 44-Re4??? Coup perdant 44-Re2! arrête le pion et libère le fou; par exemple: 44-..Rb4 45-Ff2 Ra3 46-Rd1 Rb2 47-fg6 Fc5 48-f3 Ff2 49-g4 hxg4 50-fxg4 Fxh4=. 44-..Ra3 45-Rd3 Rb2 46-f3 f5 0-1

Commentaires Carlos Avilés

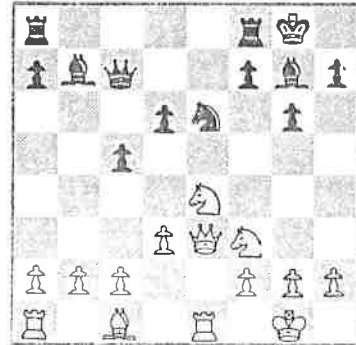
MARSHALL CLUB

Simultanée

Blancs ; V. Korchnoi  
Noirs ; M. Robert ( 11 ans)  
Sicilienne

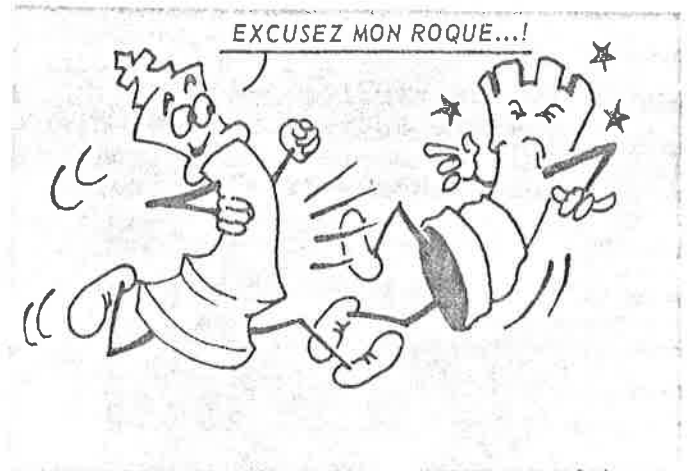
1

1-e4 c5 2-Cf3 Cc6 3-Fb5 Cf6 4-e5 Cd5 5-0-0 g6 6-De2 Fg7 7-Dc4!? Cc7 8-Fxc6 bxc6 9-Dxc5 Ce6 10-De3 0-0 11-d3 (d4! c'est mieux) Fb7 12-Cc3 Dc7 13-Te1 c5 14-Ce4 d5! 15-exd6 exd6 et les noirs sont très bien placées. voir diagramme



16-De2 Tfe8 17-Dd1 f5! 18-Ceg5 -- Cxg5 19-Cxg5 Dc6! 20-Cf3 Txe1+ 21-Dxe1 Te8 22-Dd1?? (22-Df1 etais nécessaire). 22-..Ff6!! (Prépare l'assaut g6-g5-g4). 23-c3? L'erreur définitif 23-h4! et Fg5 etais une besoin). 23-..g5! 24-Df1 ( et ne pas 24-Fxg5 Fxg5 25-Sxg5 Dxg2 mat). 24-..g4 25-Ff4 les noirs gagnent le cavalier et la partie... (25-Cd2 Te1! ou Fg5 Fg5! 26-Cg5 h6 gagne le cavalier aussi. 25-..gxf3 0-1

(players chess news, Los Angeles California).



BLANCS: JUDE MAISONNEUVE  
 NOIRS : MURRAY KURTZ  
 Ontario Open 1982  
 Est-Indienne Saëmisch

1 d4 Cf6 2 c4 g6 3 Cc3 Fg7 4 e4 d6  
5 f3 0-0 6 Fe3 Cc6 7 Fd3?!

Coup faible qui bloque l'action de la Dame sur la case d4 permettant ainsi aux Noirs de s'établir dans une position confortable.

7... e5

Les Noirs réagissent immédiatement par une attaque au centre.

8 d5 Cd4 9 Cg2 c5 10 pxp Cxp 11 Fc1 Fe6

Malgré son pion faible, mon adversaire a maintenant un bon jeu grâce à ses pièces actives au centre.

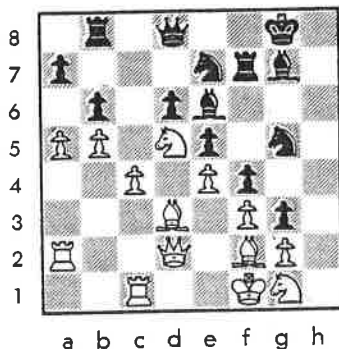
12 0-0 Ch5 13 Cd5 f5 14 Dd2 f4 15 Ff2 g5 16 h3 Cf6 17 b4 Tf7 18 b5

Les Blancs se doivent d'être actifs à l'aile Dame afin de contrebalancer la pression adverse sur l'autre secteur de l'échiquier.

18... Ce7 19 Tc2 h5 20 Tfcl b6 21

a4 g4 22 ph3xp pxp 23 Rf1 Ch7 24

a5 Tb8 25 Ta2 Cg5 26 Cgl g3



27 Fxb6!

Ce sacrifice permet de profiter de l'avantage d'espace et de coordination de mes pièces à l'aile Dame où elles y sont massées en force.

27... pxF 28 Cxp Tx0 (forcé) 29 pXT Dxp 30 c5!

Ce coup réduit au minimum l'activité des pièces adverses

30... pxp 31 Ta6 Dc7 32 Fc4 Dc8 33

FxF CxF 34 Dd6

Le jeu des Noirs est passif alors que

celui des Blancs déborde d'énergie. Le coup Fxb6 a eu pour effet de causer l'ouverture des lignes nécessaires à la pénétration de leur armée dans le flanc ennemi. Tandis que sur l'aile Roi, la position reste toujours relativement fermée et inactive.

34... Cd4 35 Txp Db7 36 Tb6 Da7  
37 Db8+ DxD 38 TxD+ Tf8 39 TxT+  
RxT 40 b6 Cdc6 41 Re2

Le roi blanc ira renforcer la position.

41... Re8 42 Rd3 Rd7 43 Rc4 Rc8  
44 Ce2 Rb7 45 Rb5 Ff8 46 Tc1 Fg7  
47 Td1 Cb8 48 Cc1 Cc8 49 Cb3 Cxp  
50 Cc5+ Rc7 51 Ce6+ Rb7 52 CxF Cd7  
53 Td6 Rc7 54 Ce8+ Rd8 55 TxCb6  
RxC 56 Tc7 Cf6 57 Rc6 abandon.

COMMENTAIRES DE JUDE MAISONNEUVE

XXXXXXXXXXXXXXXXXXXXXXXXXXXXXXXXXXXX  
 XXXXXXXXXXXXXXXXXXXXXXXXXXXXXXXXXXXX

BLANCS: NICHOLAS ZIMNINSKY  
 NOIRS : MARCEL LAURIN  
 Ontario Open 1982  
 Système Colle

1 d4 Cf6 2e3 g6 3 Fd3 Fg7 4 e4 0-0  
5 Cf3 d6 6 Fg5 Fg4 7 Cd2 Cc6 8 c3  
Cd7 9 h3 FxC 10 CxF f6 11 Fe3 e5?!  
12 Db3+ Rh8 13 Dxb7 Ce7 14 Db3 f5  
15 dxe Cxe 16 CxC FxC 17 Fh6 Fg7  
18 FxF RxF 19 0-0 Tb8 20 Dc2 f4  
21 f3 Cc6 22 Tfel Ce5 23 b3 Dg5  
24 FF1??

Pour une ouverture pourrie, mes premières aventures offensives portent fruits. Mon adversaire, un sympathique Monsieur dans la soixantaine, commet une faute impardonnable. Mieux vaut Fe2.

24 ... Cxf3+! 25 Rh1 CxT 26 TxC  
Dg3 27 Dd2 Tbe8 28 De2 f3 29 De3  
fxc+ 30 Fxc DxD 31 TxD Tf2 32 a4  
Te5 33 Rgl Tb2 34 Tg3 Txb3 35 Rf2  
Ta3 36 h4 Txa4 37 Re3 a5 38 Ff3 Ta3  
39 Rd4 Ta4 40 Rd3 Tal 41 h5 g5 42  
Fg4 h6 43 Tf3 a4 44 Ff5 a3 45 Tf2  
a2 46 Rc4 Tc5+ 47 Rb3 Tb5+ 48 Rc4  
Te5 49 Fg6 Te7 50 Rb3 c5 51 Rb2 Tc1  
52 Rxa Tb7 53 Tf3 Tc2+ 54 Ral Tcb2  
55 Td3 Tb6 56 Td2 Ta7+ 57 Ta2 TxT  
58 RxT Rf6 59 Ff5 Re5 60 Ra3 d5  
abandon.

commentaire: Marcel Laurin

XXXXXXXXXXXXXXXXXXXXXXXXXXXXXXXXXXXX  
 XXXXXXXXXXXXXXXXXXXXXXXXXXXXXXXXXXXX

BLSNCS: FRANK SEXTON  
 NOIRS : MARCEL LAURIN  
 EASTERN ONTARIO OPEN 82  
 Défense Sicilienne

1 e4 c5 2 Cf3 Cc6 3 Fb5 Db6?

Il m'arrive encore de faire de ces coups horribles de débutant. Le "but" du coup était d'empêcher l'échange Fou-Cavalier pour ne pas doubler mes pions, cela au détriment de mon développement. En conclusion, une sortie prématurée de ma Dame et une perte d'un tempo précieux d'ouverture.

4 Cc3 e6 5 Fxc3 bxf

Préférable à Dxc6 car les Blancs auraient trop de menaces immédiates.

6 e5 d6 7 exd Fxd 8 d3 Cf6 9 O-O Dc7

Ma Dame semble plus à l'aise en c7

10 b3 e5 11 De2 O-O 12 Fb7 Te8

J'aurais dû jouer Fg4 et profiter de la paralysie de son Cavalier.

13 Ce4 Cd5?

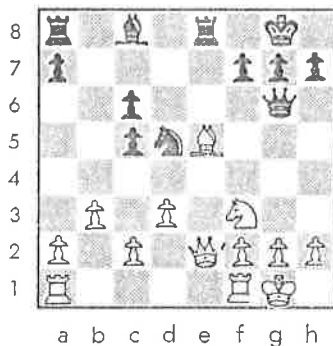
À première vue ça semble beau mais c'est une erreur

14 CxF

Je sais maintenant que je perdrai un pion.

14 ... Dxc 15 Fxe Dg6

Avec une perte d'un pion central, aussi bien de jouer agressif et d'avoir une position menaçante afin de m'assurer de contre-jeu durant cette partie. (voir le diagramme)



16 Dd2 Fg4 17 Fg3 Fxc

Cet échange me permet d'ouvrir un peu sa défensive qui me semblait hermétique.

18 exF Te5 19 Tfel Th5 20 Te2 Tf8 21 Tael f5

On appelle cela de l'attaque.

22 Te6

Ca aussi ! 24

22 ... Df7 23 f4 Th3 De2 Cf6

Obligatoire pour prévenir les échanges forcés.

25 Rg2 Th6 26 h3 Tg6 27 Te7 Dd5+ 28 Dfe Dd4

29 c4 h5

Encore de l'attaque !

30 h4 Cg4 31 Tle6 Tff6 32 TxT

Il a enfin réussi à dissoudre une Tour de mon jeu.

32 ... TxT 33 De2 Tg6 34 Te6 Cf6

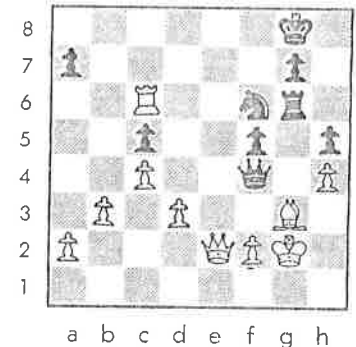
Ce coup de Cavalier décourage mon adversaire de continuer de forcer ses tentatives d'échange. Ma résistance acharnée sur l'aile le-Roi le porte à attaquer mes pions faibles sur l'aile Dame.

35 Txc6 ?

Il opte pour une finale gagnante à moyen terme car mes pions tomberont sur l'aile Dame.

35 ... Dxf4!

Oeil pour oeil, dent pour dent, pion pour pion. (voir diagramme)



36 Rh3 Dc1 37 Tc8+ Rh7 38 Df3

Df1+ 39 Dg2 Dxd3 40 Txc5 ?

Mon adversaire joue de moins en moins bien, ceci n'était pas urgent et me permet de prendre l'initiative.

40 ... f4 !!

Bon clouage qui gagnera le Fou.

41 Txc5 ?

Croi-il avoir des chances de forcer le gain par l'avance du pion c ?

41 ... TxT

C'est moi qui prend le goût aux échanges maintenant.

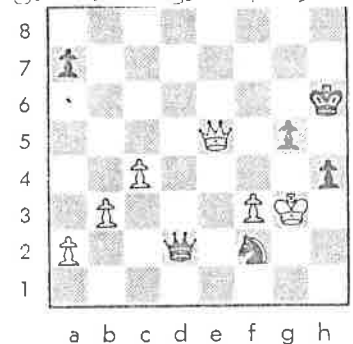
42 hxT Df5+ 43 Rh2 fxF+ 44 Dxe

Ce4+ 45 Rg2 Dxe5 46 f3 Dd2+ 47

Rh3 Cf2+ 48 Rh4 Rh6!!

Ce coup m'assure le gain.

49 De5 g5+ 50 Rg3 h4+ 51 Abando



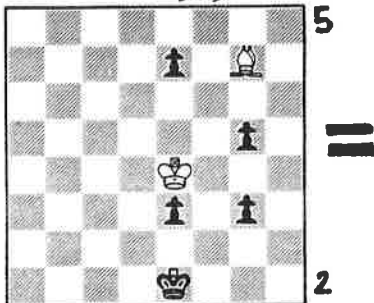


# ETUDE de FINALE

Par *Al. Bograd*

U. Venäläinen  
1st Pr. Suomen Shakki  
1969

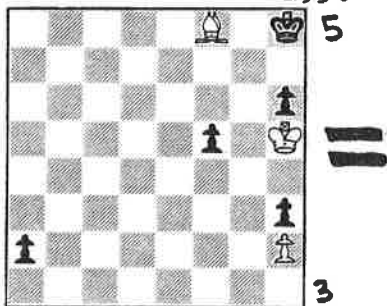
19



"Une bonne conduite"

L. Bograd  
Revista de Sah 1936

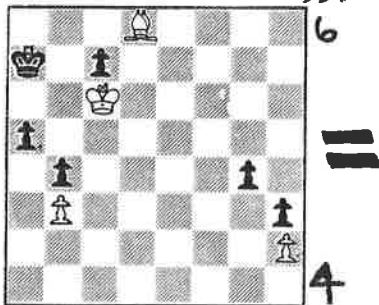
20



"Diagonale clé"

G. Cabiaglia  
Revista de Sah 1957

21



"Echec arrière ou avant"

Je vous présente dans ce modeste article trois intéressants problèmes artistiques. Notons que les blancs avec leur fou doivent se défendre contre une peste de pions noirs. Il est difficile d'annuler mais l'occasion se présente parfois. Il faut une finale jouée à la perfection.

Voyons ensemble ces petits chefs-d'oeuvres.

### Problème #19

1.Rf3, Rd2 (1..., Rf1; 2.Rxg3, e2; 3.Fc3, e1:D; 4.Fxe1, Bxe1; 5.Rg4 nulle) 2.Ff8!!, g4+; 3.Rg2 (3.Rxg3?, e2!), e2 (3..., e5; 4.Fb4+, Rd1; 5.Rxg3 nulle) 4.Fxe7, Rc3; 5.Fd8!, Rb4; 6.Fc7! (6.Fb6?, e1:T!), e1:D; (6..., e1:T; 7.Rxg3, Tgl+; 8.Rh4 et 9.Fg3 nulle) 7.Fa5+, Rxa5 pat.

### Problème #20

1.Fe7, a1:D (1..., Rg7; 2.Fc5, a1:D; 3.Fd4+, Dxd4 nulle); 2.Ff6+, Dxf6 nulle.

### Problème #21

1.Rb5, a4; 2.Rxa4, g3; 3.Fxc7, g2; 4.Fd6, Rb6; (4..., g1:D; 5.Fc5+, Dxc5 pat) 5.Fe5, Rc5; 6.Fb8, Rb6; 7.Fe5 nulle.

