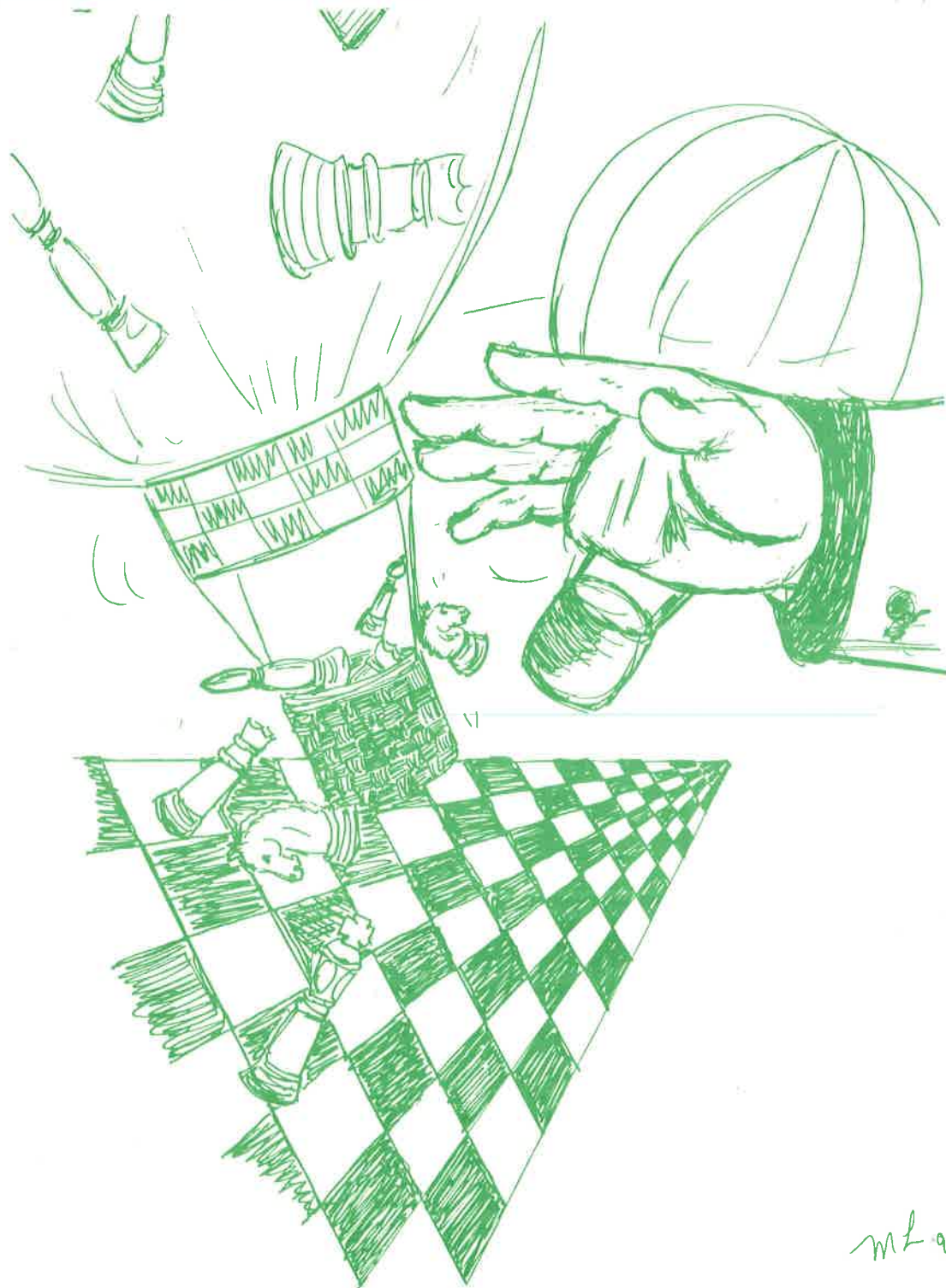


Matou

25

Revue de la Ligue d'échecs de l'Outaouais



M.L. 92.

Décembre 1992

MATOU
est la revue de la
LIGUE D'ÉCHECS DE L'OUTAOUAIS INC.

La ligue est un organisme à but non lucratif et est affiliée à la Fédération québécoise des échecs.
Toute collaboration à **MATOU** est entièrement bénévole et les opinions émises par nos collaborateurs et correspondants ne représentent pas nécessairement la position de la Ligue.

RÉDACTEUR EN CHEF: Gilles G. Jobin **MISE EN PAGE:** Gilles G. Jobin et Roger Roy.

PAGE TITRE: Marie Lecavalier

CORRECTION DES ÉPREUVES: Jacques Côté.

COLLABORATEURS A CE NUMÉRO: Alain Godbout, Roger Roy, Paul Maisonneuve, Mario Desautels, Marie Jobin, Joël Lecorre, Guy Gignac, Denys Laurin, Jean-Pierre Roy, Hubert Séguin, Marcel Laurin et Jacques Côté.

Dépôt: Bibliothèque Nationale du Canada ISSN 0711-2246

Pour correspondre avec **MATOU** écrire à:

GILLES G. JOBIN
135 RUE LORRAIN
BUCKINGHAM, QC
J8L 1R3

LA LIGUE D'ÉCHECS DE L'OUTAOUAIS

Gouverneurs: Alain J. Godbout, Gilles G. Jobin et Réjean Labonté.

Président : Roger Roy

Vice-président: Gilles G. Jobin

Secrétaire-trésorier: Jean-Pierre Roy

Directeurs: Hubert Séguin, Joël Lecorre, Patrice Moreau, Mario Desautels.

Champion de l'Outaouais 1992: Serge Gagnon

Champion junior de l'Outaouais 1992: Steve Solunac

Champion de l'interclubs: L'Échiquier Royal de Masson

Champion Semi-rapides 1992: Jacques Côté

Champion Rapides 1992: Jacques Côté.

Champion cadet de l'Outaouais 1992: Emmanuel Amigues

SOMMAIRE

MOT DU PRÉSIDENT	3.	PARTIE EN CONSULTATION	19
MOT DU RÉDACTEUR	3	5e FESTIVAL DE MONGOLFIÈRES	20
COURRIER DES LECTEURS	4	LE PETIT CALEPIN	21
ENTREVUE (SERGE GAGNON)	5	PARTIES COMMENTÉES	22
JOURNAL INTIME DE G. GIGNAC	7	TROIS FOIS CONTRE GULKO	24
LES VOIX INTÉRIEURES	9	INTER-CLUBS	24
MASSON, UN CLUB EN ACTION	12	SAISON EXCITANTE AU CEH	25
POUR LE PLAISIR DES ÉCHECS	13	COUPE DÉFI 1992	26
COLONNE OUVERTE	16	LES COTES FOE EN OUTAOUAIS	32
LES ÉCHECS AMOUREUX	17	FISCHER-SPASSKY II	33
ASBESTOS 1992	18	LES INQUIÉTODES MÉTAPHYSIQUES	36

MOT DU PRÉSIDENT

Mes amis(es) échéphiles,

Depuis la parution du MATOU au mois de mai 1992, la Ligue d'échecs de l'Outaouais continue avec ardeur le développement des échecs dans la région avec son équipe de bénévoles enthousiastes.

Son thème "Amuse-toi comme un Fou" témoigne d'une relation évidente recherchée entre la participation et le plaisir.

La Ligue tente également de rendre à cette discipline une visibilité adéquate en profitant de toutes les occasions possibles. L'animation et les simultanées au Festival de Montgolfières de Gatineau en sont des exemples.

En plus du programme publié par la Ligue en début de saison détaillant ses activités, elle innove en organisant en collaboration avec d'autres ligues des rencontres cotées par la FOE. Il y a une première rencontre officielle prévue le samedi 27 février 1993 dans les Laurentides.

L'autre aspect positif touche la jeune relève. Le projet d'organiser un championnat scolaire dans l'Outaouais verra le jour grâce à une subvention du Ministère des Loisirs Chasse

et Pêche chapeauté par l'organisme porteur qui est le Conseil régional des loisirs de l'Outaouais. Nous en sommes à établir les grandes lignes du championnat scolaire en collaboration avec la LSE (Ligue scolaire d'échecs; responsable: Hubert Séguin).

Comme vous voyez, le chômage n'a pas de place pour les bénévoles. Il ne faut pas oublier tous ceux qui consacrent des heures pour les échecs et j'en profite pour leur dire un gros merci.

Je continue à croire que le développement passe par l'harmonie du travail d'équipe et des clubs d'échecs catalyseurs propulsant des échéphiles nouveaux sur la scène.

Je termine mon mot du président en félicitant le retour de Bobby Fischer et sa victoire de 10 à 5 contre Boris Spassky en 30 parties. J'ose espérer des retombées dans l'Outaouais et partout dans le monde.

Bonnes activités échiquéennes et mes meilleurs vœux pour l'année 1993!

Votre président, **Roger Roy**

MOT DU RÉDACTEUR

Le Matou est déjà à son 25^e numéro. C'est tout de même incroyable qu'une petite revue régionale puisse survivre aussi longtemps. À l'analyse, il est clair que ce miracle, c'est à vous, lecteurs du *Matou*, qu'on le doit. Espérons que votre appui permettra à la Ligue d'échecs de l'Outaouais de publier au moins vingt-cinq autres beaux numéros!

Il y a d'heureuses surprises dans ce *MATOU* 25. D'abord, Paul Maisonneuve par le biais d'une petite entrevue avec Serge Gagnon, nous fait mieux connaître notre champion régional 92-93. Puis notre bon collaborateur de toujours, Joël Lecorre, nous a remis la transcription de la conférence qu'il donna à l'ouverture de la saison du Cercle d'Échecs de Hull. Cette conférence fut extrêmement intéressante et je crois qu'à sa lecture la plupart des joueurs s'y reconnaîtront. Mario Desautels reste fidèle au poste; cette fois-ci, son plaisir des échecs est de nous faire vibrer au seul nom de Bobby Fischer.

Il faut aussi noter la venue de deux nouveaux chroniqueurs. Guy Gignac est un abonné de toujours au *MATOU* et sa participation à la troisième coupe Latine-Amérique est un excellent prétexte pour nous faire lire son journal intime. *MATOU* lui souhaite la meilleure des chances pour l'obtention d'une demi-norme MI. Quant à l'ex-champion régional Denys Laurin, il joue sur la première case de sa colonne ouverte: n'est-ce pas là un coup *naturel*?

Marie Jobin, pour sa part, nous indique comment il était naturel de jouer aux Moyen-Âge. Chers Messieurs, comment auriez-vous aimé vous retrouver en chevalier héro, attendant impatiemment le supplice suprême...?

Ce numéro contient aussi toutes les parties de la Coupe Défi 1992. Les meilleurs éléments de la région y étaient et ce rapport complet vous permettra d'analyser les forces et faiblesses de vos futurs adversaires! En effet, en jetant un petit coup d'oeil sur le *calepin d'un joueur occupé*, vous verrez que la LEO organise une multitude de tournois intéressants pour

tous les âges. Participez en grand nombre à ces événements!

D'ailleurs, votre but n'est-il pas de monter dans l'échelle régionale des cotes? Allez à la page 32 pour y trouver votre échelon.

Remarquez aussi que *les inquiétudes métaphysiques d'un Godbout* (oops, d'un *Matou*!!!) sont toujours présentes dans nos pages.

Il y a beaucoup de temps de bénévolat derrière un *MATOU* et je m'en voudrais de ne pas remercier tous les auteurs des articles au sommaire. C'est grâce à ce temps gratuitement donné que *MATOU* existe. Un gros MERCI aussi à Jacques Côté. Même s'il est un homme fort occupé, Jacques arrive toujours à trouver un peu de temps pour corriger les épreuves.

Il y a aussi deux personnes qui ont, à leur manière, collaboré à ce *MATOU*. Claude Lafontaine a *scanné* toutes les images et photos qui apparaissent dans ce numéro. C'est un gros travail que j'apprécie énormément. La deuxième personne est Marie Lecavalier. Malgré son nom (*Lecavalier*), Marie ne joue pas aux échecs mais elle a bien voulu faire quelques dessins pour agrémenter la revue. Jugez par vous-même: cela est fort bien réussi!

Et puis un merci tout spécial à mon ami Roger Roy, notre dévoué président de la LEO, qui est toujours là pour m'épauler dans cette entreprise ambitieuse qu'est la rédaction du *MATOU*.

Je dédie ce numéro de *MATOU* tout spécialement à mon père.

Gilles G. Jobin

COURRIER DES LECTEURS

Merci pour le numéro de mai 1992 de *MATOU*. J'ai bien aimé l'article de M.Desautels, *Pour le plaisir des échecs*, et les parties commentées Séguin-Van Adel et Murphy-Desautels.

Par contre, les énormités débitées dans *Les échecs par correspondance bientôt désuets?* de Joël Lecorre, m'ont horripilées. J'en relève quelques-unes.

"Jouer par courrier coûte énormément cher."

Pour illustrer cette trouvaille, M.Lecorre donne les joueurs d'exception (50-60 parties de front) comme exemple. Mes 11 parties du tournoi K-45 d'une moyenne de 30 coups m'ont coûté environ \$125 et le tournoi a duré 18 mois. J'évalue que pour un joueur normal (ayant 15 parties de front) le coût annuel pour jouer se situe à \$100. Nous sommes loin des \$500 à \$1000 (!!!) de l'article.

"Mais le désavantage le plus significatif des échecs par correspondance, c'est le temps qu'il en faut pour compléter une partie."

Quel raisonnement! On joue par correspondance justement parce que l'on veut prendre son temps et augmenter la qualité de son jeu. La beauté prend le dessus sur la compétition.

"Avec le système postal dont nous disposons (...)"

Un argument de lignes ouvertes! La vitesse de notre poste est satisfaisante et parfois même trop rapide pour les joueurs qui aiment faire mijoter des positions intéressantes.

"Qui pis est, plusieurs parties s'éternisent... Elles doivent alors être adjugées."

Encore des énormités. D'abord un mythe répandu que les parties sont longues alors que c'est plutôt le contraire! Plusieurs parties se décident dans le milieu de partie. Je cite à nouveau le tournoi K-45 dans lequel mes 11 parties ont eu une moyenne de 30 coups. Enfin au sujet des parties à adjuger, c'est un phénomène plutôt rare selon moi. A nouveau l'auteur raisonne comme si l'exception ne confirme pas la règle mais la fait!

Jean Pouliot, Québec.

NDLR. Merci Jean pour tes commentaires. Pour les lecteurs de *Matou* qui ne le connaissent pas, je mentionne que Jean est le champion canadien par correspondance 1989-1990 et un lecteur de première heure du *Matou*.

GRAND PRIX (organisé par le CEH et la Ligue scolaire d'échecs)

6 TOURNOIS DU DIMANCHE

6 décembre 1992, 10 janvier 1993, 7 février 1993, 21 mars 1993, 2 mai 1993 et 23 mai 1993.

Choix de parties

- 2 parties lentes: 1h30/40c et 1h/30c suiv. (coté CEH et FQE)
- 3 parties semi-rapides: 30 min. pour mater (coté CEH)
- 4 parties rapides: 15min pour mater (15 ans et moins, coté CEH)

Accumulation des points

	Gain	Nulle
Lente:	10	5
Semi-Rapide:	2	1
Rapide:	1	½

PRIX

- 2 séries de prix remis en juin 1993 basés sur:
 - * le total des points accumulés
 - * la cote LSE
- Prix aux 1er, 2è et 3è de chacune des 6 tranches suivantes d'âge:
20+, 16-19, 14-15, 12-13, 10-11, 9- (âge au 1er sept. 1992)

CONDITIONS D'ADMISSION:

Pour tous les types de parties:

- Etre membre du CEH (ou de la LSE)
- Les non-membres peuvent devenir membres affilié sur place (7\$/année, 5\$ à partir de janvier)
- 2\$/tournois.

De plus, pour les parties LENTES, vous devez être membre de la FQE. Les non membres peuvent adhérer sur place.

QUAND: Parties lentes: Inscription à 8h30, fin 17h30.
Semi-rapides: Inscription à 13h30, fin 17h.
Rapides: Inscription à 9h30, fin à midi.

OÙ: École de la Montée, 500 rue De Montigny, Gatineau (6 déc. seulement)
(autres dates: endroit à confirmer)
-Salle séparée pour les parties lentes.

RENSEIGNEMENTS: Hubert Séguin au 770-2817

ENTREVUE AVEC SERGE GAGNON CHAMPION 1992 DE L'OUTAOUAIS par Paul Maisonneuve



Matou a voulu faire une entrevue avec son champion, question de mieux connaître ce grand jeune homme un peu timide et grand sportif qu'est Serge Gagnon.

Serge, qui est au début de la vingtaine, est un homme très actif; j'ai eu beaucoup de difficulté à le rejoindre entre ses études, son basket-ball et ses échecs. J'ai dû finalement l'interviewer entre les deux rondes de l'interclubs Masson-Hull.

Serge: J'aimerais avant tout souligner le fait que l'organisation des échecs s'est beaucoup améliorée dans l'Outaouais depuis l'implication des frères Roy. Roger et Jean-Pierre travaillent de façon remarquable. Ils ont réussi à faire revivre la Ligue d'échecs de l'Outaouais. Tout est beaucoup mieux organisé: les tournois de fin de semaine, etc. C'est d'ailleurs ce qui m'a incité à revenir à la compétition. Aussi Joël Lecorre, Hubert Séguin et Mario Desautels travaillent fort à Hull. Gilles Jobin et son équipe ont remis sur pied un Matou amélioré de très

bonne qualité. C'est vraiment intéressant pour les joueurs. Chapeau les gars!

Matou: Qu'est-ce que ça signifie pour toi d'être le champion de l'Outaouais?

Serge: Je ne crois pas que cela signifie que je suis le joueur le plus fort. Je crois que j'ai été chanceux de me qualifier pour le Championnat car j'étais un peu rouillé. Je n'ai réussi à me qualifier qu'à la dernière partie. En finale je sentais que je me remplaçais mais gagner n'a pas été facile, surtout face à Jean-Pierre Roy et Michel Tordion. C'est bien différent de l'époque où j'étais champion cadet; à ce moment je me sentais vraiment le meilleur cadet de l'Outaouais. Aujourd'hui la compétition est très forte, le calibre de jeu est bien plus équilibré.

Matou: Tu es venu bien près de gagner le championnat cadet

canadien il y a quelques années.

Serge: Oui. J'avais fini en tête à égalité avec Alexandre Lesiège. Nous avons joué deux parties de départage et j'ai perdu en commettant une grosse gaffe, j'étais très déçu. Ce fut sans doute un tournant dans ma carrière. Après cette défaite j'avais délaissé les échecs pour le basket-ball. L'année suivante j'étais encore éligible pour le cadet et la fin de semaine du tournoi mon équipe de basket jouait pour le championnat québécois. J'ai préféré le basket aux échecs et je n'ai pas de regret. J'ai toujours préféré les sports d'équipe aux sports individuels.

Matou: Est-ce important pour toi de gagner?

Serge: J'ai toujours été très compétitif au basket-ball et au hand-ball. Gagner c'est toujours le but du jeu. Aux échecs je retire plus de satisfaction, à bien jouer une partie et perdre, que de gagner sur une gaffe de mon adversaire. Je suis bien content d'avoir eu la chance de jouer contre Hébert, Hergott, Hartman, Johnstone, Meskanen et quelques autres maîtres.

Matou: Quels sont tes joueurs préférés?

Serge: Tal pour son jeu explosif et Karpov pour sa défensive solide, son jeu de position et surtout sa façon de contre-attaquer au bon moment.

Matou: Quel est le meilleur conseil que tu pourrais donner à un jeune?

Serge: Apprendre à se défendre avant d'attaquer, et surtout ne pas dénigrer le jeu positionnel. Le maître canadien Peter D'Auvergne d'Ottawa m'a aidé à me développer dans ce sens lorsque j'étais cadet.

Matou: Quels sont les buts que tu aimerais atteindre?

Serge: Ma priorité c'est mes études, il me reste un an et demi pour être comptable CME (gestionnaire). Les échecs m'ont aidé à développer ma concentration, l'analyse et le calcul, ce qui m'est utile dans mes études. Du côté des échecs je suis à quelques points de cote du 2000 québécois. Je veux atteindre et maintenir le titre d'expert. Du côté canadien je vise le 2200 et le titre de maître canadien. J'aime bien jouer dans les tournois de fin de semaine à Ottawa et à Montréal: on y retrouve beaucoup d'experts; c'est pour moi une bonne occasion d'améliorer mon jeu. Une fois que je serai sur le marché du travail, je crois que les échecs seront mon loisir principal mais je n'abandonnerai pas le basket pour autant.

Merci Serge pour l'entrevue intéressante et bonne chance dans tes projets.

Ma plus belle partie:

Pierre Ledoux (1890) - Serge Gagnon (1850)
TORO (16 novembre 1986), 1986
1.e4 g6 2.d4 Fg7 3.Cc3 c6 4.f4 d5 5.e5 h5!? 6.Fe3 Ch6 7.Dd2 Ff5 8.Cf3 Cd7 9.Fe2 e6 10.0-0-0 b5 11.Rb1 Cb6 12.Tdg1 a5 13.h3 b4 14.Cd1 Ce4 15.Fxc4 dxc4 16.Cg5 b3 17.Cc3 Fxc2+ 18.Ra1 a4 19.a3 h4! 20.g4 hgx3 21.Txg3 Cf5 22.Tgg1 Ff8! 23.Dg2 Dc7 24.Cxe6 fxe6 25.Cb5 cxb5 26.Dxa8+ Rf7 27.Txg6 Rxg6 28.De8+ Rh7 29.Tg1 Tg8 30.Dh5+ Fh6 31.Tg5 c3 0-1

Ma plus belle défense:

Frank Sexton - Serge Gagnon
TORO (16 novembre 1986), 1986
1.e4 g6 2.d4 Fg7 3.c3 d6 4.Fc4 Cf6 5.Cd2 c6 6.Cgf3 0-0 7.0-0 Dc7 8.Te1 e5 9.h3 Cbd7 10.b3 Cb6 11.Fa3 Td8 12.dxe5 dxe5 13.Dc2 Cfd7? 14.Fxf7+! Rxf7 15.Cg5+ Rf6 16.Cxh7+ Rf7 17.Cg5+ Rf6 18.f4 Ff8 19.Fb2 Fc5+ 20.Rh1 exf4 21.Cdf3 Cf8 22.c4+ Re7 23.Dc3 Re8 24.e5 Fe6 25.Ce4 Fe3 26.Cd6+ Re7 27.Txe3 fxe3 28.Fa3 Rd7 29.Td1 e2 30.Td2 Cd5 31.cxd5 cxd5 32.Dd3 Da5 33.Dxe2 Dxa3 34.Db5+ Re7 35.Dxb7+ Cd7 36.Tc2 Tab8 37.Dc7 Da6? 38.Tc6 Da3 39.Cd4 Fxh3 40.gxh3 Db4 41.Cc2 Df4 42.e6 Df1+ ½-½

Ma plus importante victoire:

Morgan Butt (1915) - Serge Gagnon (2050)
Championnat cadet canadien, 1987
1.e4 d6 2.d4 Cf6 3.Cc3 g6 4.f4 Fg7 5.Cf3 0-0 6.Fe3 c6 7.Fd3 Cg4? 8.Fg1 Cf6 9.Dd2 Dc7 10.h3 b5 11.g4 a5 12.Dh2 a4 13.Fe3 b4 14.Ce2 c5 15.c3 Fb7 16.Cg3 Cfd7 17.0-0 a3 18.cxb4 cxb4 19.Tac1 Da5 20.b3 Ca6 21.h4 Tac8 22.h5 Txc1 23.Txc1 Te8 24.Txc8+ Fxc8 25.hxg6 hxg6 26.Cg5 Cf8 27.Fc4 e6 28.f5 d5 29.exd5 exd5 30.Fd3 Dc7 31.Df2 Dc3 32.fxg6 Dxd3 33.gxf7+ Rh8 34.Dh2+ Ch7 35.Cf5 Fxf5 36.gxf5 Dxc3+ 37.Rf1 Dc1+ 0-1

Ma victoire la plus facile:

Serge Gagnon (1965) - Anonyme
Cercle d'échecs de Hull, 1987
1.g4 d5 2.Fg2 Fxg4? 3.c4 c6 4.cxd5 cxd5 5.Db3 e6? 6.Da4+ Cc6 7.Dxg4 1-0

Ma pire défaite:

Serge Gagnon - Bernard Desruisseaux
Cercle d'Échecs de Hull, 1985
1.Cf3 d5 2.c4 Cf6 3.d4 e6 4.Fg5 h6 5.Fh4 g5 6.Fg3 Fb4+ 7.Cbd2 dxc4! 8.e3 c3 9.Da4+ Cc6 10.Cb1?? cxb2+ 11.Cbd2 bxa1=D+ 0-1

Ma plus grande déception:

Serge Gagnon (2050) - Alexandre Lesiège (2000)
Championnat cadet canadien (match de départage), 1987
1.d4 Cf6 2.c4 g6 3.Cc3 Fg7 4.e4 d6 5.f3 0-0 6.Fe3 e5 7.d5 c6 8.Dd2 cxd5 9.cxd5 Cbd7 10.0-0-0 a6 11.g4 h5 12.gxh5 Cxh5 13.Fd3 b5 14.Rb1 Fb7 15.Cge2 Da5 16.Cg3 Cdf6 17.Thg1 Rh7 18.Dg2 Th8 19.Fg5 Fh6 20.Cxh5 Cxh5 21.Fxh6 Rxh6 22.Dg5+ Rg7 23.De7 Db6 24.Txg6+? Rxg6 25.Tg1+ Dxc1 0-1

Serge Gagnon - Robert Finta (2165)

Coupe Défi (Masson), 1991
1.d4 d5 2.c4 c6 3.Cc3 Cf6 4.Cf3 dxc4 5.a4 Ff5 6.Fg5 Cbd7 7.e3 Da5 8.Fxc4 e6 9.0-0 Fd6 10.De2 Fg4 11.Fxf6 Cxf6 12.e4 Fb4 13.h3 Fh5 14.g4 Fg6 15.e5 Cd5 16.Cxd5 exd5 17.Fd3 0-0 18.Cg5 h6 19.Fxg6 hxg5 20.Fc2 Tae8 21.Dd3 g6 22.f4 gxf4 23.Txf4 Te6 24.Taf1 Fe7 25.Df3 Db4 26.Txf7 Dxd4+ 27.Rh1 De5 28.Txf8+ 1-0

Serge Gagnon (1985) - Eric Bowie-Reed (2200)

RA Ouvert printanier, 1992
1.d4 d5 2.c4 e6 3.Cc3 Cf6 4.Fg5 Cbd7 5.Cf3 c6 6.cxd5 exd5 7.e3 Fe7 8.Fd3 h6 9.Fh4 0-0 10.0-0 Te8 11.Dc2 Ce4 12.Fxe7 Dxe7 13.Tae1 Une idée de Karpov 13...Cdf6 14.Ce5 Cd6 15.f3 Cd7 16.Cxd7 Fxd7 17.Df2 Df6 18.Ca4 b6 19.Cc3 Te7 20.e4 dxe4 21.fxe4 Dxf2+ 22.Txf2 Tae8 23.e5 f6? 24.Fg6 Td8 25.Td1 fxe5 26.dxe5 Ce4 27.e6! Ce5 28.Ff5 g6 29.Fh3 g5 30.Ff5 1-0

JOURNAL INTIME D'UN JOUEUR D'ÉCHECS PAR CORRESPONDANCE

par Guy Gignac

À la suggestion de notre rédacteur Gilles Jobin, me voilà maintenant dans la grande famille du *MATOU*. Vous vivrez les péripéties d'un joueur d'échecs par correspondance dans un tournoi de la III^e Coupe Latine Europe-Amérique au huitième échiquier. Autant vous le dire tout de suite, je suis un *outsider* dans cette compétition. L'enjeu, une demi-norme de maître international (½, MI).

D'abord je me présente: J'ai 36 ans, marié, père d'une petite fille de 3 ans (Catherine) et je travaille dans le milieu pharmaceutique. C'est en 1972 lors du match du siècle FISCHER-SPASSKY, que j'ai commencé à m'intéresser aux échecs. Un peu plus tard en 1976, mon cousin Daniel m'a montré les rudiments du jeu. Je m'inscrivais à mon premier tournoi par correspondance dans l'ACEC (Association Canadienne des Échecs par Correspondance).

Maintenant, après 10 mois de retard, voilà que la III^e Coupe Latine Europe-Amérique a débuté le 1^{er} octobre dernier. C'est ma première expérience internationale et comme je disais à mon copain Gilles, je m'en souviendrai sans doute très longtemps.

À présent, voici mes adversaires, et leur cote ICCF:

- #1- Hugo Cordoba, Argentine, 2340.
- #2- Patrice Verdier, France, 2315.
- #3- Enzo Minerva, Italie.
- #4- Rudolf von Ballmoos, Suisse.
- #5- Max E. Zavanelli, É.-U., 2335.

Les joueurs disputent deux parties contre chaque adversaire.

#1 A

Hugo Cordoba - Guy Gignac

1. e4 e5

#1 B

Guy Gignac - Hugo Cordoba

1. d4

Hugo a également joué à la I^{re} et la II^e Coupe Latine Europe-Amérique, respectivement au 7^e et 6^e échiquiers. Lors de la deuxième Coupe, il a terminé avec un excellent pointage de 6½/10 (dont deux nulles avec François Léveillé du Canada). Au deuxième échiquier du tournoi par équipe Pan-Américain IV, il terminait avec 6½/9 (nulle avec M.Biava 2450! du Brésil ainsi qu'avec M.Ugge MI du Canada).

Voici un exemple de son style:

Cordoba - Perman

Corr. 10^e Olympiade, 1985

1.e4 e5 2.Cf3 e6 3.d4 cxd4 4.Cxd4 a6 5.Cc3 Dc7 6.g3 Fb4 7.Ce2 Cf6 8.Fg2 Fe7 9.0-0 0-0 10.h3 Cc6 11.Ff4 d6 12.g4 b5 13.a3 Fb7 14.Cg3 Tac8 15.g5 Cd7 16.Rh1 Cce5 17.Cge2 Cc4 18.b3 Cce5 19.h4 f6 20.Dd2 fxg5 21.hxg5 Tf7 22.f3 Da5 23.Fh3 Cf8 24.De3 Txc3 25.Cxc3 Txf4 26.b4 Dc7 27.Cxb5 axb5 28.Dxf4 d5 29.Tae1 Fd6 30.De3 Ceg6 31.Fg4 Ff4 32.Dc5 De5 33.exd5 Dxc5 34.Tg1 Dh4+ 35.Rg2 Fxd5 36.Df2 Dxc4+ 37.Rf1 Fc4+ 38.Te2 Df5 0-1

#2 A

Patrice Verdier - Guy Gignac

1.d4 Cf6 2.c4 e6 3.Cc3 Fb4

#2 B

Guy Gignac - Patrice Verdier

1.d4 Cf6 2.c4

Patrice a 30 ans. Il est ingénieur informaticien. Il joue aux échecs depuis 15 ans. Son violon d'Ingres, la philatélie. J'ai retrouvé dans *Le Courrier des échecs* 12 parties de Patrice! Je remercie Gilles pour les autres. [NDLR: J'ai fait parvenir à Guy les parties de ma base de données impliquant ses adversaires.]

Schonfeld - Verdier

Corr. EUR/M, 1986

1.e4 e5 2.f4 exf4 3.Cf3 d6 4.Fc4 h6 5.d4 g5 6.0-0 Fg7 7.c3 Cc6 8.g3 Fh3 9.gxf4 Dd7 10.d5 Dg4+ 11.Rf2 Fxf1 12.dxc6? Dg2+ 13.Re3 gxf4+ 14.Rxf4 h5 0-1

#3 A

Enzo Minerva - Guy Gignac

1.e4 g6

#3 B

Guy Gignac - Enzo Minerva

1.d4

27 octobre: Je reçois la carte d'Enzo avec la mention suivante: "J'ai 30 ans, célibataire et je travaille comme gérant pour ALITALIA. J'ai commencé à jouer aux échecs en 1979 et je collectionne les livres et les revues d'échecs." (Tiens, tiens,

comme moi...!) J'ai retrouvé deux parties de mon correspondant. Une dans la revue *Europe Échecs* #340 avril 1987, page 57, E.Miverva - D.Tellier avec les commentaires d'Enzo qui, à ce moment-là, était candidat-maître et la suivante dans Fernschach, mars 1989, page 111. La voici:

Minerva - Anelli

Corr. 3e Ch. Italie, 1987

1.e4 c5 2.Cf3 d6 3.d4 cxd4 4.Cxd4 Cf6 5.Cc3 a6 6.Fe2 e5 7.Cb3 Fe7 8.0-0 0-0 9.Fe3 Fe6 10.Dd2 Cbd7 11.a4 Tc8 12.a5 Dc7 13.Tfd1 Tfe8 14.Ff3 Cf8 15.Fb6 Dc6 16.Cc1 C8d7 17.Fe3 Cc5 18.Fxc5 Dxc5 19.Cd3 Dc7 20.Cb4 Dc4 21.Cd3 Dc7 22.Te1 Ted8 23.De3 h6 24.Ca4 Dxc2 25.Cb6 Tb8 26.Tec1 Db3 27.Fd1 Db5 28.Fa4 Dxa5 29.b4 Cg4 30.bxa5 Cxe3 31.fxe3 Fg5 32.Rf2 f5 33.exf5 Fxf5 34.Fb3+ Rh8 35.Re2 Fe4 36.Fd5 Fxd5 37.Cxd5 Tbc8 38.Cb6 Tc6 39.Txc6 bxc6 40.Cb4 c5 41.Cxa6 1-0

#4 A

Rudolf von Ballmoos - Guy Gignac

1.e4 c6 2.d4 d5

#4 B

Guy Gignac - Rudolf von Ballmoos

1.d4 Cf6 2.c4

Rudolf a commencé à jouer aux échecs à l'âge de 12 ans. C'est son père qui lui a montré. Il a maintenant 69 ans, est rentier, autrefois homme d'affaires (Pétrole, ESSO). Il a joué de nombreux tournois face-à-face. C'est seulement à partir de 1986 qu'il s'adonne au jeu par correspondance.

Bursch - v.Ballmoos

Corr. 1987

1.d4 Cf6 2.c4 e5 3.dxe5 Cg4 4.Cf3 Cc6 5.Ff4 Fb4+ 6.Cbd2 De7 7.a3 Cgxe5 8.Cxe5 Cxe5 9.e3 Fxd2+ 10.Dxd2 d6 11.Fe2 0-0 12.0-0 b6 13.e4 Fb7 14.Fxe5 Dxe5 15.f3 f5 16.exf5 Txf5 17.f4 Dc5+ 18.Rh1 Tff8 19.b4 Df5 20.Ff3 Fxf3 21.Txf3 a5 22.b5 Tae8 23.Te1 Dc5 24.Tc3 Dd4 0-1

#5 A

Guy Gignac - Max E. Zavanelli

1.d4 f5 2.g3

#5 B

Max E. Zavanelli - Guy Gignac

1.e4 c5

Pour un résumé complet sur Max, il faut consulter la revue *The Chess Connection* #4 juin 1987, page 99. Pour un bref aperçu, il est secrétaire de la ICCF (Fédération internationale des échecs par correspondance) pour les États-Unis, aime particulièrement les ouvertures romantiques comme 1.e4 e5 2.Fc4 et a participé à la II^e Coupe Nord-Atlantique au quatrième échiquier. Il vient de déménager en Floride (Orange City) et à ce que je sache, il est lui aussi du domaine des affaires.

Zavanelli - Pope

Corr. É.-U.-AUS, 1988

1.e4 e5 2.Fc4 Cf6 3.d4 exd4 4.Cf3 Cxe4 5.Dxd4 Cf6 6.Fg5 Fe7 7.Cc3 c6 8.0-0-0 d5 9.The1 Fe6 10.Dh4 Cbd7 11.Fd3 Ce5 12.Cd4 Cg8 13.Fxe7 Dxe7 14.Dg3 Cf6 15.Cf5 Df8 16.Dc7 Td8 17.Txe6+ Cxe6 18.Dxb7 g6 19.Dxc6+ Td7 20.Dc8+ Cd8 21.Te1+ Ce4 22.Cxe4 gxf5 23.Cd6# 1-0

En terminant cette première chronique, je m'en voudrais énormément de ne pas souligner l'indulgence de mon épouse Lisette envers ma passion.

Échiquéennement vôtre,
GUY GIGNAC



LE SPÉCIALISTE DES ÉCHECS

**VENTE: JEUX, HORLOGES, LIVRES ET
ORDINATEURS D'ÉCHECS**

CLUB: PARTIES AMICALES, TOURNOIS

**COMMANDES POSTALES OU
TÉLÉPHONIQUES ACCEPTÉES.**

HORAIRE: LUN-MER: 10h00-18h00

MAR-JEU-VEN: 10h00-24h00

SAMEDI: 10h00-17h00

1365 STE-CATHERINE EST,
MONTRÉAL, QC H2L 2H7
522-3927

LES VOIX INTÉRIEURES

par Joël Lecorre

INTRODUCTION

Dans la plupart des manuels, le jeu d'échecs est présenté avec raison comme un exercice de tactique à court terme et de planification à long terme, comme un jeu où la froide logique et le calcul rationnel prédominent. Je dois vous avouer tout de suite que depuis toujours mon jeu laisse à désirer sur le plan strictement rationnel; c'est sans doute du reste la raison pour laquelle mes résultats n'ont pas été impressionnants jusqu'à présent.

Ce qui se passe concrètement dans mon cas, c'est qu'une fois devant l'échiquier je n'arrive pas à me concentrer suffisamment pour choisir à coup sûr le mouvement qui s'impose dans une position donnée. Trop souvent mon esprit est distrait par des considérations exte-

nes et s'égare à des moments critiques. Par exemple l'autre jour, je me suis surpris à penser: «Ah, je gagne par un pion. Pas la peine de calculer



toutes les variantes: je vais tout simplement provoquer des échanges et arriver en fin de partie.» Trois coups plus tard, j'étais dans la soupe chaude et presque contraint d'abandonner. La voix de la paresse s'était immiscée dans mon esprit et avait interféré avec ma raison.

C'est en réfléchissant à tout cela et en me demandant pourquoi il m'est personnellement si difficile de mener une partie d'échecs rationnelle d'un bout à l'autre que le sujet de mon exposé a jailli dans mon esprit. Dans un éclair, j'ai réalisé que nous, les joueurs d'échecs, nous entendons des voix et que certaines d'entre elles nous empêchent pratiquement de trouver les bons coups. Chemin faisant, je me suis posé des questions comme: est-ce que j'entends une seule ou plusieurs sortes de voix? est-ce qu'il y en a qui sont maléfiques, et d'autres bénéfiques? Je vais vous livrer le résultat de ma réflexion sur le sujet. Il est vraisemblable qu'un grand-maître ou un psychologue auraient traité la question des voix intérieures de façon bien différente. Par conséquent, je vous présente le fruit de mes constatations.

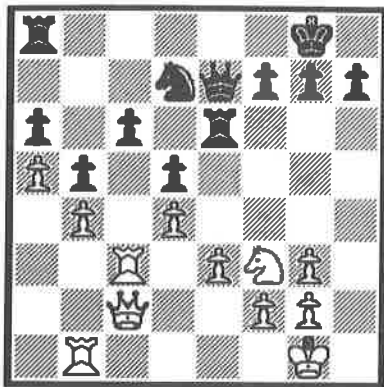
1- L'existence des voix

Les voix intérieures n'ont rien à voir - je m'empresse de le souligner - avec un phénomène paranormal quelconque ou une hallucination. Tout bon joueur d'échecs en effet entend des voix et se parle à lui-même. En jouant vos parties, vous, comme des millions de joueurs d'échecs à travers le monde, vous écoutez vos voix intérieures et vous établissez un dialogue interne avec vous-même. (Laissez-moi préciser que je ne suis pas sûr du mot «dialogue». Certains préféreront parler de «monologue»; peut-être ont-ils raison.) Ces voix vous dictent la marche à suivre et elles sont à l'origine de vos déplacements sur l'échiquier.

Que vous en soyez conscient ou non, je suis sûr que vous entendez des voix. J'irai plus loin: ce qui me semble capital, ce n'est pas tellement le fait que les voix existent, mais bien que votre sort sur l'échiquier, c'est-à-dire sur le champ de bataille, est directement lié à la qualité du dialogue que vous entretenez avec vous-même.

J'entends déjà les sceptiques qui me diront: «Comment cela, entendre des voix? Nous prenez-vous pour des hurluberlus?» Ma réponse est la suivante: il faut savoir capter la voix au moment où elle nous parle. Les débutants surtout ne sont pas exercés dans ce domaine. Laissez-moi vous donner un petit exemple puisé dans mon enfance. Quand j'étais petit, je jouais souvent avec mon père dont j'apprenais tant bien que mal à reconnaître le style. À un moment donné, je ne sais pas quand exactement (peut-être après 15 parties, peut-être après 20), une voix m'a parlé: «Joël, la partie est égale. Mais si tu parviens à échanger les Dames, papa est fini. Il ne sait pas quoi faire quand sa Dame n'est plus là.» Et c'était vrai! Une fois sa Dame partie, il perdait rapidement, car il avait des notions très élémentaires du jeu. À partir de l'âge de treize ans par conséquent, je n'ai plus jamais perdu contre mon père. Chacun d'entre nous, à un moment donné, nous avons eu conscience d'écouter une voix, une inspiration, qui nous a dicté un comportement spécifique sur l'échiquier. Je constate qu'au cours de nos parties, au moment où nous jouons un coup - avant, pendant et après - nous entendons dans notre tête des appels, des voix, des raisonnements, des suppositions...

Voici une position tirée de mon tournoi d'Asbestos au mois d'août 1992. J'y représentais l'Outaouais en compagnie de Gilles Jobin, de Jean-Pierre Roy et de mon fils, Marc. Dans cette position, je joue avec les Noirs contre un joueur coté à 1427, qui malheureusement pour moi connaît un bon tournoi. Vous imaginez mon angoisse: si je perds la partie, je perds 30 points de cote. Je suis donc dans mes petits souliers, surtout que cela m'a pris près de 20 coups pour arriver à une position presque égale. Voici ce qui va se produire durant le milieu de partie.



Position après le 21e coup blanc

(Explication de la position et les considérations importantes de celle-ci.) Nous sommes au 21e coup, moment où, comme je l'ai souligné précédemment, j'estime avoir peut-être égalisé et où j'espère enfin pouvoir saisir l'initiative. Hélas, je vais commettre l'erreur d'écouter la mauvaise voix, celle de l'approximation. Ici, je me disais:

«Il faut que je mette ma Ta8 en jeu, elle ne fait

rien depuis le début de la partie. Bien sûr, je pourrais jouer Df6, mais cela peut attendre.»

Je joue donc Tc8, ne prévoyant pas du tout le coup suivant de mon adversaire.

22. Df5 une surprise. Une dame qui se déplace ainsi crée toujours une forte impression sur moi. (À l'analyse mon adversaire me confie qu'il voulait la nulle à ce stade et qu'il était venu «zigonner» dans mon territoire, c'est-à-dire qu'il cherchait à provoquer des affaiblissements ou à échanger des pièces.)

Ébranlé, je réplique instantanément 22...Tf6 *«pour faire perdre un tempo à l'intruse».*

23. Dg5 *«Bon d'accord, bonhomme. Tu veux jouer à ce jeu-là, je vais y jouer avec toi. Tu vas perdre du temps. Tiens.»* Je me mets à «blitzer», jouant mes coups très rapidement.

23... h6. Un coup qui ruine mes chances de jeu sur la colonne h, le plan que je caressais depuis le début de la partie.

24. Dg4 Tg6 25. Df5 Ici, mon adversaire me propose la nulle. *«Pas question, me dit la voix intérieure. C'est un 1400. Et puis, on dirait qu'il veut me forcer à une répétition de coups. Wow! ça je ne le prends pas. Tiens, je vais arranger ça tout de suite.»*

25... Dd6??? *«Bon, comme ça, il verra que je n'accepte pas sa nulle.»* J'ai honte de vous montrer cette séquence, mais il le faut.

26. Ce5 Tc7
27. Cxg6 fxg6
28. Df4 Dxf4
29. gxf4 Rf7
30. Tbc1

Il n'y a plus d'espoir et les Noirs seront forcés d'abandonner quelques coups plus tard.

2- Les types de voix

À mon avis, il y a quatre grands types de voix. Un seul type

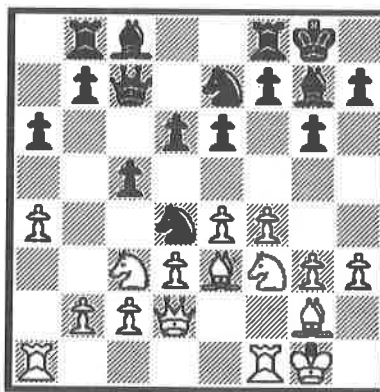
de voix cependant est recommandable aux échecs; les trois autres sont autant de pièges dont il faut se méfier et qu'il convient d'éviter à tout prix. Mais voilà qui est beaucoup plus facile à dire qu'à réaliser, je puis vous l'assurer.

a) Tout d'abord, il y a le jugement teinté

Cette voix est particulièrement dangereuse parce qu'elle revêt l'apparence de la logique et du bon jugement. L'effet de cette voix est de nous faire porter des verres colorés. Lorsque nous avons le malheur de lui porter attention, deux phénomènes ont tendance à se produire:

- i) notre vision de la réalité peut devenir hyper-optimiste. Dans pareil cas, toutes nos attaques viennent s'écraser sur un récif.
- ii) d'un autre côté, on juge parfois notre situation trop précaire. Et le pessimisme nous envahit au moment même où nous devrions assener des coups de massue à notre adversaire.

Regardons, pour nous en convaincre, l'exemple suivant, une erreur impardonnable pour un joueur de Sicilienne fermée comme moi:



Après 12... Cd4

Nous sommes encore dans l'ouverture et les Noirs viennent de planter leur cavalier en d4. Ma réaction dans les circonstances sera d'adopter un plan tortueux en vue d'expulser le cavalier en question. Je ne considère pas sérieusement l'échange de mon Fou e3 pour le cavalier ni d'autres coups raisonnables du genre Df2, ou Tab1. Je deviens obsédé par le désir d'expulser le cavalier.

Mon imagination adapte même la réalité pour accommoder mon souhait. Pourtant en jouant les coups qui vont suivre, je peux vous dire que j'étais conscient du fait que ceux-ci étaient anormaux. Il y avait une autre voix, plus rationnelle, qui tentait de se faire entendre. C'était la mémoire de toutes les Siciliennes fermées que j'avais jouées dans ma vie qui me chuchotait la présence du danger. Malheureusement, mon oreille interne n'était pas réceptive. Voyez par vous-même la gymnastique alambiquée que je suis forcé d'adopter pour arriver à mon objectif, alors que d'autres coups tranquilles et forts étaient à ma disposition.

13. Cd1 Fd7
14. Ta3?

Je m'aperçois que si je pousse c3 tout de suite, le cavalier noir aboutit en b3 avec une fourchette. Mais je ne renonce pas à mon projet.

15. axb5 b5
 16. c3 axb5
 17. Txf3? Cxf3+
 Une autre erreur majeure. Cette tour ne reviendra plus en jeu avant longtemps. Il aurait fallu reprendre avec le Fou.
18. cxb4 b4
 19. Cc3 Txb4
 20. Ta2 Tfb8
 Résultat de mon aventure à l'aile-Dame: ma tour est maintenant immobilisée à la défense du pion b2, lequel tombera sous peu. J'ai aussi complètement perdu de vue mon vrai plan, celui de domination à l'aile-Roi.

b) La voix de la peur, de la frousse, ou de la trouille, appelez-la comme vous voudrez, est la seconde sur la liste des voix dangereuses pour les joueurs d'échecs.

Cette voix se manifeste essentiellement de deux façons:

i) certains joueurs entendent la voix de la crainte pure et se voient alors entraînés à jouer des coups irréfléchis ou contraires aux exigences de la position sur l'échiquier.

Avez-vous déjà eu peur de rencontrer un adversaire? Moi si. Et, laissez-moi vous le dire, chaque fois j'étais battu d'avance. La raison en est fort simple: lorsqu'on craint quelque chose, on n'agit pas normalement, on cherche davantage à effacer le sentiment désagréable qui nous assaille qu'à faire face à la vraie tâche. De sorte que notre énergie est mal canalisée et ne va pas là où elle le devrait: sur l'échiquier.

De plus, aux échecs, il y a une règle immuable, et ce, depuis que le jeu existe: les frousards perdent toujours. Si vous jouez aux échecs et que vous craignez le combat, vous devriez cesser de participer à des tournois, car la bataille est l'essence même du jeu. C'est pourquoi il ne faut pas confondre la prudence qui peut être fort utile et la peur qui est toujours nuisible. Dans le même ordre d'idées, il ne faut pas confondre la prophylaxie si chère à Nimzovich et l'hyperprophylaxie, du jambon craintif et habitué à la défaite.

ii) proche parente de la lâcheté, on retrouve la voix de la prudence exagérée. Vous avez sûrement rencontré dans votre vie des joueurs trop prudents. Leurs caractéristiques: ils jouent très lentement, ils cherchent à tout calculer, même quand il n'y a rien à calculer. C'est le genre de personne à qui, lorsqu'elles ont obtenu un avantage matériel ou positionnel, se disent:

«Oups! ici je vais jouer «safe»; j'arrête d'attaquer. Il faut consolider.» Deux coups plus tard, ce sont eux qui se font rentrer dedans.

c) Il y a une troisième voix qu'il faut bannir de notre cerveau et c'est celle de la paresse et de l'approximation. Vous reconnaissez-vous dans les exemples suivants?

«Bof! ce coup-là a l'air bon. Allons-y.»

ou encore

«J'ai deux pions d'avance. La partie va se jouer toute seule.»

ou encore cette réflexion qui m'a traversé l'esprit lors d'une semi-rapide l'an passé:

«L'intuition aux échecs ça aide. Kasparov a dit qu'un ordinateur ne pourra jamais le vaincre parce que lui possède ce que l'ordinateur ne possèdera jamais: l'intuition. Pourquoi n'en ferai-je pas autant? Moi aussi, j'ai de l'intuition et je sens que ce coup est bon.»

Résultat: on ne calcule pas, on y va avec une approche superficielle, parce que l'on n'a pas envie de calculer ou de s'imprégner de la position. On veut gagner, mais on commet l'erreur de croire que ce sera facile.

d) La seule voix recommandable et qu'il faut s'habituer à écouter lorsqu'elle nous parle est bien entendu celle de la raison. Vous la reconnaîtrez au passage lorsque vous vous trouverez à appliquer les principes de base échiquéens: le développement harmonieux de vos pièces, le contrôle du centre, l'élaboration d'un plan basé sur les particularités de la structure de pions. Évidemment, si vous apprenez à reconnaître les trois autres types de voix, vous aurez déjà une longueur d'avance. Un bon indicateur que c'est la voix de la raison qui vous parle, c'est l'absence de contenu émotif dans vos cogitations. Lorsque vous avez affaire à une voix dangereuse, il y a toujours une émotion en jeu. C'est comme si un cri ou une alarme sonnait. Comme les marins de l'Antiquité qui résistaient à l'appel des sirènes, il convient de ne pas répondre à ces cris. Au contraire, gardez votre calme; si vous êtes alarmé et tenté d'agir émotivement, levez-vous, visitez les toilettes, allez faire une petite promenade à l'extérieur de la salle de tournoi. Ce temps vous en coûtera à l'horloge, mais c'est du temps bien investi.

CONCLUSION

En définitive, chers amis, l'art d'écouter nos voix intérieures, de les identifier et de les utiliser devrait faire partie de notre arsenal. À mon avis, l'essence même du jeu d'échecs réside à cet endroit: un jeu dont le charme s'explique avant tout par le départage constant des émotions ressenties et du rationnel requis pour la victoire. Je suis convaincu qu'une telle capacité

se développe à la longue et comporte d'énormes bénéfices pour les joueurs apprentis que nous sommes. Permettez-moi d'en énumérer quelques-uns:

- i) tout d'abord, vous saurez reconnaître la situation sur l'échiquier pour ce qu'elle vaut;
- ii) vos coups seront plus consistants, plus incisifs parce que dictés par la raison et uniquement par elle;

- iii) dans certaines situations, vous serez en mesure de trouver le coup gagnant qui vous aurait échappé autrement dans le feu de l'action et dans la tension énorme à laquelle vous êtes exposés dans vos parties.

Bien sûr, des voix intérieures bien harnachées, bien écoutées ne sauraient remplacer l'étude et la connaissance approfondie du jeu, mais selon moi, elles constituent un élément qui peut faire la différence entre deux adversaires de force similaire.

Je vous remercie de votre bienveillante attention et de votre indulgence à mon égard.

MASSON, UN CLUB EN ACTION

par Jean-Pierre Roy

Depuis le début de la saison 92-93, le club d'échecs *L'échiquier Royal* abonde en activités variées. À l'ouverture, pour casser la glace, le tournoi blitz en équipe a été remporté par Jean-Guy Paquette/Gilles Jobin. Puis deux tournois semi-rapides, l'un récréatif, l'autre coté et remporté par notre bon ami Jacques Côté, ont eu lieu à l'aréna de Masson. Le club a ensuite tenu une partie en consultation, des parties amicales, une simultanée en équipes, une simultanée donnée par le champion de l'Outaouais Serge Gagnon. Une surprise dans cette dernière: Serge a été pulvérisé en 17 coups par le jeune joueur de Buckingham Marquis Deschambault. Notons que Richard Gay a su également lui soutirer une victoire. Les membres du club ont pu assister à une simultanée-conférence donnée par le Maître International Deen Hergott. Finalement, l'année 1992 se terminera par le tournoi hivernal suisse de cinq parties lentes cotées à la Fédération québécoise des échecs.

Fait nouveau cette année, le club offre des *sessions de perfectionnement*. En effet, tous les mardis de 19h00 à 19h30, les membres tentent d'améliorer leurs finales dans un atelier donné par Roger Roy. Puis, de 19h30 à 20h00, Gilles Jobin prend la relève avec le concours *choisir le meilleur plan*. Dans cet atelier, les membres se voient confrontés à trois plans possibles pour une position donnée. Ils doivent alors sélectionner le plan qu'ils jugent le meilleur.

Le club offre également à la population des cours d'échecs niveau 1 selon la méthode de Roman Pelts enseignée par notre entraîneur certifié, Roger Roy. De plus, à titre d'expérience, nous avons créé *Le Club des Jeunes* qui est ouvert un dimanche matin par mois à la Salle communautaire d'Angers. Cette activité est supervisée par Marie Jobin, Paul Maisonneuve et moi-même. Croyez-moi, ça bouge là-dedans!

Statistiquement, le club compte une liste de 26 membres actifs. Régulièrement depuis le début de la saison, nous retrouvons entre 14 et 18 joueurs présents tous les mardis soirs. En tout, à la mi-novembre, 140 personnes ont participé aux activités du club. Outre ces joueurs il faut compter les trente-deux élèves du cours d'échecs et la vingtaine de jeunes du *Club des Jeunes* toujours en plein développement.

Pour la première fois de son histoire, le club *L'échiquier Royal* a remporté la palme à l'inter-clubs organisé par la Ligue d'échecs de l'Outaouais. Cette victoire démontre que *L'échiquier Royal* est maintenant une force établie dans la région. Bravo à notre équipe!

Après la période des fêtes, dès le 12 janvier débute le tournoi qualification pour le championnat du club. Ce dernier débute en mars et on sait déjà que le gagnant mérite automatiquement une place dans le Championnat Fermé de l'Outaouais. Pour être membre régulier du club (et ainsi pouvoir s'inscrire au qualification et au championnat du club), il faut avoir participé depuis le début de l'année à un minimum de trois rencontres au club. Si ce n'est déjà fait, voyez-y!

Pour terminer, je suis fier de dire que le club *L'échiquier Royal* installé actuellement à Masson est en pleine action grâce au dynamisme et à l'implication de chacun de ses membres. Je remercie chacun d'entre vous: vous êtes tous importants à mes yeux.

J.-P. Roy
Président du club *L'Échiquier Royal*

POUR LE PLAISIR DES ÉCHECS

Bobby Fischer joue de nouveau! ou le retour de l'enfant «prodige»

par Mario Desautels

Bobby Fischer, l'enfant terrible du monde des échecs, est de retour. Mais de quel Bobby Fischer s'agit-il? Est-ce le retour de l'enfant prodige de 1970-72, de l'enfant prodige de 1958-62, ou de l'enfant gâté de 1975?

Seul le temps saura répondre à ces questions. Espérons que son retour permettra de relancer les échecs grâce à l'attention médiatique qui l'entoure.

Voici un texte qui présente ce que signifie pour moi le retour de Bobby Fischer. J'ai écrit ce texte dans la nuit du 2 au 3 septembre 1992 et j'ai choisi de ne pas le retoucher, j'ai seulement corrigé les fautes.

Image d'un homme barbu ayant un début de calvitie et tenant à la main une feuille de papier qu'il dit être une lettre du gouvernement américain l'enjoignant de ne pas se rendre en Yougoslavie, plus précisément à Sveti Stefan, où il doit disputer le match revanche du championnat du monde de 1972. Nous sommes le mercredi 2 septembre 1992 et cet homme, qui ne me rappelle pas du tout Fischer, entend bien braver son gouvernement et surtout la sanction prévue par Washington, soit 250,000 \$ et 10 ans de prison, pour aller défendre «son» titre de champion du monde (ce que la FIDE ne reconnaît pas) pour la bagatelle de 5 millions de dollars.

Il est 23 h 45 et nous sommes toujours le mercredi 2 septembre 1992: la télévision américaine se décide enfin à montrer des images. D'abord celles du jeune Fischer opposé à Tal, guère plus âgé, tout aussi génial et surtout, à quelques mois du titre mondial. Puis celles de l'apothéose, du zénith de la brève trajectoire de Fischer au firmament des échecs, Reykjavik en 1972. Enfin les premières images de Sveti Stefan, je reconnais l'homme de la photo du Citizen mais je ne vois toujours pas Fischer, ce pourrait être n'importe qui.

Gros plan sur l'échiquier démonstrateur, on y reconnaît facilement une position de la partie espagnole, puis c'est la révélation, la caméra plonge de trois-quarts sur l'homme de la photo et l'on voit ses yeux, ce sont les mêmes que sur les vieilles photos que je ne cesse de regarder depuis quelques jours. Le même mélange de haine, d'arrogance et de mépris; le doute n'est plus possible: c'est lui, cette fois c'est vrai.

Pour l'amateur que je suis, ce retour de l'enfant terrible des échecs amène un étrange mélange de bons et de moins bons

souvenirs. Souvenirs de la polyvalente où, grâce à un minuscule jeu magnétique, nous jouions durant les cours. Souvenirs de l'époque où les parties du match de 1972 étaient publiées avec des sous-titres doux et mystérieux «défense sicilienne Najdorf, variante du pion empoisonné», «partie espagnole, défense fermée variante de Breyer», mots qui laissaient transparaître un univers de délices réservé aux seuls initiés. Souvenirs de mon tout premier jeu, qui sentait bon la cerise; mon père me l'avait offert et, bien qu'il sût jouer, il n'y eut jamais de rencontre père-fils.

Souvenirs des interminables controverses sur son talent, sur le comment et le pourquoi de son retrait, était-il le plus grand joueur ou non? Autant de sujets, autant de querelles divisant les membres de jour du Spécialiste des Échecs où je travaillais. Les uns prétendaient qu'il aurait triomphé des meilleurs, les autres qu'il n'aurait pas tenu le coup devant Morphy. Autant de propos impossibles à vérifier qui faisaient sourire l'étudiant en histoire que j'étais car, après tout la première règle pour tout historien n'est-elle pas de fuir les comparaisons et les idées fausses qu'elles engendrent? L'annonce même de son retour a ranimé de vieilles discussions; le soir de l'ouverture du Cercle d'Échecs de Hull ne me suis-je pas retrouvé au coeur d'une vive discussion avec Paul Maisonneuve? Discussion qui m'enflamma non pas à cause des propos parfaitement légitimes de Paul, mais à cause du spectre de ces interminables discussions où des amitiés s'effritèrent et se rompirent.

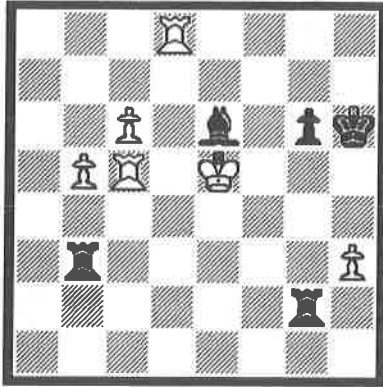
L'enfant prodige est de retour. Je suis partagé entre la joie de revoir ce héros et le puéril désir de le voir se couvrir de honte pour le punir de s'être retiré. Sentiments partagés qui ne durent qu'un moment. Celui de la joie l'emporte allègrement sur celui de vengeance. Fischer de retour, les échecs en sortiront gagnants. Mais pour combien de temps encore devons-nous répondre à la question: «Écoute moi ben, chose là, Fischer là, y es-tu fou ou ben quoi?» (Hull tard dans la nuit du 2 au 3 septembre 1992.)

J'espère que ce texte ne vous a pas ennuyés et que vous daignerez regarder les parties de Fischer que j'ai sélectionnées. Je n'ai choisi aucune des parties composant son livre sur ses meilleures parties.

Fischer-Kalme, Championnat des États-Unis, 1958-59
Partie espagnole

1 e4 e5 2 Cf3 Cc6 3 Fb5 a6 4 Fa4 Cf6 5 0-0 Fe7 6 Te1 b5 7
Fb3 0-0 8 c3 d6 9 h3 Ca5 10 Fc2 e5 11 d4 Dc7 12 Cbd2 Cc6 13

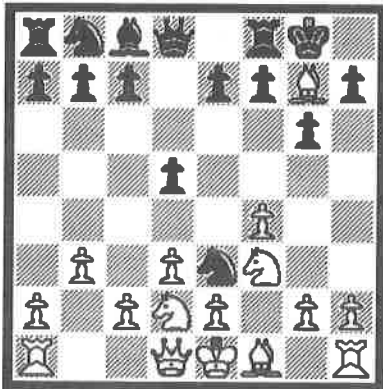
dxc5 dxc5 14 Cf1 Fe6 15 Ce3 Tad8 16 De2 g6 17 Cg5 Fc8 18 a4 c4 19 axb5 axb5 20 b3 b4 21 Dxc4 h6 22 Cd5 Cxd5 23 exd5 hgx5 24 Dxc6 Dxc6 25 dxc6 bxc3 26 Txe5 Ff6 27 Tea5 Tfe8 28 Fxg5 Fxg5 29 Tgx5 Td2 30 Tc1 Tee2 31 Fxg6 fxx6 32 Txc3 Rh7 33 b4 Te1+ 34 Rh2 Txf2 35 b5 Tb2 36 Rg3 Rh6 37 Tcc5 Te3+ 38 Rf4 Teb3 39 Tgd5 Txx2 40 Td8 Fe6 41 Re5



Les deux pions passés liés sont très forts 41...Fxx3 42 Th8+ Rg7 43 Txx3 Txx3 44 c7 Th8 45 Td5 Te2+ 46 Rd6 Rf6 47 b6 Tb2 48 Rc6 Te8 49 Td8 Tc2+ 50 Rb7 T8xc7+ 51 bxc7 Rf5 52 c8=D+ Txc8 53 Txc8 g5 54 Rc6 g4 55 Rd5 Rf4 56 Rd4 Rf3 57 Rd3 1-0

Hurtllen-Fischer, West Orange, New Jersey, 1957
Début Bird

1 f4 Cf6 2 Cf3 g6 3 b3 Fg7 4 Fb2 0-0 5 d3 d5 6 Cbd2 Cg4! 7 Fxg7 Ce3

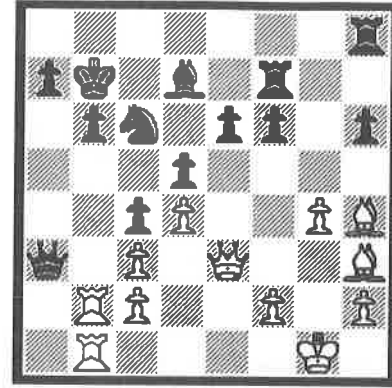


Voilà ce qui arrive lorsque les Noirs respectent les principes de jeu que les Blancs ignorent. 8 Dc1 Rxx7 9 Db2+ f6 10 d4 Ff5 11 Te1 Cc6 12 Dc3 Cxf1 13 Cxf1 Dd6 14 e3 Cb4 15 Db2 Fxc2 16 Rd2 Fe4 17 Ce1 Tae8 18 Cg3 e5 19 Tf1 exd4 20 Dxd4 b6 21 a3 c5 22 Db2 Cc6 23 Cxe4 Txe4 24 Cf3 d4 25 Dc2 Txe3 0-1

Fischer-Weinstein, Championnat des États-Unis, 1960-61
Défense française

1 e4 e6 2 d4 d5 3 Cc3 Fb4 4 e5 Ce7 5 a3 Fxc3+ 6 bxc3 c5 7 a4 Cbc6 8 Cf3 Da5 9 Dd2 Fd7 10 Fd3 c4 11 Fe2 0-0-0 12 Fa3 f6 13 0-0 Cf5 14 Tfe1 Fe8 15 g4 Cfe7 16 Ff1 Fd7 17 Fh3 h6 18 Fd6 Tdf8 19 Tab1 Tf7 20 exf6 gxf6 21 Fg3 Cg6 22 Tb5 Da6 23

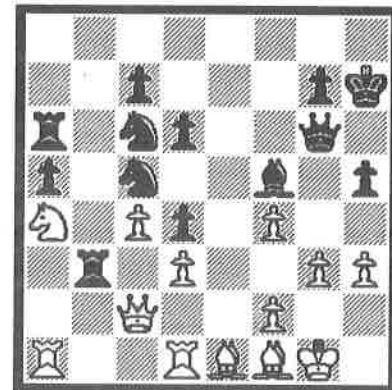
Teb1 b6 24 Dc1 Dxa4 25 T5b2 Da3 26 De3 Rb7 27 Ch4 Cxx4 28 Fxx4



Sortez vos vieux Matou et vous comprendrez pourquoi ...e6-e5 n'est pas toujours le bon coup. 28 ...e5? 29 dxe5 fxe5 30 Txb6+! Oups! 30 ...Ra8 31 T6b5 Fe6 32 Fg3 e4? Damné pion «e» 33 Dxx6! 1-0

Saidy-Fischer, New York, 1969
Partie anglaise

1 c4 e5 2 Cc3 Cc6 3 g3 f5 4 Fg2 Cf6 5 d3 Fe5 6 e3 f4?! 7 exf4 0-0 8 Cge2 De8 9 0-0 d6 10 Ca4 Fd4 11 Cxd4 exd4 12 h3 h5 13 a3 a5 14 b3 Dg6 15 Cb2 Ff5 16 Dc2 Cd7 17 Te1 Cc5 18 Ff1 Ta6 19 Fd2 Tb6 20 Fxa5 Txb3 21 Fd2 Ta8 22 a4 Ta6 23 a5 Rh7 24 Ted1 b6 25 Fe1 bxa5 26 Ca4

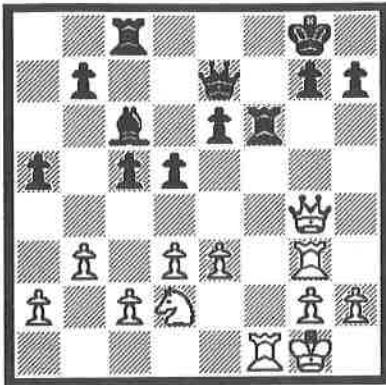


26...Txd3 27 Fxd3 Fxd3 28 Da2 Cb4 29 Da3 Cc2 30 Db2 Cxa1 31 Txa1 Cxa4 32 Txa4 De4 33 Fxa5 Txa5 34 Txa5 De1+ 35 Rh2 Dxa5 0-1

Fischer-Mecking, Interzonal de Palma de Majorque, 1970
Début Nimzovich-Larsen

1 b3 d5 2 Fb2 c5 3 Cf3 Cc6 4 e3 Cf6 5 Fb5 Fd7 6 0-0 e6 7 d3 Fe7 8 Fxc6 Fxc6 9 Ce5 Tc8 10 Cd2 0-0 11 f4 Cd7 12 Dg4 Cxe5 13 Fxe5 Ff6 14 Tf3 De7 15 Taf1 a5 16 Tg3 Fxe5 17 fxe5 f5 18 exf6 e.p. Txf6 (Voir diagramme à la page suivante)

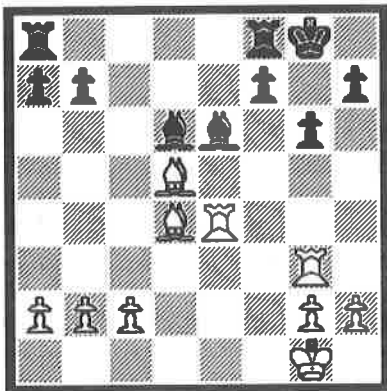
L'art de gagner un pion et de passer dans une finale gagnante. 19 Dxx7+! Dxx7 20 Txf6 Dxx3 21 hxx3 Te8 22 g4 a4 23 Cf3



axb3 24 axb3 Rg7 25 g5 e5 26 Ch4 Fd7 27 Td6 Fe6 28 Rf2 Rf7
29 Tb6 Te7 30 e4 dxe4 31 dxe4 c4 32 b4 Fg4 33 Re3 Td7 34
g6+ Rf8 35 gxh7 Txh7 36 Cg6+ Re8 37 Cxe5 Fc8 38 Cxc4 Rd8
39 Cd6 Tg7 40 Rf2 Rc7 41 Cxc8 Rxc8 42 Td6 1-0

Fischer-Larsen, 5^e partie du match des Candidats, Denver 1971
Défense sicilienne

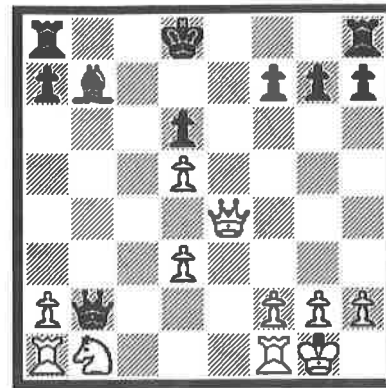
1 e4 c5 2 Cf3 d6 3 d4 cxd4 4 Cxd4 Cf6 5 Ce3 Cc6 6 Fc4 e6 7
Fb3 Fe7 8 Fe3 0-0 9 0-0 Fd7 10 f4 Dc8 11 f5 Cxd4 12 Fxd4
exf5 13 Dd3 fxe4 14 Cxe4 Cxe4 15 Dxe4 Fe6 16 Tf3 Dc6 17 Te1
Dxe4 18 Txe4 d5 19 Tg3 g6 20 Fxd5 Fd6?



Sont-ce de beaux Fous ou quoi? 21.Txe6! Fxg3 22 Te7 Fd6 23
Txb7 Tac8 24 c4 a5 25 Ta7 Fc7 26 g3 Tfe8 27 Rf1 Te7 28 Ff6
Te3 29 Fc3 h5 30 Ta6 Fe5 31 Fd2 Td3 32 Re2 Td4 33 Fc3
Txc4 34 Fxc4 Txc4 35 Rd3 Tc5 36 Txa5 Txa5 37 Fxa5 Fxb2 38
a4 Rf8 39 Fc3 Fxc3 40 Rxc3 Re7 41 Rd4 Rd6 42 a5 f6 43 a6
Rc6 44 a7 Rb7 45 Rd5 h4 46 Re6 1-0

Est-ce plus facile en simultanée?
Fischer-A.N. Montréal simultanée à la pendule, 1964
Défense des deux cavaliers

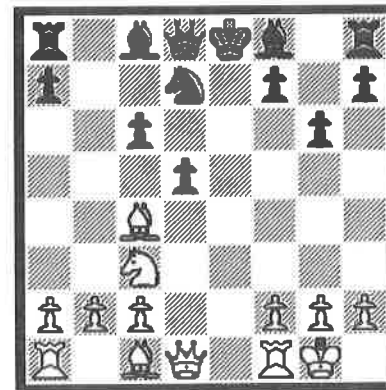
1 e4 e5 2 Cf3 Cc6 3 Fc4 Cf6 4 Cg5 d5 5 exd5 Cd4 6 c3 b5 7
Ff1 Cxd5 8 cxd4 Dxc5 9 Fxb5+ Rd8 10 Df3 e4 11 Dxe4 Fd6 12
0-0 Fb7 13 d3 Cf4 14 Fxf4 Dxb5 15 d5 Dxb2 16 Fxd6 cxd6



Dans une position aussi ouverte, un Roi centralisé est source
de difficultés! 17 Te1! Df6 18 Cc3 Tc8 19 Db4 Te8 20 Da5+
Rd7 21 Da4+ 1-0

Fischer-Wilkerson, simultanée, Californie, 1964
Défense sicilienne

1 e4 c5 2 Cf3 Cc6 3 d4 cxd4 4 Cxd4 Cf6 5 Ce3 d6 6 Fc4 g6 7
Cxc6 bxc6 8 e5 Cd7 9 exd6 exd6 10 0-0 d5?



11 Cxd5 Cc5 12 Dd4 exd5 13 Fb5+ Fd7 14 Fxd7+ Dxd7 15
Dxh8 f5 16 Te1+ Ce6 17 Df6 1-0



COLONNE OUVERTE MÉFIEZ-VOUS DES COUPS NATURELS !!!

par Denys Laurin

Combien de fois, à l'analyse d'une de mes fins de partie, me suis-je *finalement* retrouvé dans une position nulle, alors que la victoire était à ma portée, ou dans une position perdue alors qu'une partie nulle m'était encore possible?

Suite à ces insuccès, à ces *échecs* répétés, j'ai tiré diverses conclusions...

On se console comme on peut... Voici mes deux principales *trouvailles* , au cas où vous aussi feriez de temps en temps des *sacrifices* involontaires de demi-points, comme j'en ai fait si souvent.

TROUVAILLE #1: Ce sont les m...alheureux coups *naturels* qui, en fin de partie, seront les responsables de vos demi-points *donnés* à l'adversaire. En effet, quand vous jouez un mouvement *élaboré* , vous en prévoyez le pour et le contre et vous anticipez TOUTES les répliques possibles de l'adversaire; mais pourquoi perdre du temps précieux à l'horloge quand on dispose d'un coup si *naturel* ? Et hop! le demi-point s'envole...

TROUVAILLE #2: Voici, peut-être, la fin d'un mythe: Cessez de vous dire: " *Je joue une finale de Tour et Pion contre Pion* " ou de " *Cavalier et Pions contre Fou et Pions* ". Ces classifications ne sont que des cadres nécessaires aux auteurs de livres de finales et elles ne servent qu'à guider les lecteurs dans la recherche de matériel illustratif. En d'autres mots, cette fin de partie que vous jouerez lors de votre prochain tournoi se jouera, peut-être, pour la première fois de toute l'histoire du jeu d'échecs. Vous pouvez être un futur Christophe Colomb de l'échiquier et, pour ceux qui en doutent, voici trois exemples qui illustreront mon propos.

EXEMPLE #1: SA MAJESTÉ SE PROMÈNE.

Cette position (voir diagramme colonne suivante) est une étude publiée en 1938 dans la revue *Halberstadt* et due à l'ingéniosité de Gros. Cette composition, qui par ailleurs mérita le premier prix, ne contient pas tellement de mouvements *naturels* .

Voici pour preuve la clé: 1.Ra3!!!

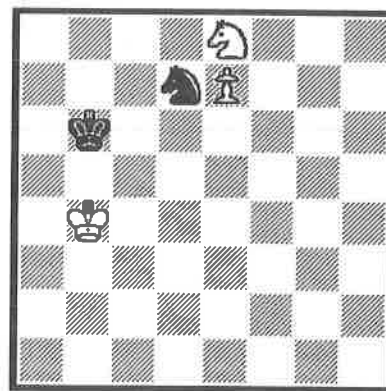
Vérifiez par vous-même:

Si 1.Rc4 Ce5+ 2.R joue Cg6 RIDEAU!

Si 1.Ra4 Cc5+ 2.R joue Ce6 suivi de Rc6,

Rd7 et le pion blanc est *cuit* .

Après une *valse* des deux Rois sur l'aile-Dame, Sa Majesté blanche atteindra f5 et, immédiatement après, le



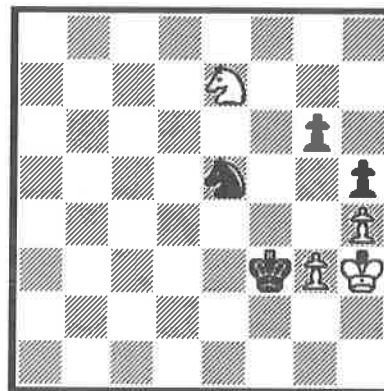
LES BLANCS JOUENT
ET GAGNENT

mouvement Cf6 leur assurera la promotion du pion dans toutes les variantes. Essayez et vous verrez!

Mais attention: un seul mouvement *naturel* et le gain peut s'envoler. Ah, ces m...échants demi-points...!

J'attends vos commentaires et j'aurai sans doute le plaisir de réfuter certains mouvements... *naturels* .

EXEMPLE #2: LOUIS XVI GUILLOTINÉ EN H3



LES NOIRS JOUENT
ET GAGNENT

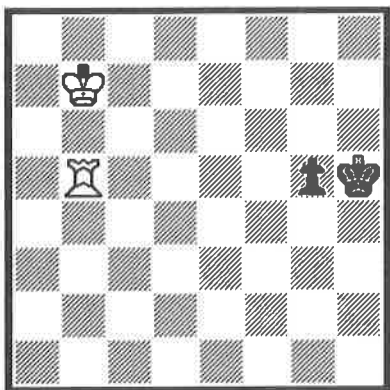
Cette position s'est présentée en 1981 dans une partie Gines-Trias jouée par correspondance. Trias ne s'est pas cassé la tête en se disant qu'il jouait une fin de partie de *Cavalier et deux*

Pions contre Cavalier et deux Pions. Il a joué ce qu'il y a sur l'échiquier et il a bien pris soin d'analyser la position en faisant particulièrement attention au coup naturel qui lui venait tout de suite à l'esprit.

Je vous ai déjà donné la solution avec le titre que j'ai choisi.

Allez-y, cher lecteur, TRIASSEZ-VOUS (pardon, TRACASSEZ-VOUS) la tête mais ne prenez pas la durée d'un TRIAS pour trouver le coup! [NDLR: Les plus cultivés d'entre vous auront sans doute reconnu les 35 millions d'années de cette période de l'ère secondaire...]

EXEMPLE #3: C'EST DÉJÀ FINI!!!



Dans cette position, les Noirs jouent et obtiennent la nulle. Allez-y, la voie est libre...

Je n'ai qu'à me regarder jouer pour vous connaître; vous vous êtes sans doute dit que cet exemple ne cadre pas avec le présent article. Vous vous êtes peut-être dit: "*Ce d...angereux Laurin ne m'aura pas une troisième fois!*" et vous avez joué le coup si naturel 1...Rh4 et... C'EST DÉJÀ FINI... VOUS PERDEZ. Vérifiez pour vous-même: 1...Rg4 (qui n'est pas si naturel) permet au Roi noir d'aller à la gauche du pion noir et de s'assurer de la nulle.

Consolez-vous, mon ami lecteur, vous n'êtes pas le seul à avoir joué 1...Rh4. Dans la section internationale du New York Open de 1987, le GMI américain Robert Byrne (2465 ELO) a raté cette nulle. Vous et moi sommes en bonne compagnie!

Naturellement vôtre,
Denys

LES ÉCHECS AMOUREUX

par Marie Jobin

Au Moyen-Âge, les échecs étaient surtout appréciés par l'aristocratie. Le jeu était utilisé à la cour comme une métaphore pour rendre compte de la nature de l'amour. L'idéologie courtoise, en effet, ne permettait pas d'autre issue au jeu de l'amour que le mat: une passion, c'est-à-dire une souffrance.

Les chansons de geste à cette époque faisaient parfois du jeu d'échecs une bataille amoureuse dans laquelle le roi du héros succombait aux pouvoirs de la dame. Bien entendu le jeune noble aurait contrevenu à toutes les règles chevaleresques en matant l'héroïne. Il devait donc, conformément au rôle que lui conférait l'érotique courtoise, jouer mollement, ne prendre aucune initiative et ne chercher

qu'à se protéger. La «gente» dame versée dans les subtilités du jeu, devait accorder un grand soin à la manière de mater ainsi qu'au choix des pièces impliquées dans la délicate manœuvre, car à chaque pièce on avait assigné une symbolique. Le roi, représentait le Coeur, la reine de la demoiselle, *Gracieuse Manière*, et l'on désignait chaque pion par une qualité: jeunesse, beauté, bonté, simplicité, noblesse, etc. Le mat en l'angle était reconnu pour être le plus beau: la dame devait y effectuer le mat, secondée d'un seul pion.

Chaque coup pouvait revêtir une signification mystérieuse. L'on peut imaginer la complexité des relations entre les trente-deux entités allégoriques. Les échecs amoureux exigeaient non seulement l'intelligence de l'esprit, mais aussi celle du coeur.

COURS D'ÉCHECS NIVEAU 2

Durée: 14 semaines (tous les mardis de 18h à 19h30)

Date de début: 16 février 1993 (fin le 18 mai 1993)

Endroit: Salle des bénévoles, Aréna de Masson.

Prérequis: Avoir réussi le cours niveau 1 ou avoir passé avec succès le test oral.

Coût: Individuel/\$30 -- Famille/\$40 Pour information: 986-1049

ASBESTOS 1992

TOURNOI DU FESTIVAL DES GOURMANDS

par Gilles Jobin

Nos sept joueurs.

L'Outaouais était bien présent au tournoi d'Asbestos 1992 car sept joueurs de la région participèrent à ce premier tournoi du cycle du Tour du Québec 92-93.

Thierry Libersan a bien performé dans la section D puisqu'il a remporté exaequo le deuxième prix de sa section. C'est d'ailleurs le seul joueur de la région à avoir obtenu un prix.

Mattieu Libersan, frère du premier, et leur père Jacques Libersan, ont joué dans la section C et ont connu une performance adéquate. Un seul fait à regretter cependant: les deux joueurs furent appariés l'un à l'autre à la quatrième ronde. C'est un peu décevant, il me semble, de faire tout ce chemin pour aller jouer ensemble! Je comprends que le directeur du tournoi doit respecter les règles d'appariement MAIS n'y aurait-il pas lieu, lorsque cela n'affecte pas le classement final, d'apparier des joueurs qui, *autant que possible*, ne viennent pas de la même région *et de surcroît* ne viennent pas d'une même famille??? Un peu de sensibilité de la part du directeur du tournoi aurait sans doute évité cette situation.

Dans la section B, l'Outaouais avait trois représentants: Marc Lecorre(0/5), Joël Lecorre(2/5) et Jean-Pierre Roy (3/5). Marc en était à son tout premier tournoi de fin de semaine et son score montre qu'il se serait beaucoup plus amusé dans la section immédiatement inférieure. Mais sa cote provisoire le força à jouer avec les *grands*. Il est certain que l'expérience acquise lors de ce tournoi sera profitable dans un avenir proche.

Joël, le merveilleux père du précédent, a connu un fort mauvais tournoi. À sa défense il faut cependant mentionner qu'il n'a pas eu vraiment le temps de se préparer car, ayant travaillé tout l'été, les échecs ont passé au second plan.

Jean-Pierre était aussi déçu de sa performance. Il participait avec la ferme intention de revenir avec le premier prix de sa classe! Mais une défaite en première ronde vint jeter une douche froide sur ses espoirs! S'il avait gagné sa dernière partie, il serait revenu dans la région avec le prix partagé de deuxième place.

Malgré ma petite cote de 1770, j'ai décidé de jouer dans l'Open. Mes objectifs étaient *d'apprendre* et de réussir un score de 1½/5. J'ai joué contre 5 experts québécois (cote moyenne 2009) et, croyez-moi, rien ne fut facile... ni pour moi... ni pour eux! Après avoir perdu mes trois premières parties, j'ai proposé la nulle dans une partie gagnante (gush!!!!) et j'ai gagné ma partie de cinquième ronde. J'étais bien content de mon résultat et cela m'a permis de découvrir plusieurs de mes points faibles.

Bravo à Michel Lalonde

L'organisation du tournoi a été tout simplement **impeccable**. Michel Lalonde est un organisateur de première classe et je n'ai que des éloges à son égard. Il fut à l'écoute des joueurs et leur a bien fait sentir que leur bien-être lui tenait à coeur. Je souligne aussi que quelques semaines après la fin du tournoi, j'ai reçu par la poste une lettre de Michel Lalonde dans laquelle il nous remerciait de notre présence à Asbestos. Cet envoi contenait aussi les résultats complets de ma section.

Ce tournoi du Festival des Gourmands avait lieu sur le site du camp musical d'Asbestos. Nous étions en pleine nature (avec hébergement sur place) et l'atmosphère détendue et amicale entourant l'événement fait que je vous conseille fortement de réserver une fin de semaine du mois d'août prochain pour vous rendre jouer à ce tournoi. Croyez-moi, vous ne serez pas déçus!

CLUB DES JEUNES (15 ANS ET MOINS) parrainé par le club Échiquier Royal

Coût: **C'EST GRATUIT!!!!** Prix: Un minimum de \$160 en argent comptant sera distribué pour l'ensemble des tournois.
Endroit: Centre communautaire d'Angers, 1100 rue des Colombes, Masson-Angers.
Quand: Un dimanche par mois de 9h à midi.

Les prochaines rencontres: 20 décembre 1992, 17 janvier 1993, 14 février 1993, 21 mars 1993, 11 avril 1993

*****BIENVENUE À TOUS LES CADETS DE L'OUTAOUAIS*****

AVEZ-VOUS DÉJÀ JOUÉ UNE PARTIE EN CONSULTATION ? par Mario Desautels

Vous êtes-vous déjà demandé ce qui peut bien se passer dans la tête de cet adversaire que vous n'arrivez pas à battre? Ou encore comment les plus forts joueurs du Cercle analysent une position et décident du coup à jouer?

Si vous avez répondu oui à l'une de ces questions ou si vous êtes simplement à la recherche d'une nouvelle forme de jeu, alors la soirée de la partie en consultation que tiendra le Cercle d'échecs de Hull le mardi 16 février 1993 est pour vous.

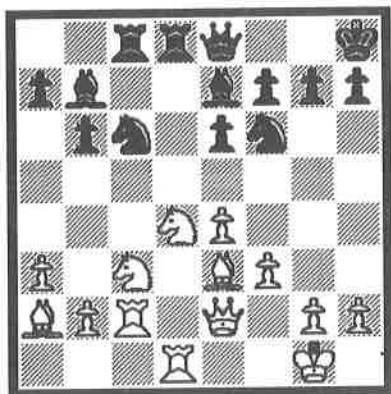
Le Cercle d'échecs de Hull répète donc l'expérience du 17 janvier 1990 lorsque fut jouée la partie suivante :

Blancs : Hubert Séguin, Daniel Tremblay, Jean-Luc Beaudet, Bruno La Fontaine et Denys Laurin.

Noirs : Roch Beuparant, Joël Lecorre, Richard Bourgeois, Stéphane Trottier et Mario Desautels.

Plusieurs joueurs n'ont fait que passer et leurs noms sont perdus à jamais pour la postérité; alors de grâce ne soyez pas timide et jouez!

1.d4 e6 2.c4 Cf6 3.Cf3 b6 4.a3 d5 5.Cc3 Fb7 6.e3 Fe7 7.Fd3 dxc4 8.Fxc4 O-O 9.O-O Cbd7 10.Te1 c5 11.e4 cxd4 12.Cxd4 Ce5 13.Fa2 Dd7 14.f3 Tfd8 15.Fe3 Tac8 16.De2 Rh8 17.Ted1 De8 18.Tac1 Cc6 19.Tc2? (voir le diagramme) 19...Cxd4 20.Fxd4 Txd4 21.Txd4 Fe5 22.Cb5 Fa6 23.Txc5 bxc5 24.Td6 À partir de ce moment la pression de temps obligea les deux équipes à se choisir deux joueurs de «blitz». Bruno La Fontaine représenta les Blancs et Mario Desautels les Noirs. 24...Dxb5 25.Dd1 De2 26.Dc1 Tb8 27.e5 Cg8 28.Tc6 Txb2 0-1



Cette forme de jeu a séduit de nombreux joueurs et certainement pas parmi les plus faibles. Les anciens champions du monde Alekhine et Capablanca ont déjà joué de

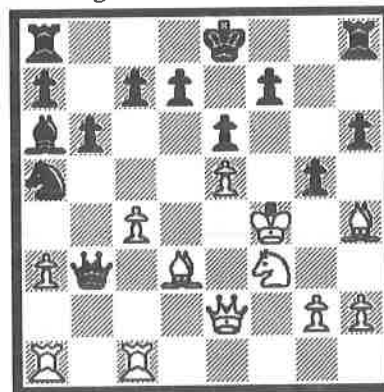
telles parties mais la palme pour la partie la «plus forte» revient sûrement à la partie suivante :

Blancs: Averbakh, Geller, Petrosian et Taïmanov.

Noirs: Keres, Kotov, Tolush et Boleslavsky.

La partie eut lieu en URSS en 1952; l'équipe soviétique s'était retirée afin de se préparer pour les Olympiades. Tous ces joueurs étaient de forts grands-maîtres (Petrosian allait devenir champion du monde 11 ans plus tard) et, comme si cela ne suffisait pas, le champion du monde Botvinnik ainsi que l'ex-champion Smyslov se joignirent au camp des Blancs en cours de route.

1.d4 Cf6 2.c4 e6 3.Cc3 Fb4 4.a3 Fxc3+ 5.bxc3 Cc6 6.f3 b6 7.e4 Fa6 8.Fg5 h6 9.Fh4 Dc8 10.Fd3 Ca5 11.De2 Db7 12.f4 Dc6 13.d5 Da4 14.e5 Db3 15.Rf2 Dxc3 16.Cf3 Cxd5 17.Thc1 Db3 18.Rg3 Cxf4 19.Rxf4 g5+



La pression de temps se faisant sentir, il fut décidé que Petrosian «blitzerait» pour les Blancs face à Keres. 20.Rg4 gxh4 21.Cd4 Selon Botvinnik, les Blancs devaient jouer 21.Tcb1 Da4 22.Cd4 c5 23 Df3 d5 24.Tb4!. 21...Da4 22.Df3 Cc6 23.Cxc6 dxc6 24.Df6 Rd7 25.Dxf7+ Rc8 26.De7 Da5 27.Dxe6+ Rb7 28.Fg6 Thg8 29.Rxh4 Dd2 30.Dg4 Tad8 31.Td1 Df2+ 32.Rh3 h5! 33.De4 Dfe3 36.Fh7 Tg7 37.Tac1 Tf8f2 38.Dxc6! Rb8! 0-1 Les Blancs ont perdu par le temps.

J'espère que ces deux parties vous ont donné le goût de participer à cette soirée et que nous aurons le plaisir de vous accueillir au Cercle d'échecs de Hull pour cette soirée de partie en consultation.

N'oubliez pas: le Cercle d'échecs de Hull le **mardi 16 février 1993 à 19 h 30.**

LE CINQUIÈME FESTIVAL DE MONTGOLFIÈRES DE GATINEAU:

NOUS Y ÉTIIONS!

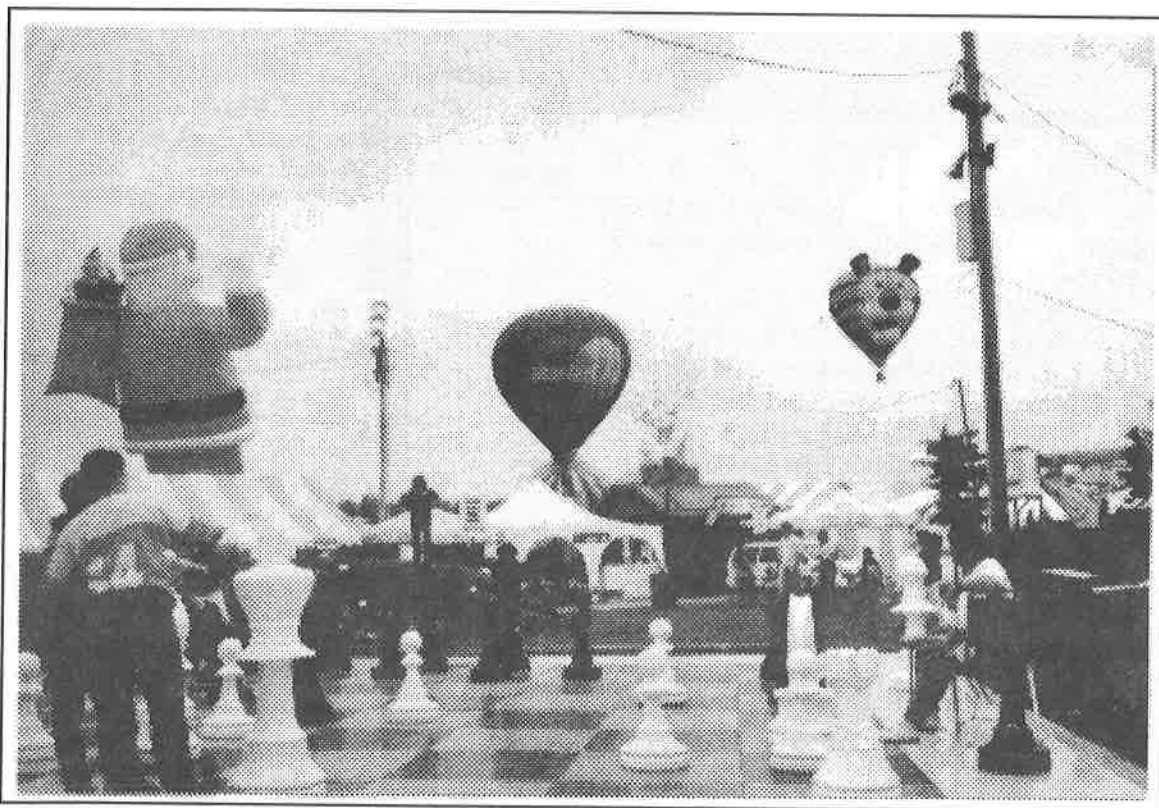
par Roger Roy

La Ligue d'échecs de l'Outaouais animait l'échiquier géant lors du 5e Festival de Montgolfières de Gatineau. Cet événement s'est déroulé au Parc de La Baie pendant la longue fin de semaine du travail et près de 170,000 personnes ont visité les différents kiosques.

En plus de l'animation de l'échiquier géant (gracieusement mis à notre disposition par la Ville de Montréal), quelque 225 parties d'échecs en simultanée ont été jouées par nos champions régionaux: Serge Gagnon, champion de l'Outaouais, Jacques Côté, champion de rapides et semi-rapides, et Steve Solunac, champion junior. À eux trois, ils n'auront concédé que trois victoires aux adversaires.

La LEO tient à remercier les bénévoles à l'animation pour cet événement: Roger et Jean-Pierre Roy (trois jours!!!), Gilles Jobin (deux jours) et Mario Desautels (un jour).

Merci au Comité organisateur du Festival pour la place laissée au jeu d'échecs dans leur programmation.



La santé passe par les régions.

Sylvain Barbeau, La Presse 24 oct. 1992

LE PETIT CALEPIN DU JOUEUR OCCUPÉ

CHAMPIONNAT CADET OPTIMISTE DE L'OUTAOUAIS

Ce championnat se tiendra le 16 janvier 1993 et ouvert à tous les jeunes âgés de 15 ans ou moins.
Ce tournoi semi-rapide de 5 rondes et aura lieu au Collège St-Alexandre, 850 rue Principale à Gatineau.

CHAMPIONNAT JUNIOR OPTIMISTE DE L'OUTAOUAIS

Conditions d'admissibilité: Être âgé de 19 ans ou moins et résider dans l'Outaouais.
Date: 23 janvier 1993
Lieu: Cercle d'Échecs de Hull, chalet du parc Fontaine, coin Laval et Charlevoix à Hull.
Il s'agit d'un tournoi à système suisse de 4 rondes. Chaque joueur aura 60 minutes pour mater.

CHAMPIONNAT SEMI-RAPIDE DE L'OUTAOUAIS

Le 20 février 1993, est prévu le deuxième championnat de parties semi-rapides de l'Outaouais.
Cette année le tournoi se tiendra au Cercle d'Échecs de Hull, coin Laval et Charlevoix à Hull.
Il s'agit d'un système suisse de 6 rondes où chaque joueur aura 30 minutes pour mater. Coté FQE

CHAMPIONNAT DE PARTIES RAPIDES DE L'OUTAOUAIS

Le 21 février 1993, est prévu le deuxième championnat de parties éclair (blitz) de l'Outaouais.
Participez en grand nombre à ce tournoi qui aura lieu au Cercle d'Échecs de Hull, coin Laval et Charlevoix à Hull. Chaque joueur aura 5 minutes pour mater l'adversaire; formule double rotation.

TOURNOI QUALIFICATION

Pour participer au **Championnat Fermé de l'Outaouais 1993**, vous devez vous qualifier lors de ce tournoi à système suisse de 4 rondes qui se tiendra au merveilleux Centre communautaire et culturel de Buckingham, 181 rue Joseph.
À noter que les cinq premiers au classement méritent le droit de participer au Fermé de l'Outaouais 1993. Inscription \$20. Ce tournoi est coté FQE.

MASSON OPEN

Ce tournoi fait partie du Grand Prix de l'Est-Ontario et est coté à la Fédération canadienne des échecs.
Il aura lieu à la Salle des Bénévoles de l'aréna de Masson, 1, rue de l'Aréna la fin de semaine des 16, 17 et 18 avril 1993.
Système suisse de cinq rondes.

TOURNOI JEUNESSE OUVERT D'ANGERS

Le samedi 8 mai, à la cafétéria de l'école Sacré-Coeur d'Angers, aura lieu ce tournoi ouvert à tous les jeunes de 15 ans ou moins. Il s'agit d'un système suisse de cinq rondes semi-rapides (30 minutes pour mater) coté à la Fédération québécoise des échecs.

CHAMPIONNAT SCOLAIRE DE L'OUTAOUAIS

Dans le cadre du Printemps Socio-Culturel de l'Outaouais, la Ligue d'échecs de l'Outaouais organise le **championnat scolaire**.
Date: 25 avril 1993
Pour plus de détails, communiquez avec Roger Roy au numéro 986-1049

PARTIES COMMENTÉES

Blancs: Roger Roy, Jean-Pierre Roy, Marie Jobin, Yves Légaré, Valori Éthier, Paul Maisonneuve.

Noirs: Claude Lafontaine, Steven Van Adel, David Davis, Marquis Deschambault, Mattieu Libersan, Gilles Jobin, Jacques Danis.

Par consultation Échiquier Royal 13 oct. 1992

1.e4 g6 [Il est toujours difficile de se mettre d'accord sur l'ouverture dans une partie en consultation. Les Noirs ont opté pour une défensive assez universelle qui permettait à tous les membres de l'équipe d'en apprendre un peu plus.] **2.d4 Fg7 3.c3** [Timide mais très jouable. Plus naturels sont 3.Cf3 et 3.Cc3.] **3...c6 4.Cf3 d5 5.e5 Ch6** [L'idée de Steven. Nous voulions miner le Pe5 en préparant ...f6 et ...Cf7 par O-O] **6.Fe2 0-0 7.h4** [Un bon coup...Mais nous pensions bien, lors de la partie, que les Noirs avaient le meilleur jeu.] **7...Fg4 8.Cg5 Fxe2 9.Dxe2 Ca6** [Nous ne nous sentions pas très confortables. Le coup du texte prépare le contrôle de la case e6 par ...Cc7.] **10.Cd2 Cc7** [Maintenant tout est fin prêt pour la poussée f6.] **11.Cdf3 f6 12.h5** [Une surprise! Nous ne nous attendions pas du tout à ce sacrifice du Cavalier. Est-il bon? Les Noirs estimèrent qu'il n'y avait rien là et bouffèrent le gentil cheval...] **12...fxg5 13.hxg6 hxg6 14.Cxg5 Cf7 15.Ch7 Dd7** [Les Noirs n'ont pas tellement le choix de donner la qualité. La pression blanche est forte] **16.Fd2** [Après 16.Cxf8 Txf8, l'attaque blanche semble en panne. C'est pourquoi ils décidèrent de maintenir l'attaque en préparant le grand roque.] **16...Df5!** [Un bon coup. Les Noirs veulent échanger les Dames et exercent actuellement une jolie pression sur f2.] **17.f3** [Surprenant. Personnellement, je m'attendais beaucoup plus à 17.O-O-O ou 17.g4 pour tenter de maintenir une certaine attaque.] **17...Ch8** [Et les Noirs sont contents.] **18.0-0 Ce6** [Un coup probablement nécessaire pour empêcher une activation dangereuse des pièces blanches causée par un éventuel Cg5.] **19.Th4 g5 20.Th5 Cf4 21.Fxf4 Dxf4+ 22.Rb1 Tf5** [Les Blancs sont maintenant en pression de temps et doivent jouer rapidement.] **23.Tdh1 g4 24.Dc2 Txb5 25.Txb5 gxf3 26.Cg5 f2 27.Dh7+ Rf8 28.Ce6+ Re8 29.Cxg7+ Rd8 30.Ce6+ Rd7 31.Cc5+ Rd8 32.Dg8+ [32.Dxb8+ était sans doute meilleur. Mais les Blancs sont tout de même perdus.] 32...Rc7 33.Ce6+ Rb6** [Et le drapeau des Blancs tomba! Une partie excitante.] **0-1** [Commentaires de Gilles Jobin]

Blancs: Joël Lecorre

Noirs: Gilles G. Jobin

C45 note 5 Partie Écossaise

Nanet suisse estival, 1992

1.e4 e5 2.Cf3 Cc6 3.d4 [Je n'aime pas tellement jouer contre l'écossaise mais comme c'est le choix des Blancs... Cependant, quelques semaines avant le début du tournoi, j'avais reçu la revue française *Gambisco* de mars 1992 qui contenait un bon

article du MI Mircea Pavlov sur cette ouverture.]

3... exd4 4.Cxd4 Cf6 5.Cxc6 bxc6 6.Cd2 [Un coup qui n'est pas analysé dans l'article. Kasparov, qui a revitalisé cette vieille ouverture, préfère jouer 6.e5.] **6... Fe5 7.Fd3** [ECO suggère ici 7.e5 en citant une vieille partie Tartakower-Ed.Lasker jouée au célèbre tournoi de New York de 1924. Je suis maintenant *dans mon élément.*] **7... d6 8.O-O Cg4!?** [Mon idée est d'affaiblir l'aile-Roi en provoquant h3. Je vise en même temps l'occupation de la case e5 par ce cavalier.] **9.Cf3 De7** [Surprotection de la case e5.] **10.h3 Ce5** [Mon but est atteint.] **11.Ff4 f6 12.c3** [Les Blancs cherchent du contre-jeu sur l'aile-Dame.] **12...a5** [Menace ...Cxd3 suivi de ...Fa6.] **13.Fxe5?!** [Quoi d'autre? Mais maintenant, les Noirs vont se payer du bon temps sur l'aile-Roi.] **13... fxe5 14.Da4** [Cette Dame fait une bien dangereuse excursion. Il eût été préférable qu'elle demeure prête à la défense de son Roi.] **14... O-O!** [Toutes les pièces noires se préparent à assaillir le roi adverse.] **15.b4** [Si 15.Dxc6 alors 15...Tb8] **15...Txf3! 16.Dxc6 Tb8 17.Fc4+ Rh8 18.bxc5** [Il faut bien que les Blancs reprennent leur pièce. Mais une mauvaise surprise les attend!] **18... Fxh3!! 19.gxh3** [Si 19.Tab1 Tb8 20.cxd6 (20.Fe2 Fxg2) Dg5.] **19...Dg5+ 20.Rh2 Tb8 0-1** [Commentaires de G. Jobin]

Blancs: Marcel Laurin

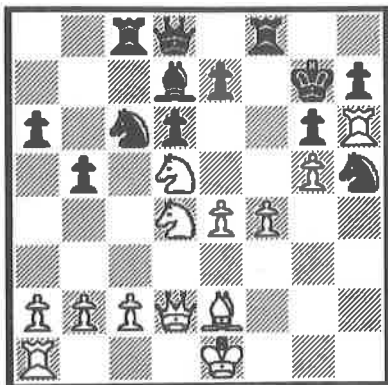
Noirs: Michel Tordion

Tournoi Capablanca (3e ronde), Hull, 1992

J'étais heureux de participer au premier tournoi de la saison du *Cercle d'Échecs de Hull...* et encore plus heureux de terminer en tête!

J'avais eu une première ronde sans histoire. En deuxième ronde, contre Paul Maisonneuve, j'ai vécu le calvaire d'une partie perdante mais je suis ressuscité pour l'emporter. J'avais donc l'intention d'en jouer *toute une* en troisième ronde. Par surcroît, j'étais apparié à Michel Tordion, joueur qui m'était inconnu mais qu'on m'avait décrit comme aimant le jeu agressif et compliqué. Étant du même moule, cette situation me convenait parfaitement. J'avais la chance d'avoir les Blancs et j'étais on ne peut plus prêt pour cet affrontement

1.e4 c5 2.Cf3 Cc6 3.d4 cxd4 4.Cxd4 d6 5.Cc3 Cf6 6.Fe3 g6 7.f3 Fg7 8.Dd2 Je n'ai pas joué ce coup dans le but exprès d'échanger le Fou en g7. Au contraire, l'avance g6 invite les Blancs à une attaque rapide du roque noir. **8...0-0 9.Fc4 Fd7 10.g4 Tc8!?** Ceci est un coup intéressant. Par contre, la théorie recommande une réaction immédiate au centre (par exemple avec e7-e5) ou une attaque sur l'aile. **11.Fe2 a6 12.h4 b5 13.h5 Dc7 14.hxg6 fxg6 15.Fh6 Fxh6 16.Txb6** Forcé car après 16.Dxb6 il y a 16...Cxd4. **16...Rg7 17.g5** J'ai longuement analysé 17.Cf5+. La tentation était forte et j'ai perdu beaucoup de temps à regarder les différentes variantes. Mais j'ai finalement opté pour la sécurité en jouant le coup du texte. **17...Ch5 18.Cd5** La tentation de jouer Txb6 m'a aussi passé par l'esprit. **18...Dd8 19.f4** Dans cette position, je crois que les Blancs ont



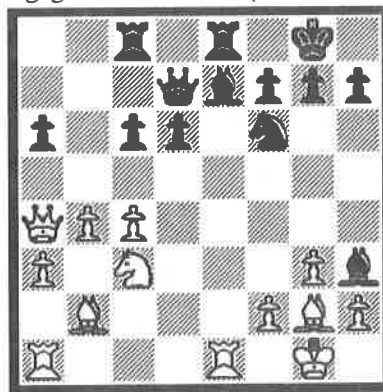
Position après 19.f4

un certain avantage. Mais Michel a trouvé le moyen d'enlever quelque peu la pression par l'échange des Cavaliers et de quelques pions. 19...Cxf4 20.Cxf4 Cxd4 21.Dxd4+ e5 22.Dxd6 exf4 23.0-0-0 Un grand roque de nature plutôt offensif! 23...Tf7 24.Tdh1 Quoi de plus naturel que deux Tours unies! 24...Rg8 25.Dxg6+ Il est bien évident que les Noirs ne peuvent prendre la Dame car ils seraient mat en deux coups. 25...Tg7 26.Dxg7+? J'ai analysé la position pendant 10 minutes. En constatant qu'il ne m'en restait alors plus que 8 ou 9 au cadran (alors que nous sommes toujours loin du 45^e coup) j'ai commis cette bourde! Et j'ai pris la Tour avec le slogan *advienne que pourra!* 26...Rxxg7 27.Txxh7+ Rg6 28.T7h6+ Le Roi noir ne peut prendre le pion g5 à cause du mat qui s'en suivrait. Je savais donc fort bien que j'allais forcément récupérer son Fou d'ici quelques coups. 28...Rf7 29.Th7+ Re6 30.Fg4+ Re5 31.Txd7 Ce Fou me redonnait espoir car son Roi était très exposé et mon attaque continuait. Nous jouions tous les deux en pression de temps. Il me restait environ trois minutes et Michel en avait environ cinq. Les coups se succédaient très rapidement. 31...Df8 32.Tf1 Ce coup est joué automatiquement: il empêche la poussée f4 qui aurait pu m'occasionner quelques problèmes et je savais que le Roi ne pouvait prendre en f4. Cependant ce n'est pas le meilleur coup. Mais le temps devenait de plus en plus précieux. 32...Td8 33.Tb7 Dc5 34.g6 Tc8 35.Fd1?? Le zeitnot est la seule explication à ce coup protecteur. Jamais je n'aurais cru que mon adversaire me donnerait une Tour et j'ai joué vite, sans regarder. 35...Tg8 36.Tf7 Txxg6? Le zeitnot fait aussi des ravages chez mon adversaire et cela met fin définitivement aux hostilités. 37.Tf5+ Rd6 38.Txc5 Rxc5 39.Txf4 1-0 [Commentaires de Marcel Laurin]

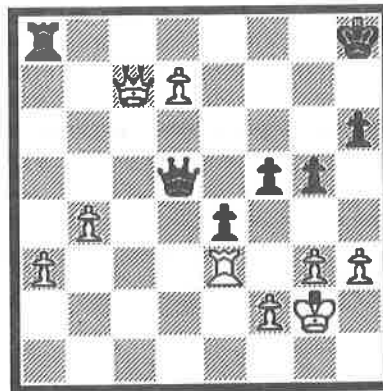
Blancs: Roger Roy (1820)
Noirs: Michel Tordion (1842)
 Inter-clubs 1992. Partie Anglaise

1.c4 e5 2.Cc3 Cf6 3.g3 Fc5 Ce coup m'a un peu surpris. Je crois que cinq choix raisonnables s'offraient aux Noirs.
 1) 3...d5, la dragon inversée; 2) 3...c6, la variante Keres; 3) 3...Fb4, le système Smyslov; 4) 3...d6 ou 3...g6, le système fermé. 4.Fg2 Cc6 5.e3 J'ai opté pour ce coup au lieu de 5.d3

afin de contrer le travail du Fou noir en c5. 5...a6 6.a3 0-0 7.b4 Fe7 Je m'attendais à 7...Fa7 dû à tous les préparatifs précédents. Nous constatons des pertes de tempo par les Noirs qui aident les Blancs à obtenir de l'espace. Je perçois maintenant 3...Fc5 comme un mouvement imprécis. 8.Cge2 d6 9.0-0 Ff5 10.d4 C'est le coup correct. Je dois dire que 10.e4 m'a passé par la tête car je craignais la poussée 10...e4 après mon 10.d4. Je me suis dit, si mon Fou à la case g2 doit perdre de son efficacité, c'est à mon adversaire à le provoquer et non à moi. 10... exd4 11.Cxd4 Cxd4 12.exd4 c6 13.d5 Ici, il est important de pousser ce pion pour ouvrir la diagonale a1-h8 pour mon fou en c1. De plus, il y a deux aspects à considérer: 1. Une suite logique de la pression sur la diagonale h1-a8; 2. Évite que mon adversaire pousse d5 lui-même, créant un pion blanc non désiré à la case d4. 13...Dd7 14.Te1 Tfe8 Il y avait 2 suites intéressantes: a) 14...Fh3 15.Fxh3 Dxh3 16.Txe7 Cg4; b) 14...Fh3 15.Txe7 Dxe7 16.Fxh3. 15.Fb2 Tac8 16.dxc6 bxc6 17.Da4 Fh3 (diagramme) 18.Ce4 J'active mes pièces au maximum. Une erreur aurait été de capturer le pion en a6 car 18...Fxxg2 19.Rxxg2 Ta8 20.Db6 c5! 21.bxc5 Tab8!! gagne le fou en b2 (21...Teb8 22.c6!!)



18...Fxxg2 19.Rxxg2 Cg4 20.Tad1 Df5 (20...Ce5??) 21.h3 Ce5 22.Fxe5 dxe5 23.Cd6 Fxd6 24.Txd6 e4 25.Te3 h6 26.Dxa6 Maintenant c'est le temps de le capturer sans danger. 26...Ted8 27.c5 De5 28.Txc6 Ta8 29.De2 Empêche la pénétration de la Tour noire dans le territoire des Blancs. 29...f5 30.Dc4+ Rh8 31.Te6 Da1 32.Td6 Txd6 33.cxd6 Dd1 34.Dc7 g5 35.d7 Dd5



36.Dc8+ Rh7 37.De8!!
 Ce coup empêche la poussée du pion f. Les Noirs n'ont plus de ressources.
 37...Dg8?? 38.Dxg8+ Rxxg8 39.Tc3 1-0 [Roger Roy]

Blancs: Denys Laurin (1825)
Noirs: Jacques Côté (1920)
 Semi-rapide, Échiquier Royal, 22 sept. 1992
 1.Cf3 g6 2.e4 Fg7 3.d4 d6 4.Fe2 Cc6 5.c3 Cf6 6.Dd3 0-0 7.0-0
 e5 8.d5 Cb8 9.b3 Cbd7 10.Fa3 Te8 11.Cbd2 a5 12.b4 Cb6 13.b5
 Ch5 14.g3 f5 15.Ch4 Cf6 16.f3 [16.exf5 e4!] 16...g5 17.Cg2
 [17.Cxf5 Fxf5 18.exf5 Cbx5 ne favorise pas les Blancs] 17...f4
 18.c4 Cbd7 19.Tfc1 b6 20.Rf2 Cf8 21.Fb2 Cg6 22.a4 h5 23.Th1
 Fh3 24.Tag1 Rf7 25.Re1 Fh6 26.Rd1 Tg8 27.Fc1 De7 28.Cb1

Taf8 29.Cc3 Re8 30.Rc2 Cd7 31.Fa3 g4 32.Dd1 * 32...gxf3
 33.Fxf3 h4 34.Fh5 fxc3 35.hxc3 Tf2+ 36.Rb3 Fxc2 37.Txh4 Dg5
 38.Dd3 Td2 39.Db1 Dxc3?? 39...Cf6 attaque le Fou, menace
 ...Dxc3 et gagne de façon radicale 40.Tg4 Dh3 41.Fxc6+??
 41.Txc6 avec un jeu compliqué 41...Rd8 42.Ff5 Txc4 43.Fxc4
 Dxc4 44.Fc1 Cc5+ 45.Ra3 Td3 46.Fxh6? Txc3+ 47.Ra2 De2+
 48.Db2 Tc2 49.Tb1 Dxc4+ B; 22 min.; N: 29 min. 0-1
 [Commentaires de Jacques Côté]

TROIS FOIS CONTRE GULKO

par Jacques Côté

On a rarement la chance d'affronter un grand-maître, mais 3 fois en 2 jours, c'est plus que rare. Surtout en tournoi! Je ne regrette pas mon passage à Montréal, les 8 et 9 août, pour les championnats rapide et semi-rapide du Québec. Loin de là! J'ai affronté 2 fois en blitz et une fois à la cadence semi-rapide le grand-maître de l'ex-Union-Soviétique Boris Gulko, 32e de la planète en parties lentes (2610) et aussi fort en semi-rapides (2620). J'aurais pu... et dû remporter un des deux blitz, où j'ai raté un coup décisif (j'avais une qualité d'avance et je grugeais un autre pion). En semi-rapide, j'ai rasé l'égalité. Boris a une fiche de 2 gains et 2 nulles contre Kasparov.

Blancs: Boris Gulko (2620)
Noirs: Jacques Côté (1935)
 Semi-rapide du Québec, Montréal, 9 août, 1992
 1.c4 f5 2.g3 Cf6 3.Fg2 e6 4.Cc3 c6 5.b3 d5 le Stonewall, ou mur de Berlin! 6.e3 Fd6 7.Fb2 0-0 8.Cge2 De7 9.0-0 Fd7 10.Dc2 Ca6
 11.a3 Tac8 12.d3 b5 13.cxb5 cxb5 14.b4 e5? coup trop fanfaron, voire fantasmagorique; Rh8 semble approprié, car plus prudent; mais là je perds un pion que je regagnerai à force de bûcher 15.Db3 Cc7 16.e4 Rh8 17.exd5 Fe8 18.Tae1 Dd7 on voit bien que j'ai lancé une fanfare sans ajuster les notes de musique 19.f4 Cg4 20.Fc1 a5 baveux mais je rouvre des lignes; il ne faut pas rester passif 21.h3 a4 je me ravise, et ferme le jeu 22.Da2 Cf6 23.fxe5

Fxe5 24.Ff4 Fxc3 concède la paire de Fous pour rattraper le matériel concédé 25.Cxc3 Ff7 défends, mon Boris! 26.Te5 h6 27.Tfe1 Tfe8 ce jeu-là se joue à deux! 28.Rh2 g5 29.Fd2 Rg7 30.Da1 Rg6 31.Txe8 Txe8 32.Txe8 Ccxe8 33.De1 Cc7 34.De5 Cxd5 35.Db8! Cxc3 36.Fxc3 Dxd3 37.De5 Dd8 ma position est si passive! et le temps file à vive allure 38.Dxb5 Fe8 39.De5 * 39...Fd7? perd une pièce, mais les Noirs ont l'air cuits; si quelqu'un connaît la solution à mon impasse, qu'il me le dise s'il vous plaît! Avec l'égalité matérielle, j'imagine que je peux subsister. Enfin... 40.Dd6 g4 41.h4 Rf7 42.Fxf6 Dxf6 43.Dxd7+ Rg6 44.Dc6 h5 45.b5 Rf7 46.Dxf6+ Rxf6 47.b6 1-0
 [Commentaires de Jacques Côté]

Inter-clubs Hull/Masson (3 octobre 1992)

Pour la 4e fois de leur histoire, les deux clubs principaux de l'Outaouais ont mesuré leur force. Ce match où l'honneur du vainqueur a une grande importance, a, encore cette année, été chaudement disputé. Cet événement permet d'évaluer la progression des troupes et la venue de la relève.

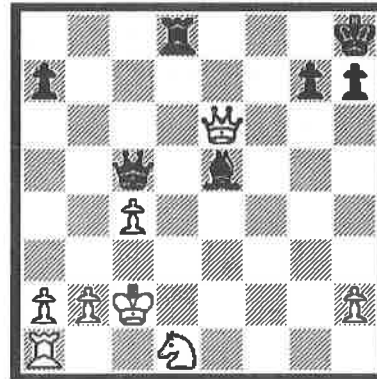
Le Cercle d'échecs de Hull, champion des trois dernières années, a baissé pavillon 9-8 devant le club L'Échiquier Royal. Ce dernier devient le club #1 de l'Outaouais jusqu'au prochain match.

Les joueurs qui se sont illustrés avec 2 gains consécutifs sont Marc Lecorre, Steven Van Adel et Roger Roy.

Dans les derniers milles du match, il restait deux échiquiers en action. La victoire de Claude Lafontaine assura le titre au club L'Échiquier Royal.

Blancs: Joël Lecorre (1629)
Noirs: Claude Lafontaine (1613)
Inter-clubs 1992. Défense Sicilienne
 1.e4 c5 2.Cc3 Cc6 3.g3 e6 4.Fg2 Cf6 5.d3 Fe7 6.f4 d5 7.e5 Cd7
 8.Cf3 f6 9.d4 cxd4 10.Cxd4 Cxd4 11.Dxd4 Fc5 12.Da4 fxe5
 13.fxe5 0-0 14.Tf1 Cxe5 15.Ff4 Fd7 16.Db3 Cc4 17.Cxd5 Da5+

18.Cc3 Ce3 19.Tf2 Cd5 20.Td2 Cxf4 21.gxf4 Dc7 22.Dxb7 Dxf4
 23.Dxd7 Ff2+ 24.Rd1 Dg4+ 25.Rc1 Dxc2 26.Dxc6+ Rh8
 27.Te2 Dg1+ 28.Cd1 Tad8 29.Td2 Txd2 30.Rxd2 Td8+ 31.Rc3
 Fd4+ 32.Rb3 Df1 33.c3 Db5+ 34.Rc2 Fe5 35.c4 Dc5



36.b4 Dd4 37.Tc1 Dd3+ 0-1

NOUVELLE SAISON EXCITANTE AU CEH

par Hubert Séguin

Le Cercle d'échecs de Hull a commencé sa nouvelle saison en trombe avec le Capablanca, tournoi suisse de 5 rondes, remporté haut la main par notre enfant prodigue, Marcel Laurin. Ce dernier a terminé avec une fiche parfaite de 5 points devant Michel Tordion qui a totalisé 3.5 points. Ceci représente donc un retour fulgurant de notre ancien organisateur infatigable. En effet, Marcel m'a confié que ce tournoi était le premier qu'il avait le plaisir de remporter. Cette compétition a attiré 13 amateurs dont plusieurs forts joueurs tels Serge Gagnon (qui ne s'est joint qu'à la toute fin) et Daniel Rouleau. La partie décisive entre Marcel Laurin et Michel Tordion est analysée par le vainqueur sous la rubrique *PARTIES COMMENTÉES*. Bravo Marcel!

En ce qui a trait aux activités, le cercle poursuit sa politique instaurée l'année dernière, à savoir la cohabitation de 3 activités se déroulant simultanément: les tournois cotés FQE, une section amateur avec parties de type semi-rapide et un Club des Jeunes. Le cercle a aboli cette année les frais de tournoi en échange de quoi la carte de membre est passée à 25\$/année (15\$ à partir de janvier) pour tous.

À part le Club des Jeunes, le nombre de joueurs est sensiblement le même que l'année dernière à la même date, soit 44. Toutefois, le niveau moyen s'est amélioré considérablement avec la participation de notre champion régional 1992, Gilles Groleau fort joueur de la région de Québec maintenant établi dans l'Outaouais, ainsi qu'un certain nombre d'autres amateurs de calibre.

Le cercle a également travaillé très fort pour établir les assises de la Ligue scolaire d'échecs qui vise à implanter de manière plus structurée le jeu dans les écoles. Une cote sera calculée et les joueurs seront récompensés par des médailles remises aux plus méritants. Le système exige qu'un responsable se déclare volontaire pour faire jouer à l'école des parties cotées dont les résultats sont envoyés au statisticien de la ligue. Ce responsable n'a aucunement besoin d'être un expert, mais n'a qu'à connaître les règles du jeu. Les membres obtiendront également un certain nombre de services comme la réception de *l'Échiquier*, la revue de la Ligue scolaire, ainsi que l'organisation d'événements spéciaux. Pour la modique somme de 15\$/étudiant, toutes les écoles (primaire, secondaire et CEGEP) de la région sont donc invitées à se joindre à la ligue dès janvier 1993!

Finalement, la Ligue scolaire d'échecs, en collaboration avec le cercle, met également sur pied une série de tournois appelés Grand Prix dont les objectifs sont:

- de faire jouer ensemble, sur une base régulière, des jeunes d'écoles différentes

- de faire jouer ensemble des amateurs de différentes catégories d'âge, les appariements se faisant sur la base de la cote.

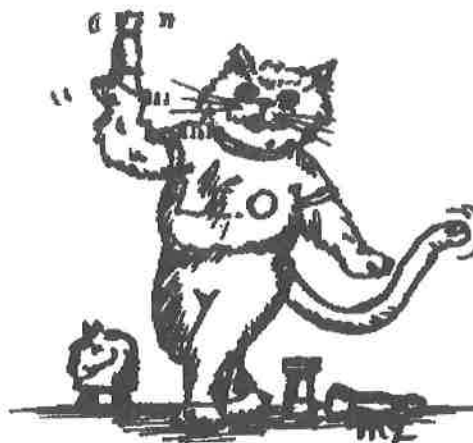
- d'attirer les jeunes vers la FQE

La méthode employée pour atteindre ces objectifs consiste à organiser en une même journée plusieurs types de tournois pour répondre aux différents besoins avec des parties rapides, semi-rapides ou lentes. De plus, afin d'encourager les jeunes à passer aux parties plus sérieuses, un système de points proportionnels à l'importance de chaque type de partie est utilisé: lente 10 pts, semi-rapide 2 pts, et rapide 1 pt (les nulles rapportant respectivement 5 pts, 1 pt et 0.5 pt).

Cette formule permettra également aux adultes de jouer des parties lentes (ou semi-rapides) qui devraient être moins exigeantes pour la vie de famille. En effet, au lieu de jouer toute une fin de semaine, seulement une journée (ou une demi-journée pour les semi-rapides) en moyenne sera nécessaire par mois. Les parties lentes et semi-rapides ne seront pas dérangées par les parties rapides car celles-ci se joueront, soit dans une salle différente, soit à un moment différent.

Nous invitons donc tous les joueurs des clubs de Hull et Masson ainsi que tous les autres amateurs de la région, quelque soit l'âge, à participer à cette série qui commence le 6 décembre 1992 à l'école de la Montée à Gatineau (détails plus loin dans la revue). Si vous avez manqué cette première rencontre, vous pouvez toujours vous joindre au Grand Prix en vous inscrivant aux autres tournois qui auront lieu en 1993. Au plaisir de se voir!

MATOU



COUPE DÉFI 1992

Pendant la fin de semaine du 13 juin dernier fut disputé le 2e championnat ouvert d'échecs par équipe dans l'Outaouais. Nos meilleurs éléments étaient au rendez-vous: le champion cadet (Emmanuel Amigues), le champion junior (Steve Solunac), le champion de l'Échiquier Royal (Sasha Solunac), le champion du Cercle de Hull (Daniel Rouleau), le champion de l'Outaouais (Serge Gagnon), le champion de parties rapides et semi-rapides (Jacques Côté). La déception du tournoi fut l'absence de l'équipe défendante et la non-participation d'équipes en provenance d'autres régions.

L'équipe *MAT INC.* du capitaine Joël Lecorre fut couronnée championne. Favorite au départ, cette équipe était composée, outre son capitaine, des frères Gagnon (Serge et Boris) et de Sasha Solunac.

L'équipe "Les Roqueux" du capitaine Roger Roy s'avéra la surprise du tournoi en devançant toutes les autres équipes après 3 rondes. Un mélange d'expérience et de jeunesse en est la raison. Cependant, en bout de ligne, elle dut se contenter de la 2e place.

Les cinq meilleurs joueurs du tournoi furent:

- 1- Boris Gagnon (+3 -0 =1 pour 140 points; cote moyenne des adversaires: 1714 CP=2014)
- 2- Serge Gagnon (+3 -0 =1 pour 139 points; cote moyenne des adversaires: 1682 CP=1982)
- 3- Roger Roy (+3 -0 =1 pour 126 points; cote moyenne des adversaires: 1793 CP=2093)
- 4- Guy Piché (+3 -1 =0 pour 124 points; cote moyenne des adversaires: 1657 CP=1857)
- 5- Gilles Jobin (+2 -1 =1 pour 112 points; cote moyenne des adversaires: 1802 CP=1902)

Les tableaux suivants vous donnent un compte-rendu complet de ce tournoi. Notez que le système Haïda fut utilisé pour les appariements.

Toutes les parties sont reproduites dans ce *Matou*. C'est une bonne occasion donnée aux joueurs régionaux d'analyser le style de leurs adversaires potentiels!

MAT INC.	cote	rde 1	rde 2	rde 3	rde 4	TOT
Sasha Solunac	1933	10	10	32	38	90
Joël Lecorre	1686	10	32	32	10	84
Boris Gagnon	1862	32	32	24	52	140
Serge Gagnon	1991	38	38	21	42	139
TOTAL	1868	90	112	109	142	453
CUMULATIF		90	202	311	453	453

LES ROQUEUX	cote	rde 1	rde 2	rde 3	rde 4	TOT
Gilles Jobin	1734	26	26	50	10	112
Roger Roy	1747	32	20	26	48	126
Olivier Mirabeau	1580	10	50	19	10	89
Steve Solunac	1480	40	10	10	10	70
TOTAL	1635	108	106	105	78	397
CUMULATIF		108	214	319	397	397

LES REVENANTS	cote	rde 1	rde 2	rde 3	rde 4	TOT
Marcel Laurin	1692	10	32	10	36	88
Guy Piché	1609	50	10	20	40	120
Emmanuel Amigues	S/C	15	10	26	19	70
Paul Maisonneuve	1487	10	10	10	32	62
TOTAL	1596	85	62	66	127	340
CUMULATIF		85	147	213	340	340

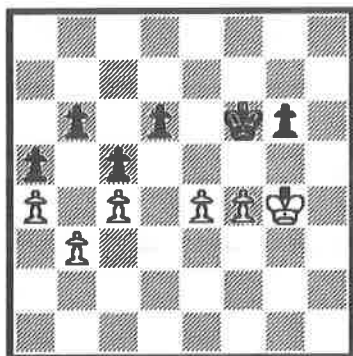
3K ET 3/4	cote	rde 1	rde 2	rde 3	rde 4	TOT
Jacques Danis	1631	50	10	18	10	88
Jacques Côté	1997	40	21	40	10	111
Denys Laurin	1914	10	38	10	32	90
David Davis	1040	--	15	10	10	35
TOTAL	1646	100	84	78	62	324
CUMULATIF		100	184	262	324	324

LES FOUS ALLIÉS	cote	rde 1	rde 2	rde 3	rde 4	TOT
Daniel Rouleau	1891	36	38	24	10	108
Martin St-Louis	1636	10	10	32	10	62
Patrick O'Donnell	1304	10	15	10	20	55
Marc Lecorre	1488	10	10	10	10	40
TOTAL	1580	66	73	76	50	265
CUMULATIF		66	139	215	265	265

AU FIL DES RONDES...				
ÉQUIPE	RONDE 1	RONDE 2	RONDE 3	RONDE 4
1 MAT INC.	90	202	311	453
2 LES ROQUEUX	108	214	319	397
3 LES REVENANTS	85	147	213	340
4 3K ET 3/4	100	184	262	324
5 LES FOUS ALLIÉS	66	139	215	265

Roger Roy-Paul Maisonneuve
[A05] Coupe Défi (01), 1992

1.Cf3 Cf6 2.g3 b6 3.Fg2 Fb7 4.0-0 Cc6 5.d3 g6 6.e4 d6 7.e5 Cxe5
8.Cxe5 Fxg2 9.Cxf7 Rxf7 10.Rxg2 Fg7 11.Cc3 Tf8 12.De2 Dd7
13.Fd2 Rg8 14.Tae1 e5 15.Ce4 Dc6 16.Fg5 Cxe4 17.dxe4 Tf7
18.Dd3 Da4 19.Dd5 De8 20.Td1 Rh8 21.Td3 Te8 22.Tfd1 Dd7
23.T1d2 Tcf8 24.h3 h6 25.Fe3 Tf3 26.Fxh6 Fxh6 27.Txf3 Txf3
28.Rxf3 Fxd2 29.Dxd2 Dxb3 30.De3 Dh1+ 31.Re2 Dh5+ 32.Df3
Dxf3+ 33.Rxf3 Rg7 34.Rg4 Rf6 35.f4 exf4 36.gxf4 a6 37.c4 c6
38.b3 a5 39.a3 c5 40.a4 Rg7 41.Rg5 Rf7 42.Rh4 Rf6 43.Rg4



ROY - MAISONNEUVE
Position après 43.Rg4

Re6 44.Rg5 Rf7 45.f5 gxf5 46.exf5 Rg7 47.f6+ Rf7 48.Rf5 Rg8
49.Re6 Rf8 50.f7 d5 51.cxd5 b5 52.d6 c4 53.d7 c3 54.d8D+ Rg7
55.Df6+ Rf8 56.Dh8+ 1-0

Martin St-Louis-Serge Gagnon
[A41]

Coupe Défi (01), 1992

1.c4 g6 2.Cc3 Fg7 3.Cf3 d6 4.d4 f5 5.g3 Cf6 6.Fg2 0-0 7.Dc2 c6

8.0-0 Dc7 9.Td1 Ca6 10.a3 e5 11.dxe5 dxe5 12.b4 Fe6 13.e5
Tad8 14.Fb2 h6 15.Ch4? Df7 16.e4?? Fb3 17.Db1 Fxd1 18.Cxd1
Cxe4 19.Fxe4 fxe4 20.Dxe4 g5 21.Cg6 Tfe8 22.Ce3 Td2 23.Cf5
Txb2 24.Tf1 Te6 25.Td1 Txb6 26.Td8+ Ff8 27.Ce7+ Dxe7
28.Dxg6+ Dg7 29.Txf8+ Rxf8 30.Dd6+ De7 31.Dxb6+ Re8
32.Dg6+ Df7 0-1

Patrick O'Donnell-Gilles Jobin [B08]

Coupe Défi (01), 1992

1.e4 g6 2.d4 Fg7 3.Cf3 d6 4.Cc3 Cf6 5.Fg5 0-0 6.g3 c6 7.Fg2
Da5 8.Ff4 Cxe4 9.0-0 Cxc3 10.bxc3 Fg4 11.Dd2 Cd7 12.h3 Fxf3
13.Fxf3 e5 14.Fe3 exd4 15.Fxd4 Fxd4 16.Dxd4 Ce5 17.Fg2 Dc7
18.f4 Cd7 19.Tae1 Db6 20.Rh1 Dxd4 21.cxd4 Tfe8 22.h4 Rf8
23.Fh3 Cf6 24.f5 Txe1 25.Txe1 Te8 26.Tf1 Ch5 27.Rg2 Te2+
28.Tf2 Txf2+ 29.Rxf2 Re7 30.fxg6 fxg6 31.Rf3 Cf6 32.g4 Cd5
33.g5 Cb4 34.Rg4 Cxc2 35.h5 Cxd4 36.hxg6 hxg6 37.Fg2 d5 0-1

Marc Lecorre - Boris Gagnon [B09]

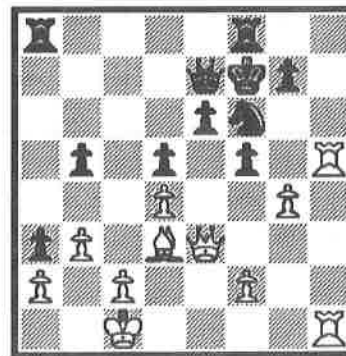
Coupe Défi (01), 1992

1.e4 d6 2.d4 Cf6 3.Cc3 g6 4.f4 Fg7 5.Fe3 0-0 6.e5 Cg4 7.Dd2 c6
8.0-0-0 b5 9.h3 Cxe3 10.Dxe3 Da5 11.Fxb5 cxb5 12.De4 Da6
13.Cxb5 Dxb5 14.Dxa8 Cc6 15.Td3 Fe6 16.a4 Db6 17.Dxf8+
Rxf8 18.d5 Cb4 19.Tc3 Ca2+ 0-1

Guy Piché - Denys Laurin [B18]

Coupe Défi (01), 1992

1.e4 c6 2.d4 d5 3.Cc3 dxe4 4.Cxe4 Ff5 5.Cg3 Fg6 6.Cf3 e6 7.Fg5
Fe7 8.Fxe7 Dxe7 9.Dd2 Cd7 10.0-0-0 Cgf6 11.Ch4 0-0 12.Cxg6
hxg6 13.h4 a5 14.h5 gxh5 15.Cxh5 Ce4 16.De3 f5 17.Fc4 b5
18.Fd3 Cb6 19.Cf4 Cd5 20.Cxd5 cxd5 21.Th5 a4 22.Tdh1 a3
23.b3 Rf7 24.g4 Cf6 [DIAG]



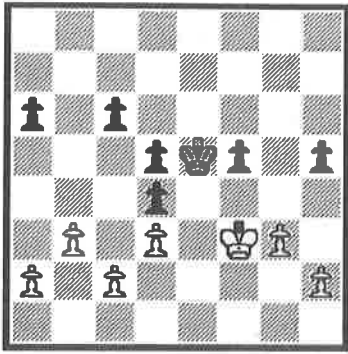
G.Piché - D.Laurin
Position après 24...Cf6

25.gxf5 Cxh5 26.Txh5 Df6 27.fxe6+ Re7 28.Txd5 Df4 29.Td7+
Re8 30.Fg6+ 1-0

Daniel Rouleau - Olivier Mirabeau [B23]

Coupe Défi (01), 1992

1.e4 c5 2.Cc3 Cc6 3.f4 g6 4.Cf3 Fg7 5.Fb5 a6 6.Fxc6 bxc6 7.0-0
d5 8.e5 Ch6 9.d3 0-0 10.De1 Cf5 11.b3 Cd4 12.Cxd4 cxd4
13.Ca4 f6 14.exf6 Fxf6 15.Fb2 Dd6 16.Cb6 Tb8 17.Cxc8 Tbx8
18.Dg3 Fg7 19.Tae1 Tf5 20.Dh3 Tcf8 21.g3 e5 22.fxe5 Fxe5
23.Txf5 Txf5 24.Tf1 Df6 25.Txf5 Dxf5 26.Dxf5 gxf5 27.Fc1 Rf7
28.Rg2 h5 29.Rf3 Rf6 30.Ff4 Re6 31.Fxe5 Rxe5 [DIAG]

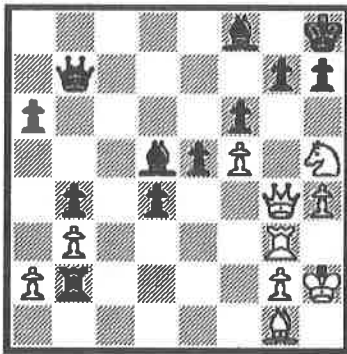


D. Rouleau - O. Mirabeau
Position après 31...Rxe5

32.b4 Re6 33.Rf4 Rf6 34.h4 Re6 35.Rg5 Re5 36.Rxh5 f4
37.gxf4+ Rxf4 38.Rg6 Re3 39.h5 Rd2 40.h6 Rxc2 41.h7 Rxd3
42.h8D 1-0

Sasha Solunac - Jacques Danis [B88]
Coupe Défi (01), 1992

1.e4 c5 2.Cf3 d6 3.d4 cxd4 4.Cxd4 e6 5.Fc4 Cf6 6.Cc3 a6 7.Fb3
Fe7 8.0-0 0-0 9.Fe3 Cc6 10.f4 Fd7 11.Rh1 b5 12.Df3 Ca5
13.Tad1 Dc7 14.f5 Cxb3 15.cxb3 b4 16.Ca4 e5 17.Ce2 Fc6
18.Cg3 Db7 19.Cb6 Cxe4 20.Cxa8 Cd2 21.Df2 Cxf1 22.Txf1 Txa8
23.Ch5 Ff8 24.Dg3 Rh8 25.Td1 f6 26.h4 d5 27.Fg1 d4 28.Dg4
Tc8 29.Td3 Fd5 30.Tg3 Tc2 31.Rh2 Txb2 [DIAG]

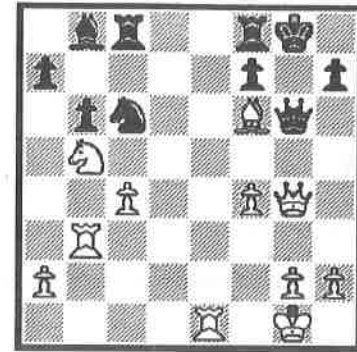


Sh. Solunac - J.Danis
Position après 31...Txb2

32.Fxd4 exd4 33.Dxd4 Txd2+ 34.Txd2 Fxd2 35.Dd8 Rg8 36.Cf4
Fe4 37.Ce6 De7 38.Da5 Dd6+ 39.Rh3 Dd3+ 40.Rh2 Fd6+
41.Rg1 Dg3+ 42.Rf1 Dg2+ 43.Re1 Fg3+ 44.Rd1 Dc2+ 0-1

Jacques Côté - Joël Lecorre [C00]
Coupe Défi (01), 1992

1.e4 e6 2.e5 d5 3.exd6 Fxd6 4.d4 Cf6 5.Cf3 Fd7 6.Fg5 Cc6 7.Fe2
De7 8.0-0 0-0 9.c4 b6 10.Cc3 e5 11.Cd5 Dd8 12.Te1 exd4
13.Cxd4 Fe5 14.Cb5 Fxb2 15.Cbxc7 Tc8 16.Cb5 Fe6 17.Tb1 Fe5
18.f4 Fb8 19.Fd3 Rh8 20.Cxf6 gxf6 21.Dh5 Dxd3 22.Fxf6+ Rg8
23.Tb3 Fg4 24.Dxg4+ Dg6 [DIAG]



J. Côté - J. Lecorre
Position après 24...Dg6

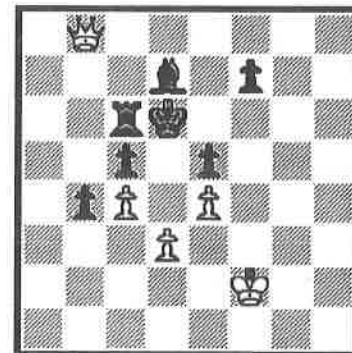
25.Tg3 Tfe8 26.Dd1 1-0

Marcel Laurin - Steve Solunac [C02]
Coupe Défi (01), 1992

1.e4 e6 2.d4 d5 3.e5 c5 4.Cf3 Cc6 5.c3 Db6 6.Fd3 Fd7 7.Fc2 Fe7
8.0-0 f6 9.b3 cxd4 10.cxd4 Tc8 11.Fb2 Cb4 12.Cc3 Ch6 13.Tc1
0-0 14.Fb1 fxe5 15.Cxe5 Fb5 16.Te1 Fe8 17.a3 Cc6 18.Dd3 g6
19.Ca4 Cxe5 20.Txe5 Fxa4 21.Dd2 Dxb3 22.Fxg6 Txc1+ 23.Fxc1
hxg6 24.Txe6 Ff6 25.g3 Dd1+ 26.Dxd1 Fxd1 27.Fxh6 Fg4
28.Fxf8 Fxe6 29.Fb4 Fxd4 30.Rg2 Rf7 31.f4 Fb6 32.h3 d4 33.g4
d3 34.Fd2 a5 35.Rg3 Fc5 36.Fxa5 Fe3 37.Rf3 Fc1 38.h4 d2
39.Re2 Fc4+ 40.Rd1 Fb3+ 0-1

Gilles Jobin - Jacques Côté [A05]
Coupe Défi (02), 1992

1.Cf3 g6 2.g3 Fg2 3.Fg2 Cf6 4.d3 0-0 5.0-0 d6 6.e4 Cc6 7.c3 e5
8.Cbd2 b5 9.a4 b4 10.a5 Tb8 11.c4 Ch5 12.Cb3 h6 13.Ch4 Cf6
14.h3 Rh7 15.Fe3 Fe6 16.f4 exf4 17.gxf4 Cg8 18.De1 Fxb2
19.Ta2 Ff6 20.Cf3 Dd7 21.Cg5+ hxg5 22.fxg5 Fc3 23.Dh4+ Rg7
24.Taf2 Ce5 25.Cd4 Fxd4 26.Fxd4 c5 27.Fb2 Tfc8 28.Dg3 Dc7
29.h4 Ce7 30.Df4 Rf8 31.Df6 Re8 32.Fxe5 dxe5 33.h5 gxh5
34.Dh8+ Rd7 35.Dxh5 Th8 36.De2 Dxa5 37.Tf6 Tb6 38.Db2
Cc6?? [38...Ta6 -+ JC] 39.Ta1 Ta6 40.Txa5 Txa5 41.Tf1 Cd4
42.Ta1 Txa1+ 43.Dxa1 Cc6 44.Ff3 Tg8 45.Rf2 Txd5 46.Fd1 Rc7
47.Da6 Fd7 48.Fa4 Tg6 49.Fxc6 Txc6 50.Dxa7+ Rd6 51.Db8+
[DIAG]



Jobin - Côté
Position après 51.Db8+

Re6 52.Db7 f6 53.Re3 Rd6 54.Db8+ Re7 55.Db7 Tc8 56.Rd2
Rd6 57.Da6+ Tc6 58.Db7 Tc7 59.Db8 Fc8 1/2-1/2

Denys Laurin - Martin St-Louis [A06]
Coupe Défi (02), 1992

1.Cf3 Cf6 2.b3 d5 3.Fb2 c5 4.e3 Cc6 5.Fb5 Ff5 6.0-0 e6 7.Ce5

Dc7 8.d3 Fd6 9.f4 0-0-0 10.Fxc6 bxc6 11.a4 c4 12.bxc4 dxc4
13.Cxc4 Fc5 14.Rh1 Td7 15.h3 Dd8 16.Df3 Rb7 17.a5 h5 18.a6+
Rc7 19.Fe5+ Fd6 20.Cc3 Cg4 21.Cb5+ 1-0

Jacques Danis - Daniel Rouleau [A45]

Coupe Défi (02), 1992

1.d4 Cf6 2.Fg5 Ce4 3.Ff4 d5 4.Cf3 e6 5.e3 Fd6 6.Fxd6 Dxd6
7.Fd3 Cf6 8.c3 b6 9.Dc2 Fb7 10.Cbd2 Cbd7 11.b3 0-0 12.0-0 c5
13.c4 cxd4 14.exd4 Tac8 15.Tac1 h6 16.Db1 Rh8 17.Tfe1 Db8
18.cxd5 Fxd5 19.h3 Fb7 20.Cc4 Fxf3 21.gxf3 Df4 22.Fe4 Ch5
23.Ce5 Cxe5 24.dxe5 Dh4 25.f4 Cxf4 26.Fg2 Dg5 27.De4 Txc1
28.Txc1 Cxg2 29.Tc7 Cf4+ 30.Rh2 Cg6 31.f4 Dxf4+ 32.Dxf4
Cxf4 33.Txa7 Cg6 34.Tb7 Cxe5 35.Txb6 Ta8 36.a4 Rg8 37.Rg3
Cd7 38.Tb7 Ce5 39.Tb5 Ce4+ 40.Rf3 Cd6 41.Tb6 Cc8 42.Tb7
Rf8 43.h4 Re8 44.h5 Cd6 45.Tb6 Cc8 46.Tb4 Rd7 47.Tg4 Cd6
48.Re3 Ta5 49.Txg7 Cf5+ 0-1

Emmanuel Amigues - Roger Roy [B06]

Coupe Défi (02), 1992

1.e4 g6 2.d4 Fg7 3.Cf3 d6 4.Fe3 a6 5.Fc4 e6 6.Cc3 b5 7.Fd3 Fb7
8.0-0 Cd7 9.Te1 Ce7 10.Fg5 h6 11.Ff4 g5 12.Fe3 c5 13.dxc5 dxc5
14.Fd2 c4 15.Ff1 Dc7 16.a4 b4 17.Ca2 a5 18.Tb1 Td8 19.De2
Cb6 20.c3 b3 21.Cc1 Cg6 22.g3 Ce5 23.Cxe5 Fxe5 24.Fg2 Cxa4
25.Dh5 Txd2 26.Fh3 Db6 27.Tf1 Fxe4 28.Ta1 Cxb2 29.Cxb3
cxb3 30.Tae1 Fg6 31.Df3 Cd3 32.Txe5 Cxe5 33.Da8+ Td8 0-1

Joël Lecorre - Paul Maisonneuve [B09]

Coupe Défi (02), 1992

1.e4 d6 2.d4 Cf6 3.Cc3 g6 4.f4 Fg7 5.Cf3 0-0 6.Fd3 Cbd7 7.Fe3
Cg4 8.Fg1 c5 9.h3 Cgf6 10.g4 Da5 11.e5 Cd5 12.Dd2 cxd4
13.Fxd4 dxe5 14.fxe5 Cxc3 15.Fxc3 Dd5 16.De2 Cc5 17.Fc4 Dc6
18.0-0-0 e6 19.Td6 Dc7 20.Thd1 b6 21.b4 Ca4 22.Fa1 Fb7
23.Cg5 Fh6 24.h4 Ff3 25.Dd3 Fxd1 26.Rxd1 Db7 27.Ce4 Tfe8
28.Fb5 Dc7 29.Fxa4 Td8 30.Df3 Ff8 31.Df6 Fe7 32.Df4 Dc4
33.Cf6+ 1-0

Marc Lecorre - Marcel Laurin [B51]

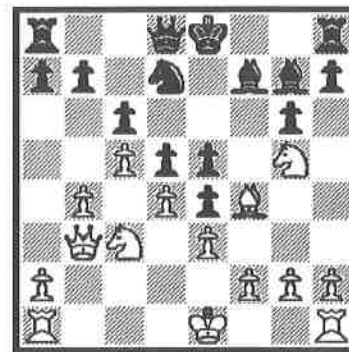
Coupe Défi (02), 1992

1.e4 c5 2.Cf3 Cc6 3.Fb5 d6 4.d4 cxd4 5.Cxd4 Fd7 6.0-0 g6 7.Fe3
Fg7 8.c3 Cf6 9.Cd2 0-0 10.f4 e5 11.C4f3 exf4 12.Fxf4 Db6+
13.Cd4 Cxd4 14.Fxd7 Cb3+ 15.Rh1 Cxa1 16.Ce4 Dc5 17.Fxd6
Dxc4 18.Fxf8 Cxd7 19.Fa3 Cc2 20.Df3 Ce5 0-1

Serge Gagnon - Guy Piché [D10]

Coupe Défi (02), 1992

1.d4 d5 2.c4 c6 3.Cc3 f5 4.Ff4 Cf6 5.Cf3 Fe6 6.c5 g6 7.e3 Fg7
8.Fd3 Cbd7 9.b4 Ce4 10.Fxe4 fxe4 11.Cg5 Ff7 12.Db3 e5
[DIAG]



S. Gagnon - G. Piché
Position après 12...e5

13.Ccxe4 0-0 14.Cxf7 Txf7 15.dxe5 Cxe5 16.Td1 De7 17.Cd6
Txf4 18.exf4 Cc4+ 19.Rf1 Cxd6 20.cxd6 Dxd6 21.g3 De6 22.Rg2
De4+ 23.f3 De2+ 24.Rh3 Te8 25.The1 Dxe1 26.Txe1 Txe1
27.b5 Ff8 28.bxc6 bxc6 29.Da4 c5 30.Dxa7 d4 31.Dd7 Te3 32.f5
gxf5 33.Dxf5 Ta3 34.f4 Rg7 35.De5+ Rf7 36.f5 Ta6 37.Rg4 Fe7
38.h4 Th6 39.Rf3 Tb6 40.g4 Ta6 41.g5 Ta3+ 42.Rg4 Te3
43.Dd5+ Rf8 44.f6 d3 45.fxe7+ Re8 46.Dd8+ 1-0

Boris Gagnon - Steve Solunac [D16]

Coupe Défi (02), 1992

1.d4 d5 2.c4 c6 3.Cf3 Cf6 4.Cc3 dxc4 5.a4 Fd7 6.a5 e6 7.Ce5
Dc7 8.Cxc4 c5 9.Cb6 cxd4 10.Cxa8 Dc5 11.Ca4 Dc6 12.Dxd4
Ca6 13.Fd2 Dc8 14.C8b6 axb6 15.Cxb6 Dc6 16.Cxd7 Cxd7
17.Tc1 Db5 18.e3 Dg5 19.Fxa6 Fc5 20.Txc5 Cxc5 21.Fb5+ Re7
22.Fb4 1-0

Olivier Mirabeau - Sasha Solunac [E30]

Coupe Défi (02), 1992

1.d4 Cf6 2.c4 e6 3.Cc3 Fb4 4.Fg5 h6 5.Fh4 g5 6.Fg3 Ce4 7.Dc2
f5 8.Fe5 Tg8 9.f3 Cxc3 10.bxc3 Fe7 11.e4 d6 12.Fg3 Cc6 13.exf5
exf5 14.Fd3 Dd7 15.Ce2 b6 16.f4 g4 17.d5 Ca5 18.Cd4 Dd8
19.0-0-0 c5 20.Cxf5 Fxf5 21.Fxf5 Rf8 22.Fe6 1-0

Denys Laurin - Gilles Jobin [A05]

Coupe Défi (03), 1992

1.Cf3 Cf6 2.b3 g6 3.Fb2 Fg7 4.e4 d6 5.d3 0-0 6.Fe2 c5 7.0-0 Cc6
8.a4 d5 9.exd5 Cxd5 10.Fxg7 Rxg7 11.Dd2 e5 12.Te1 Te8 13.Ca3
Ff5 14.Cc4 Df6 15.g3 Tad8 16.Ch4 Cd4 17.Cxf5+ Dxf5 18.Tad1
e4 19.dxe4 Txe4 20.Ce3 Cxe3 21.fxe3 Cf3+ 22.Fxf3 Txd2
23.Fxe4 Df2+ 0-1

Roger Roy - Serge Gagnon [A86]

Coupe Défi (03), 1992

1.c4 g6 2.Cc3 Fg7 3.g3 d6 4.Fg2 e5 5.e3 f5 6.Cge2 Cf6 7.d4 c6
8.0-0 0-0 9.b3 e4 10.Fb2 Fe6 11.Dc2 Ff7 12.Tfd1 Ca6 13.a3 Cc7
14.Ff1 g5 15.d5 cxd5 16.cxd5 Cfxd5 17.Cxd5 Cxd5 18.Fxg7 Rxg7
19.Cd4 Df6 20.Db2 Rg6 21.Tac1 Tac8 22.Txc8 Txc8 23.Fc4 Cb6
24.Fxf7+ Rxf7 25.Tc1 f4 26.Txc8 Cxc8 27.Dc2 fxe3 28.fxe3 Ce7
29.Dxe4 ½-½

Daniel Rouleau - Boris Gagnon [B06]

Coupe Défi (03), 1992

1.e4 g6 2.d4 Fg7 3.Fe3 c5 4.Cc3 d6 5.Dd2 cxd4 6.Fxd4 Cf6 7.f3
0-0 8.g4 Cc6 9.Fe3 a6 10.h4 Te8 11.h5 Cd7 12.hxg6 fvg6
13.Fc4+ e6 14.Dxd6 Df6 15.g5 Df7 16.Dh2 Cf8 17.f4 b5 18.Fd3

Cb4 19.Cge2 Cxd3+ 20.cxd3 Td8 21.Td1 Fd7 22.a3 a5 23.Cg3
b4 24.Cb1 Fa4 25.Td2 Fb5 26.d4 Tac8 27.Rf2 e5 28.dxe5 Fxe5
29.Ce2 Txd2 30.Fxd2 Fxb2 31.axb4 axb4 32.Rg3 Db3+ 33.Rh4
Df3 34.Cg3 Fd7 35.De2 Db3 36.Dd1 De6 37.Fxb4 Tc1 38.Dd5
½-½

Sasha Solunac - Marc Lecorre [C25]

Coupe Défi (03), 1992

1.e4 e5 2.Cc3 Cc6 3.f4 d6 4.Cf3 Fg4 5.Fc4 Cf6 6.d3 Cd4 7.Fe3
c6 8.h3 Fxf3 9.gxf3 g6 10.Fxd4 exd4 11.Ce2 Db6 12.Fb3 Fg7
13.Dd2 Fh6 14.Cg3 Dc7 15.h4 d5 16.Ce2 Db6 17.c3 dxc3
18.Dxc3 d4 19.Dc4 Dc7 20.Dxd4 Re7 21.e5 Ch5 22.Dc4 Re8
23.Td1 Da5+ 24.Rf1 Dc7 25.Rg2 Fg7 26.d4 b5 27.Dc5 Tc8
28.Tc1 Da5 29.Thd1 Db6 30.d5 Dxc5 31.Txc5 Ff8 32.d6 Td8
33.Txc6 Cg7 34.Tc7 Ce6 35.Txa7 Cxf4+ 36. Cxf4 Td7 37.Ta8+
Td8 38.d7+ Re7 39.Cd5+ 1-0

Guy Piché - David Davis [C26]

Coupe Défi (03), 1992

1.e4 e5 2.Cc3 Cf6 3.g3 d6 4.Fg2 b6 5.Cge2 Fb7 6.0-0 Ca6 7.d3
Fe7 8.Fg5 h6 9.Fd2 d5 10.f4 exf4 11.gxf4 dxe4 12.dxe4 0-0
13.Rh1 Cc5 14.De1 Cfxe4 15.Td1 Dc8 16.Cxe4 Fxe4 17.Fxe4
Cxe4 18.Fe3 Db7 19.Rg1 Tfd8 20.Cd4 Cf6 21.Dg3 De4 22.Tfe1
Ch5 23.Df2 Fc5 24.c3 Dg6+ 25.Rf1 Fxd4 26.cxd4 Td5 27.Df3
Tad8 28.Td2 Cf6 29.Tg2 Dd3+ 30.Rf2 Ce4+ 31.Rg1 Cd2??
32.Txd2 Dg6+ 33.Tg2 Dc6 34.Dg3 g6 35.Tc1 Dd6 36.Dh3 h5
37.f5 Dd7 38.Tf1 Rh8 39.Fg5 Te8 40.Ff6+ Rg8 41.Dxh5 1-0

Jacques Côté - Marcel Laurin [C33]

Coupe Défi (03), 1992

1.e4 e5 2.f4 exf4 3.Fc4 Dh4+ 4.Rf1 g5 5.d4 Ch6 6.Cf3 Dh5
7.Cc3 g4 8.Ce5 d6 9.Cd3 f3 10.Cf4 fxe4+ 11.Rxe4 Dh4 12.Ccd5
Tg8 13.Cxc7+ Rd8 14.Cxa8 g3 15.h3 Df6 [Au diable le maté-
riel!] 16.Cc7! Ff5 17.Dd3 Fe7 18.Ccd5 Fxh3+ 19.Txh3 Dg7
20.Cxe7 Rxe7 21.Txh6 Rf8 22.Txd6 Dg4 23.Cd5 Dh4 24.Fh6+
Re8 25.Th1 1-0

Emmanuel Amigues - Patrick O'Donnell [C41]

Coupe Défi (03), 1992

1.e4 e5 2.Cf3 d6 3.Fc4 Cf6 4.Cc3 c6 5.Fb3 Cbd7 6.d3 b5 7.a3
Db6 8.Fe3 Da6 9.Cg5 d5 10.exd5 cxd5 11.Fxd5 Cxd5 12.Cxd5
Dc6 13.Cc3 Dxe2 14.Tf1 Fe7 15.Cf3 Dg6 16.Cxb5 0-0 17.Cxa7
Fb7 18.Tg1 Dc6 19.Cxc6 Fxc6 20.Fh6 Ff6 21.Fg5 Fxg5 22.Txg5
f6 23.Tg3 h5 24.Dd2 Tae8 25.0-0-0 Cc5 26.Db4 Ca6 27.Dc4+
Tf7 28.Dxc6 Cc7 29.Te1 Te6 30.Dc4 g5 31.d4 e4 32.Ch4 f5
33.Txg5+ Rh7 34.Txh5+ Th6 35.Dxf7+ 1-0

Steve Solunac - Joël Lecorre [D06]

Coupe Défi (03), 1992

1.d4 Cf6 2.c4 d5 3.cxd5 Dxd5 4.Cc3 Dd8 5.e4 e6 6.Fg5 Fe7
7.Cf3 Cbd7 8.Fd3 c5 9.dxc5 Cxc5 10.Fb5+ Fd7 11.Fxd7+ Dxd7
12.Dxd7+ Cxd7 13.e5 Ch5 14.Fxe7 Rxe7 15.0-0 Cf4 16.Tfd1
Cg6 17.Te1 Thc8 18.Tac1 Tc5 19.Ca4 Ta5 20.b3 Rd8 21.Tcd1
Tc8 22.Cg5 Re7 23.Cxf7 Tc2 24.Td4 b5 25.Ted1 Cdx5 26.Cxe5
Cxe5 27.f4 Cc6 28.Td7+ Rf6 29.Tc7 bxa4 30.Td6 axb3 31.Tdxc6
Txc6 0-1

Paul Maisonneuve - Martin St-Louis [D30]

Coupe Défi (03), 1992

1.d4 d5 2.c4 e6 3.Cf3 c5 4.cxd5 exd5 5.e3 Cf6 6.Fb5+ Fd7
7.Fxd7+ Cbx7 8.0-0 c4 9.b3 b5 10.Cc3 a6 11.Te1 Fb4 12.Dc2
0-0 13.Cd2 Te8 14.Fb2 Tb8 15.e4 Fxc3 16.Fxc3 b4 17.bxc4 bxc3
18.Dxc3 dxe4 19.Dc2 Db6 20.Cb3 Tec8 21.c5 Dc6 22.Ca5 Dd5
23.Ted1 Tb4 24.Cb3 Cb8 25.Td2 Cc6 26.Tad1 a5 27.Dc3 Ce8?
28.Cxa5 Ta4 29.Cxc6 Dxc6 30.Db3 Ta5 31.Rf1 Cf6 32.Db6 Dxb6
33.cxb6 Tb5 34.d5 Txb6 35.d6 Td8 36.Re2 Rf8 37.Re3 Cg4+
38.Rxe4 Cxf2+ 39.Txf2 Tbx6 40.Txd6 Txd6 41.a4 Re7 42.Tb2
Re6 43.a5 f5+ 44.Re3 g5 45.Tb6 Txb6 46.axb6 Rd6 47.Rd4 h6
48.b7 Rc7 49.Re5 f4 50.Rf6?? g4 51.Rf5 f3 52.gxf3 gxf3 0-1

Olivier Mirabeau - Jacques Danis [D38]

Coupe Défi (03), 1992

1.d4 Cf6 2.c4 e6 3.Cc3 d5 4.Fg5 Fb4 5.Cf3 h6 6.Fxf6 Dxf6
7.Da4+ Cc6 8.Ce5 0-0 9.Cxc6 Fxc3+ 10.bxc3 Fd7 11.Da5 Fxc6
12.Dxc7 dxc4 13.f3 Dg5 14.De5 Dxe5 15.dxe5 Tfd8 16.e4 b5
17.Td1 Txd1+ 18.Rxd1 Td8+ 19.Rc1 Rf8 20.a4 a5 21.axb5 Fxb5
22.Fe2 Re7 23.Td1 Txd1+ 24.Fxd1 Rd7 25.Rb2 f6 26.exf6 gxf6
27.Ra3 Rc7 28.Fa4 Fa6 29.g3 e5 30.Fe8 Rd8 31.Fc6 Rc7 ½-½

Boris Gagnon - Jacques Côté [A85]

Coupe Défi (04), 1992

1.d4 f5 2.c4 Cf6 3.Cc3 e6 4.Cf3 d5 5.Ff4 c6 6.e3 Fe7 7.Fe2 0-0
8.0-0 Ce4 9.Cxe4 fxe4 10.Ce5 Cd7 11.Fg4 Cxe5 12.Fxe5 Ff6
13.Fxf6 Txf6 14.Dc2 Tg6 15.Fh3 Dg5 16.f4 Dh5 17.Rh1 Fd7
18.cxd5 cxd5 19.Dc7 Fc6 20.f5 exf5 21.Txf5 Tg5 22.Tf4 De8
23.Taf1 Fb5 24.T1f2 Tg6 25.Dxb7 Tc6 26.g3 Tc1+ 27.Rg2 Fc6
28.Dxa8 Fxa8 29.Fe6+ 1-0

Steve Solunac - Denys Laurin [A90]

Coupe Défi (04), 1992

1.d4 f5 2.g3 Cf6 3.Fg2 e6 4.c4 Fb4+ 5.Fd2 De7 6.Db3 Cc6 7.e3
a5 8.a3 Fxd2+ 9.Cxd2 a4 10.Dc2 0-0 11.d5 exd5 12.cxd5 Ce5
13.Ce2 c5 14.Td1 d6 15.0-0 b6 16.Cf4 Ta7 17.Cc4 Cxc4 18.Dxc4
Fa6 19.Dc2 Fxf1 20.Txf1 g6 21.Ce6 Tb8 22.h4 b5 23.Td1 b4
24.Fh3 bxa3 25.bxa3 Tb3 26.Tb1 Tab7 27.Txb3 axb3 28.Db2
Cxd5 29.Cg5 De5 0-1

Joël Lecorre - Guy Piché [B07]

Coupe Défi (04), 1992

1.e4 g6 2.d4 Fg7 3.Fe3 d6 4.Cc3 Cf6 5.Fe2 0-0 6.f4 Ce8 7.Cf3
Fg4 8.h3 Fxf3 9.Fxf3 e6 10.Dd2 Cd7 11.e5 c6 12.0-0 Dc7
13.Tad1 Td8 14.Df2 f6 15.exd6 Cxd6 16.b3 Cf5 17.Fc1 Ce7
18.Ce2 e5 19.Fa3 Tfe8 20.dxe5 fxe5 21.Fd6 Da5 22.a3 Cf5
23.Fb4 Db6 24.Dxb6 Cxb6 25.g4 Ce3 26.Txd8 Txd8 27.Tc1 exf4
28.Cxf4 Fb2 29.Tb1 Fd4 30.c3 Ced5+ 31.cxd4 Cxf4 32.Fc5
Cxb3+ 33.Rh2 Cf4 34.Td1 Cfd5 35.a4 a6 36.a5 Ca8 37.Fe2 Rg7
38.Tf1 Cac7 39.Rg3 Ce6 40.Tf3 Cf6 41.Fe7 Ce4+ 42.Rh2 Txd4
43.Fd3 Cc6 44.Ff8+ Rh8 45.Fh6 Td8 46.Fc4 Cd2 47.Tf7 Cxc4
48.bxc4 Rg8 49.Tg7+ Rh8 50.Tf7 Tb8 51.Ff4 Rg8 52.Te7 Td8
53.Fe3 Cb3 54.Fb6 Td2+ 55.Rg3 Ta2 56.Txb7 Cxa5 57.Tc7 Cxc4
58.Txc6 Cxb6 59.Txb6 a5 60.g5 a4 61.Ta6 a3 62.Rf3 Ta1 63.Re2
a2 0-1

David Davis - Patrick O'Donnell [C55]

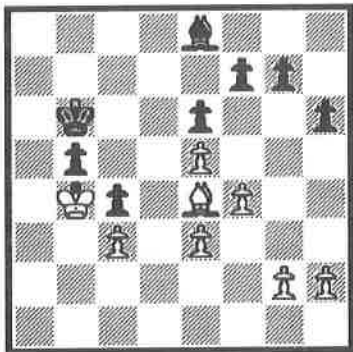
Coupe Défi (04), 1992

1.e4 e5 2.Cf3 Cc6 3.Fc4 Cf6 4.d3 d5 5.Fb5 dxe4 6.Cxe5 Fd7
7.Ff4 Cxe5 8.Fxd7+ Dxd7 9.Fxe5 Fe7 10.Fxf6 Fxf6 11.De2 Fxb2
12.Dxe4+ De7 13.0-0 Dxe4 14.dxe4 Fxa1 15.Ca3 Fe5 16.Cc4 f6
17.f4 Fd4+ 18.Rh1 0-0 19.h3 Tfe8 20.Te1 Tad8 21.e5 fxe5
22.fxe5 b5 23.Ca5 Txe5 24.Txe5 Fxe5 25.Cc6 Td1+ 0-1

Serge Gagnon - Gilles Jobin [D20]

Coupe Défi (04), 1992

1.d4 d5 2.c4 dxc4 3.Cc3 Cf6 4.Ff4 e6 5.e3 Cd5 6.Fg3 Cxc3 7.bxc3
b5 8.a4 c6 9.axb5 cxb5 10.Df3 Dd5 11.Fxb8 Dxf3 12.Cxf3 Txb8
13.Txa7 Fd6 14.Rd2 Fd7 15.Fe2 Fc6 16.Tha1 0-0 17.T1a6 Tbc8
18.Tb6 Fb8 19.Taa6 Fd7 20.Ce5 Fxe5 21.dxe5 Ta8 22.Ff3 Txa6
23.Txa6 Td8 24.Rc2 Rf8 25.Rb2 Fe8 26.Td6 Re7 27.Txd8 Rxd8
28.Ra3 Rc7 29.Rb4 Rb6 30.Fe4 h6 31.f4 [DIAG]



S. Gagnon - G. Jobin
Position après 31.f4

f6?? 32.exf6 gxf6 33.g4 e5 34.fxe5 fxe5 35.h4 Ff7 36.g5 hxg5
37.hxg5 Fg8 38.Ff5 Rc7 39.Rc5 Rd8 40.Rd6 b4 41.cxb4 c3
42.Fc2 e4 43.b5 Fc4 44.b6 Rc8 45.Fxe4 Fb3 46.g6 c2 47.Fxc2
Fxc2 48.g7 Fh7 49.e4 Rb7 50.e5 Fg8 51.e6 Rxb6 52.e7 Ff7
53.Rd7 1-0

Paul Maisonneuve - Marc Lecorre [D30]

Coupe Défi (04), 1992

1.d4 d5 2.c4 e6 3.Cf3 Cc6 4.Ff4 Fb4+ 5.Cbd2 Cf6 6.a3 Fa5 7.b4
Cxb4 8.axb4 Fxb4 9.Da4+ Fd7 10.Dxb4 b6 11.e3 a5 12.Da3 c6
13.Ce5 Dc8 14.Fd3 h6 15.h3 g5 16.Fh2 Ch5 17.0-0 f6 18.Cxd7
Rxd7 19.Dd6+ 1-0

Jacques Danis - Emmanuel Amigues [D32]

Coupe Défi (04), 1992

1.d4 d5 2.c4 e6 3.Cf3 c5 4.cxd5 exd5 5.Cc3 Cf6 6.Fg5 Fe6 7.dxc5
Da5 8.Fxf6 gxf6 9.Dd4 Cd7 10.b4 Dc7 11.e3 a5 12.Cb5 Dd8
13.Df4 Te8 14.a3 b6 15.Cd6+ Fxd6 16.cxd6 axb4 17.axb4 Ta8
18.Te1 Te8 19.Te7 Ta8 20.Fe2 Tg8 21.Cd4 Ta1+ 22.Fd1 Tg2
23.Df3 Fg4 24.Re2 Fxf3+ 25.Rxf3 Tg5 26.h4 Tg6 27.Cc6 Ce5+
28.Cxe5 fxe5 29.d7+ Re7 30.Tb7 Tf6+ 31.Rg2 Dg8+ 32.Rh3
Tf3+ 33.Fxf3 Txb1+ 34.Fxb1 Dg6 35.Fxd5 f5 36.Ff7 Dg4+
37.Rh2 Dxb4+ 38.Rg1 Dxb4 39.Fe8 Dg4+ 40.Rh2 Dh4+
41.Rg1 Dg4+ 42.Rh2 Df3 43.Tb8 Dxf2+ 44.Rh1 Df1+ 45.Rh2
½-½

Marcel Laurin - Olivier Mirabeau [D37]

Coupe Défi (04), 1992

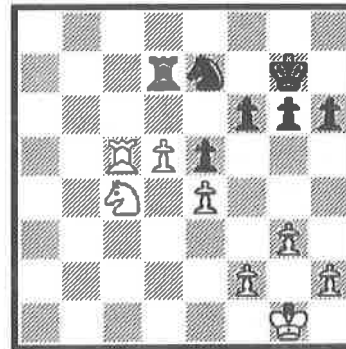
1.d4 d5 2.c4 e6 3.Cc3 Cf6 4.Cf3 Fe7 5.Ff4 0-0 6.Tc1 c6 7.Ce5

Cbd7 8.c5 Cxe5 9.Fxe5 Cd7 10.Fg3 f6 11.e3 e5 12.f3 Te8 13.Rf2
exd4 14.exd4 Cxc5 15.Cxd5 Dxd5 16.Fc4 1-0

Roger Roy - Daniel Rouleau [E11]

Coupe Défi (04), 1992

1.d4 Cf6 2.c4 e6 3.Cf3 Fb4+ 4.Fd2 c5 5.Fxb4 cxb4 6.Cbd2 0-0
7.e3 d6 8.Fd3 Cc6 9.0-0 e5 10.d5 Ce7 11.Dc2 g6 12.a3 bxa3
13.Txa3 Cd7 14.b4 a6 15.Cb3 b6 16.Tfal h6 17.e4 Fb7 18.c5
bxc5 19.bxc5 dxc5 20.Cxc5 Cxc5 21.Dxc5 f6 22.Fxa6 Txa6
23.Txa6 Fxa6 24.Txa6 Dc8 25.Dxc8 Cxc8 26.Cd2 Rg7 27.Cc4 Tf7
28.Tc6 Tb7 29.g3 Ce7 30.Tc5 Td7 [DIAG]



R. Roy - D. Rouleau
Position après 30...Td7

31.d6 Rf7 32.dxe7 Rxe7 33.Ce3 Td4 34.Tc4 Txc4 35.Cxc4 Re6
36.f4 exf4 37.gxf4 f5 38.e5 g5 39.Rg2 h5 40.fxg5 f4 41.Rf3 Rf5
42.g6 1-0

Martin St-Louis - Sasha Solunac [E94]

Coupe Défi (04), 1992

1.c4 Cf6 2.Cc3 g6 3.Cf3 Fg7 4.d4 0-0 5.e4 d6 6.Fe2 Cbd7 7.0-0
e5 8.d5 Cc5 9.Dc2 a5 10.Fe3 Ce8 11.Cd2 f5 12.Fxc5 dxc5 13.exf5
gxf5 14.f4 e4 15.g4 fxg4 16.Cdxe4 Cd6 17.Cg5 Ff5 18.Fd3 h6
19.Ce6 Fxe6 20.dxe6 Cxc4 21.e7 Dd4+ 22.Rh1 Txf4 23.Txf4
Dxf4 24.Tf1 Dd4 25.Cb5 Ce3 26.Cxd4 Cxc2 27.b3 Cxd4 28.Te1
Rf7 29.Fg6+ Rxc6 30.e8D+ Txe8 31.Txe8 Cc6 32.Rg2 Fe5
33.a4 Fd6 34.Te6+ Rg5 35.Te3 Cd4 36.Td3 Rh4 37.Te3 h5
38.Td3 Cf3 39.h3 Ce1+ 40.Rf2 Cxd3+ 41.Re3 Cc1 42.Rf2 Rxh3
43.Rg1 g3 44.Rh1 g2+ 45.Rg1 c4 0-1



LES COTES FQE EN OUTAOUAIS

PARTIES LENTES

RANG	NOM	COTE	RANG	NOM	COTE
1	Gagnon, Serge	1995	29	Gay, Richard	1558
2	Côté, Jacques	1976	30	Maisonnette, Paul	1549
3	Solunac, Sasha	1893	31	Payette, Jean-Paul	1544
4	Gagnon, Boris	1893	32	Loesel, Otto	1521
5	Laurin, Denys	1873	33	Papineau, André	1497
6	Roy, Roger	1856	34	Van Adel, Steven	1485
7	Rouleau, Daniel	1837	35	Solunac, Steve	1477
8	Trottier, Stéphane	1824	36	Galipeau, Guillaume	1440
9	Desautels, Mario	1817	37	Renaud, Rija	1413
10	Tordion, Michel	1813	38	Lecorre, Marc	1411
11	Jobin, Gilles	1802	39	Jobin, Marie	1371
12	Laurin, Marcel	1796	40	Longpré, Marcel	1370
13	Bouchoux, Émile	1790	41	Godbout, Alain	1370
14	Séguin, Hubert	1749	42	Langlands, Ian	1348
15	La Fontaine, Bruno	1735	43	Monette, René	1329
16	Bourgeois, Richard	1729	44	Moreau, Patrice	1307
17	Tourigny, Pierre	1726	45	O'Donnell, Patrick	1288
18	Gaudet, Alain	1721	46	Libersan, Mattieu	1287
19	Laurin, Jacques	1711	47	Maheu, Edmond	1275
20	Roy, Jean-Pierre	1691	48	Norton, Michel	1238
21	Lecorre, Joël	1676	49	Éthier, Valori	1227
22	Beaudet, Jean-Luc	1665	50	Lahaie, Jean-Marc	1162
23	Montour, Mark	1640	51	Deschambault, Marquis	1151
24	St-Louis, Martin	1632	52	Libersan, Jacques	1148
25	Danis, Jacques	1628	53	Légaré, Yves	1130
26	Lafontaine, Claude	1614	54	Gazaille, Eric	1056
27	Lamoureux, Marc	1601	55	Davis, David	1034
28	Mirabeau, Olivier	1587			

ENTRAÎNEURS CERTIFIÉS DE L'OUTAOUAIS

Roger Roy (niveau 1 et niveau 2)
Mario Desautels (niveau 1)

ARBITRES CERTIFIÉS FQE DE L'OUTAOUAIS

Jean-Pierre Roy, Roger Roy, Marc Lamoureux, Otto Loesel

ERRATA, MATOU 24

Dans le MOT DU RÉDACTEUR (page 3) 4e ligne, vous devez insérer entre "Otto Loesel" et "(MI)" le nom "Julio Boudy".

Dans l'article "UNE ANNÉE BIEN REMPLIE ..." (page 4), à la 14e ligne, il faut lire CKCH et non CKCK.

Dans l'article "LES ÉCHECS PAR CORRESPONDANCE ..." (page 19), il faut remplacer la ligne qui se trouve juste au-dessus du dessin (*résultats comme suit*) par les mots "résultats de la bourse".

Mille excuses à tous ceux qui auraient été affectés par ces erreurs. Je suis cependant bien heureux de voir qu'aucune faute n'a été rapportée dans la notation des parties.

FISCHER - SPASSKY II

+ 10 - 5 = 15

FISCHER - SPASSKY [C95]

(01), 1992

1.e4 e5 2.Cf3 Cc6 3.Fb5 a6 4.Fa4 Cf6 5.0-0 Fe7 6.Te1 b5 7.Fb3 0-0 8.c3 d6 9.h3 Cb8 10.d4 Cbd7 11.Cbd2 Fb7 12.Fc2 Te8 13.Cf1 Ff8 14.Cg3 g6 15.Fg5 h6 16.Fd2 Fg7 17.a4 c5 18.d5 c4 19.b4 Ch7 20.Fe3 h5 21.Dd2 Tf8 22.Ta3 Cdf6 23.Tea1 Dd7 24.T1a2 Tfc8 25.Dc1 Ff8 26.Da1 De8 27.Cf1 Fe7 28.C1d2 Rg7 29.Cb1 Cxe4 30.Fxe4 f5 31.Fc2 Fxd5 32.axb5 axb5 33.Ta7 Rf6 34.Cbd2 Txa7 35.Txa7 Ta8 36.g4 hxg4 37.hxg4 Txa7 38.Dxa7 f4 39.Fxf4 exf4 40.Ch4 Ff7 41.Dd4+ Re6 42.Cf5 Ff8 43.Dxf4 Rd7 44.Cd4 De1+ 45.Rg2 Fd5+ 46.Fe4 Fxe4+ 47.Cxe4 Fe7 48.Cxb5 Cf8 49.Cbxd6 Ce6 50.De5 1-0

SPASSKY - FISCHER [E80]

(02), 1992

1.d4 Cf6 2.c4 g6 3.Cc3 Fg7 4.e4 d6 5.f3 c5 6.dxc5 dxc5 7.Dxd8+ Rxd8 8.Fe3 Cfd7 9.Cge2 b6 10.0-0-0 Ca6 11.g3 Cc7 12.f4 e6 13.Fh3 Re7 14.Thf1 h6 15.e5 Fb7 16.g4 Tad8 17.Cg3 f6 18.Cce4 fxe5 19.f5 Fxe4 20.Cxe4 gxf5 21.gxf5 Cf6 22.Tg1 Txd1+ 23.Rxd1 Ff8 24.Cxf6 Rxf6 25.Tf1 exf5 26.Txf5+ Rg7 27.Txe5 Fd6 28.Te4 Fxh2 29.Re2 h5 30.Te7+ Rf6 31.Td7 Fe5 32.b3 h4 33.Rf3 Tg8 34.Fg4 h3 35.Th7 h2 36.Ff4 Tf8 37.Fxe5+ Rg6+ 38.Re4 Rxb7 39.Fxh2 Te8+ 40.Rf5 Ce6 41.Rf6 Cd4 42.Fd6 Te4 43.Fd7 Te2 44.a4 Tb2 45.Fb8 a5 46.Fa7 Txb3 47.Re5 Cf3+ 48.Rd6 Cd2 49.Fe6 Tb4 50.Rc6 Cb3 51.Fd5 Txa4 52.Fxb6 Ta1 53.Fxc5 a4 54.Fb4 a3 55.c5 Cd4+ 56.Rd7 Td1 57.Fxa3 Ce2 58.c6 Txd5+ 59.Fd6 ½-½

FISCHER - SPASSKY [C95]

(03), 1992

1.e4 e5 2.Cf3 Cc6 3.Fb5 a6 4.Fa4 Cf6 5.0-0 Fe7 6.Te1 b5 7.Fb3 d6 8.c3 0-0 9.h3 Cb8 10.d4 Cbd7 11.Cbd2 Fb7 12.Fc2 Te8 13.Cf1 Ff8 14.Cg3 g6 15.Fg5 h6 16.Fd2 exd4 17.cxd4 c5 18.Ff4 cxd4 19.Cxd4 Ce5 20.b3 d5 21.Dd2 dxe4 22.Cxe4 Cd5 23.Fg3 Tc8 24.Te2 f5 25.Fxe5 Txe5 26.Cg3 Txe2 27.Cgxe2 Cb4 28.Td1 Cxc2 29.Cxc2 Dxd2 30.Txd2 Tc7 31.Ce3 Rf7 32.h4 Fe8 33.Cf4 g5 34.hxg5 hxg5 35.Cd3 Fg7 36.Cd5 Tc6 37.C5b4 Tc7 38.Cd5 Tc6 39.C5b4 Tc7 ½-½

SPASSKY - FISCHER [D27]

(04), 1992

1.d4 d5 2.c4 dxc4 3.Cf3 Cf6 4.e3 e6 5.Fxc4 c5 6.0-0 a6 7.dxc5 Dxd1 8.Txd1 Fxc5 9.b3 Cbd7 10.Fb2 b6 11.Cc3 Fb7 12.Tac1 Fe7 13.Cd4 Tc8 14.f3 b5 15.Fe2 Fc5 16.Rf1 Re7 17.e4 g5 18.Cb1 g4 19.Fa3 b4 20.Txc5 Cxc5 21.Fxb4 Thd8 22.Ca3 gxf3 23.gxf3 Cfd7 24.Cc4 Fa8 25.Rf2 Tg8 26.h4 Tc7 27.Cc2 Tb8 28.Fa3 h5 29.Tg1 Rf6 30.Re3 a5 31.Tg5 a4 32.b4 Cb7 33.b5 Cbc5 34.Cd4 e5 35.Cxe5 Cxe5 36.Tf5+ Rg7 37.Txe5 Cxe4 38.Fd3 Tc3 39.Fb4 Txd3+ 40.Rxd3 Cf6 41.Fd6 Tc8 42.Tg5+ Rh7 43.Fe5 Ce8 44.Txh5+ Rg6 45.Tg5+ Rh7 46.Ff4 f6 47.Tf5 Rg6 48.b6 Td8 49.Ta5 Fxf3 50.h5+ 1-0

FISCHER - SPASSKY [C95]

(05), 1992

1.e4 e5 2.Cf3 Cc6 3.Fb5 a6 4.Fa4 Cf6 5.0-0 Fe7 6.Te1 b5 7.Fb3 d6 8.c3 0-0 9.h3 Cb8 10.d4 Cbd7 11.Cbd2 Fb7 12.Fc2 Te8

13.Cf1 Ff8 14.Cg3 g6 15.Fg5 h6 16.Fd2 exd4 17.cxd4 c5 18.d5 Cb6 19.Fa5 Cfd7 20.b3 Fg7 21.Tc1 Df6 22.Tb1 b4 23.Ce2 De7 24.a3 bxa3 25.Fc3 f5 26.Fxg7 Dxg7 27.Cf4 fxe4 28.Ch4 g5 29.Ce6 Df6 30.Dg4 Cxd5 31.Cxg5 hxg5 32.Dxd7 Cb4 33.Dxb7 Cxc2 34.Txe4 a2 35.Tf1 Cb4 36.Tg4 a1D 37.Txa1 Dxa1+ 38.Rh2 Dg7 39.Df3 De5+ 40.g3 Tf8 41.Dg2 Df6 42.f4 Ta7 43.Txg5+ Tg7 44.Th5 De6 45.g4 Txf4 0-1

SPASSKY - FISCHER [D27]

(06), 1992

1.d4 d5 2.c4 dxc4 3.Cf3 Cf6 4.e3 e6 5.Fxc4 c5 6.0-0 a6 7.dxc5 Dxd1 8.Txd1 Fxc5 9.b3 Cbd7 10.Fb2 b5 11.Fe2 Fb7 12.Cbd2 Re7 13.a4 bxa4 14.Txa4 Thb8 15.Tc1 Fd5 16.Ce5 Fd6 17.Cxd7 Cxd7 18.Txa6 Txa6 19.Fxa6 f6 20.Fc4 Fxc4 21.Txc4 Cc5 22.Tc3 f5 23.Fa3 Ce4 24.Tc7+ Rd8 25.Fxd6 Cxd2 26.Txg7 Txb3 27.h4 h5 28.Ff4 Re8 29.Rh2 Tb2 30.Rh3 Ce4 31.f3 Cf2+ 32.Rg3 Cd3 33.Fg5 e5 34.Rh3 Cf2+ 35.Rh2 Cd3 36.Fh6 Ce1 37.Rg1 Cd3 38.Fg5 Tb1+ 39.Rh2 Tb2 40.Te7+ Rf8 41.Te6 Rg7 42.Rh3 Te2 43.Td6 Ce1 44.Ff6+ Rg8 45.Fxe5 Txe3 46.Ff4 Te2 47.Tg6+ Rf7 48.Tg5 Re6 49.Fc7 Ta2 50.Fb6 Cd3 51.Rh2 Ce1 52.Rh3 Cd3 53.Fc7 Tc2 54.Fb6 Ta2 55.Rg3 Ce1 56.Txh5 Txg2+ 57.Rf4 Cd3+ 58.Re3 Ce5 59.Th6+ Rd5 60.Fc7 Tg7 61.Fxe5 Rxe5 ½-½

FISCHER - SPASSKY [C90]

(07), 1992

1.e4 e5 2.Cf3 Cc6 3.Fb5 a6 4.Fa4 Cf6 5.0-0 Fe7 6.Te1 b5 7.Fb3 d6 8.c3 0-0 9.d3 Ca5 10.Fc2 c5 11.Cbd2 Te8 12.h3 Ff8 13.Cf1 Fb7 14.Cg3 g6 15.Fg5 h6 16.Fd2 d5 17.exd5 c4 18.b4 cxd3 19.Fxd3 Dxd5 20.Fe4 Cxe4 21.Cxe4 Fg7 22.bxa5 f5 23.Cg3 e4 24.Ch4 Ff6 25.Cxg6 e3 26.Cf4 Dxd2 27.Txe3 Dxd1+ 28.Txd1 Txe3 29.fxe3 Td8 30.Txd8+ Fxd8 31.Cxf5 Fxa5 32.Cd5 Rf8 33.e4 Fxd5 34.exd5 h5 35.Rf2 Fxc3 36.Re3 Rf7 37.Rd3 Fb2 38.g4 hxg4 39.hxg4 Rf6 40.d6 Re6 41.g5 a5 42.g6 Ff6 43.g7 Rf7 44.d7 1-0

SPASSKY - FISCHER [E84]

(08), 1992

1.d4 Cf6 2.c4 g6 3.Cc3 Fg7 4.e4 d6 5.f3 0-0 6.Fe3 Cc6 7.Cge2 a6 8.Dd2 Tb8 9.h4 h5 10.Fh6 e5 11.Fxg7 Rxg7 12.d5 Ce7 13.Cg3 c6 14.dxc6 Cxc6 15.0-0-0 Fe6 16.Rb1 Ce8 17.Cd5 b5 18.Ce3 Th8 19.Tc1 Db6 20.Fd3 Cd4 21.Cd5 Da7 22.Cf1 Cf6 23.Cfe3 Fxd5 24.cxd5 Tbc8 25.Tcf1 De7 26.g4 Cd7 27.g5 Rf8 28.Tf2 Re8 29.Ff1 Cc5 30.Fh3 Tc7 31.Tc1 Ccb3 32.axb3 Cxb3 33.Tc6 Cxd2+ 34.Txd2 Rf8 35.Txa6 Ta7 36.Tc6 Rg7 37.Ff1 Ta1+ 38.Rxa1 Da7+ 39.Rb1 Dxe3 40.Rc2 b4 0-1

FISCHER - SPASSKY [C69]

(09), 1992

1.e4 e5 2.Cf3 Cc6 3.Fb5 a6 4.Fxc6 dxc6 5.0-0 f6 6.d4 exd4 7.Cxd4 c5 8.Cb3 Dxd1 9.Txd1 Fg4 10.f3 Fe6 11.Cc3 Fd6 12.Fe3 b6 13.a4 0-0-0 14.a5 Rb7 15.e5 Fe7 16.Txd8 Fxd8 17.Ce4 Rc6 18.axb6 cxb6 19.Cbxc5 Fe8 20.Cxa6 fxe5 21.Cb4+ 1-0

SPASSKY - FISCHER [E35]

(10), 1992

1.d4 Cf6 2.c4 e6 3.Cc3 Fb4 4.Dc2 d5 5.cxd5 exd5 6.Fg5 h6 7.Fh4 c5 8.dxc5 Cc6 9.e3 g5 10.Fg3 Da5 11.Cf3 Ce4 12.Cd2 Cxc3

13.bxc3 Fxc3 14.Tb1 Dxc5 15.Tb5 Da3 16.Tb3 Fxd2+ 17.Dxd2 Da5 18.Fb5 Dxd2+ 19.Rxd2 Fd7 20.Fxc6 Fxc6 21.h4 Re7 22.Fe5 f6 23.Fd4 g4 24.Tc1 Re6 25.Tb4 h5 26.Tc3 The8 27.a4 b6 28.Rc2 Fe8 29.Rb2 Txc3 30.Fxc3 Tc8 31.e4 Fc6 32.exd5+ Fxd5 33.g3 Fc4 34.Fd4 Rd5 35.Fe3 Tc7 36.Rc3 f5 37.Rb2 Re6 38.Rc3 Fd5+ 39.Rb2 Fe4 40.a5 bxa5 41.Tb5 a4 42.Tc5 Tb7+ 43.Ra3 a6 44.Rxa4 Fd5 45.Ra5 Re5 46.Rxa6 Tb3 47.Tc7 Re4 48.Th7 Txe3 49.fxe3 Rxe3 50.Txh5 Fe4 51.Th8 Rf3 52.Te8 Rxc3 53.h5 Fd3+ 54.Rb6 f4 55.Rc5 f3 56.Rd4 Ff5 57.Tf8 Rf4 58.h6 g3 59.h7 g2 60.h8D g1D+ 61.Rc4 Dc1+ 62.Rb3 Dc2+ 63.Rb4 De4+ 64.Rc3 Dc6+ 65.Rb3 Dd5+ 66.Rc3 Dc5+ 67.Rb2 Db4+ 68.Ra2 ½-½

FISCHER - SPASSKY [B31]

(11), 1992
1.e4 c5 2.Cf3 Cc6 3.Fb5 g6 4.Fxc6 bxc6 5.0-0 Fg7 6.Te1 e5 7.b4 cxb4 8.a3 c5 9.axb4 cxb4 10.d4 exd4 11.Fb2 d6 12.Cxd4 Dd7 13.Cd2 Fb7 14.Cc4 Ch6 15.Cf5 Fxb2 16.Cxd6+ Rf8 17.Cxb6 f6 18.Cdf7 Dxd1 19.Taxd1 Re7 20.Cxh8 Txh8 21.Cf5+ gxf5 22.exf5+ Fe5 23.f4 Tc8 24.fxe5 Txc2 25.e6 Fc6 26.Tc1 Txc1 27.Txc1 Rd6 28.Td1+ Re5 29.e7 a5 30.Tc1 Fd7 31.Tc5+ Rd4 32.Txa5 b3 33.Ta7 Fe8 34.Tb7 Rc3 35.Rf2 b2 36.Re3 Ff7 37.g4 Rc2 38.Rd4 b1D 39.Txb1 Rxb1 40.Rc5 Rc2 41.Rd6 1-0

SPASSKY - FISCHER [E83]

(12), 1992
1.d4 Cf6 2.c4 g6 3.Cc3 Fg7 4.e4 d6 5.f3 0-0 6.Fe3 Cc6 7.Cge2 a6 8.h4 h5 9.Cc1 e5 10.d5 Ce7 11.Fe2 Ch7 12.Cd3 f5 13.a4 Cf6 14.Cf2 a5 15.Dc2 c5 16.0-0-0 b6 17.Tdg1 Ch7 18.Cb5 Rh8 19.g4 hxg4 20.fxc4 f4 21.Fd2 g5 22.hxg5 Cg6 23.Th5 Tf7 24.Tgh1 Ff8 25.Db3 Tb8 26.Dh3 Rg8 27.Th6 Dd7 28.Dh5 Dxc4 29.Txcg6+ Tg7 30.Txcg7+ 1-0

FISCHER - SPASSKY [B31]

(13), 1992
1.e4 c5 2.Cf3 Cc6 3.Fb5 g6 4.Fxc6 bxc6 5.0-0 Fg7 6.Te1 f6 7.c3 Ch6 8.d4 cxd4 9.cxd4 0-0 10.Cc3 d6 11.Da4 Db6 12.Cd2 Cf7 13.Cc4 Da6 14.Fe3 Dxa4 15.Cxa4 f5 16.exf5 Fxf5 17.Tac1 Tfc8 18.Ca5 Fd7 19.b3 Tab8 20.Cc3 Rf8 21.a3 Ch6 22.b4 Cf5 23.Ted1 Re8 24.Ce4 Tb5 25.h3 h5 26.Td2 a6 27.Rf1 Td5 28.Tcd1 Tb5 29.Re2 Fe6 30.Tc1 Rd7 31.Cc3 Tbb8 32.Rf1 h4 33.Re2 Ff6 34.Ce4 Fd5 35.Rd3 Fg7 36.Tdc2 Tc7 37.Te1 Tf8 38.f3 Tb8 39.Cc3 Fg8 40.Ce2 Ff7 41.Fd2 Ff6 42.Tec1 Tbc8 43.Cc4 Tb7 44.Ca5 Tbc7 45.Cc4 Tb7 ½-½

SPASSKY - FISCHER [D27]

(14), 1992
1.d4 d5 2.c4 dxc4 3.Cf3 Cf6 4.e3 e6 5.Fxc4 c5 6.0-0 a6 7.dxc5 Dxd1 8.Txd1 Fxc5 9.b3 b5 10.Fe2 Fb7 11.Fb2 Cbd7 12.Cbd2 0-0 13.Tac1 Tfc8 14.h3 Rf8 15.Rf1 Re7 16.Ce1 Fd6 17.a4 Fc6 18.axb5 axb5 19.Tc2 Tc7 20.Tdc1 Tac8 21.Ff3 Fxf3 22.Cdx3 e5 23.Txc7 Txc7 24.Txc7 Fxc7 25.Cc2 Ce4 26.Ca3 b4 27.Cc4 f6 28.Ce1 Cdc5 29.Cc2 Cxb3 30.Cxb4 Cbd2+ 31.Cxd2 Cxd2+ 32.Re2 Cc4 ½-½

FISCHER - SPASSKY [E07]

(15), 1992
1.e4 e6 2.Cf3 Cf6 3.g3 d5 4.Fg2 Fe7 5.0-0 0-0 6.d4 Cbd7 7.Cbd2 b6 8.cxd5 exd5 9.Ce5 Fb7 10.Cdf3 Ce4 11.Ff4 Cdf6 12.Tc1 c5 13.dxc5 bxc5 14.Cg5 Cxg5 15.Fxg5 Ce4 16.Fxe7 Dxc7 17.Fxe4 dxe4 18.Cc4 e3 19.f3 Tad8 20.Db3 Tfe8 21.Tc3 Fd5 22.Tfc1 g6 23.Da3 Fxf3 24.exf3 e2 25.Te1 Td1 26.Rf2 Txe1 27.Rxe1 Dd7 28.Db3 Dh3 29.Ce3 Dxc3 30.g4 Tb8 31.Dd5 Txb2 32.Dd8+ Rg7 33.Cf5+ gxf5 ½-½

SPASSKY - FISCHER [E70]

(16), 1992
1.d4 Cf6 2.c4 c5 3.d5 d6 4.Cc3 g6 5.e4 Fg7 6.Fg5 h6 7.Fh4 g5 8.Fg3 Da5 9.Fd3 Cxe4 10.Fxe4 Fxc3+ 11.bxc3 Dxc3+ 12.Rf1 f5 13.Tc1 Df6 14.h4 g4 15.Fd3 f4 16.Ce2 fxc3 17.Cxg3 Tf8 18.Tc2 Cd7 19.Dxc4 Ce5 20.De4 Fd7 21.Rg1 0-0-0 22.Ff1 Tg8 23.f4 Cxc4 24.Ch5 Df7 25.Dxc4 Dxc5 26.Tb2 Tg3 27.Fe2 Df7 28.Ff3 Tdg8 29.Db3 b6 30.De3 Df6 31.Te2 Fb5 32.Td2 e5 0-1

FISCHER - SPASSKY [B23]

(17), 1992
1.e4 c5 2.Cc3 Cc6 3.Cge2 e6 4.g3 d5 5.exd5 exd5 6.Fg2 d4 7.Cd5 Cf6 8.Cef4 Cxd5 9.Cxd5 Fd6 10.0-0 0-0 11.d3 Fe6 12.Cf4 Ff5 13.h3 Tb8 14.Fd2 Te8 15.Te1 Txe1+ 16.Dxe1 Dd7 17.g4 Te8 18.Dd1 Fxf4 19.Fxf4 Fe6 20.Df3 Cb4 21.Dxb7 Cxc2 22.Tc1 Dxb7 23.Fxb7 Cb4 24.Fe4 Fxa2 25.Fd2 Fd5 26.Fxd5 Cxd5 27.Txc5 Cb6 28.Rf1 f6 29.Ta5 Te7 30.Fb4 Td7 31.Fc5 Rf7 32.Re2 g5 33.Rf3 Rg6 34.Re4 h5 35.Fxd4 Te7+ 36.Rf3 h4 37.Fc5 Te1 38.Txa7 Cd5 39.Ff8 Te8 40.Fd6 Te6 41.Td7 Cb6 42.Td8 Cd5 43.b4 Te1 44.b5 Tb1 45.Tb8 Tb3 46.Re4 Cc3+ 47.Rd4 Cxb5+ 48.Rc4 Tc3+ 49.Rxb5 Txd3 50.Rc6 Txh3 51.Rd5 Tf3 52.Re6 Txf2 53.Tg8+ Rh7 54.Rf7 Ta2 55.Tg7+ Rh6 56.Ff8 Ta7+ 57.Rxf6 Ta6+ 58.Rf7 1-0

SPASSKY - FISCHER [D27]

(18), 1992
1.d4 d5 2.c4 dxc4 3.Cf3 a6 4.e3 Cf6 5.Fxc4 e6 6.0-0 c5 7.dxc5 Dxd1 8.Txd1 Fxc5 9.Cbd2 0-0 10.a3 b5 11.Fe2 Fb7 12.b4 Fe7 13.Fb2 Cbd7 14.Tac1 Tfc8 15.Cb3 Txc1 16.Txc1 Tc8 17.Txc8+ Fxc8 18.Cfd4 Cb8 19.Ff3 Rf8 20.Ca5 Fd6 21.Cdb3 e5 22.Cc5 Re7 23.h3 Cfd7 24.Cd3 f6 25.Fe4 g6 26.f4 exf4 27.exf4 Cb6 28.Cb7 Fe7 29.Cbc5 Cc4 30.Fc1 Cd7 31.Rf1 Cxc5 32.Cxc5 Fb6 33.Fd3 Fxc5 34.bxc5 Fe6 35.Rf2 Rd7 36.Fxc4 Fxc4 ½-½

FISCHER - SPASSKY [B23]

(19), 1992
1.e4 c5 2.Cc3 Cc6 3.Cge2 e5 4.Cd5 Cge7 5.Cec3 Cxd5 6.Cxd5 Fe7 7.g3 d6 8.Fg2 h5 9.h4 Fe6 10.d3 Fxd5 11.exd5 Cb8 12.f4 Cd7 13.0-0 g6 14.Tb1 f5 15.b4 b6 16.bxc5 bxc5 17.c4 0-0 18.Da4 Ff6 19.Tb7 Cb6 20.Db5 Tf7 21.Txf7 Rxf7 22.Fd2 Tb8 23.Dc6 Cc8 24.Te1 Ce7 25.Da4 Dc7 26.Rh2 exf4 27.Fxf4 Fe5 28.Te2 Tb6 29.Rh3 Cg8 30.Txe5 dxe5 31.Fxe5 De7 32.d6 Txd6 33.Fxd6 Dxd6 34.Fd5+ Rf8 35.Dxa7 Ce7 36.Da8+ Rg7 37.Db7 Rf8 38.a4 f4 39.a5 fxc3 40.a6 Df4 41.Ff3 Cf5 42.De4 g2 43.Dxf4 g1D 44.Fe4 Da1 45.a7 Dxa7 46.Fxf5 gxf5 47.Dxf5+ Rg7 48.Dg5+ Rf8 49.Dh6+ Rg8 50.Dxc5 Dc7 51.Dg6+ Rh8 52.Df6+ Rg8 53.De6+ Rh8 54.Dd5 Df7 55.Rg2 Dg6+ 56.Rh3 Df7 57.De5+ Rh7 58.Rg4 Dg6+ 59.Rf4 Dh6+ 60.Rf3 Dg6 61.De4 Rh8 62.Re2 Dd6 63.De3 Dh2+ 64.Rd1 Dh1+ 65.Rd2 Dh2+ 66.Rc3 Dxc4 67.d4 Rh7 68.d5 Df6+ 69.Rc2 Dd6 70.Dg5 Rh8 71.Rd2 Db6 72.De5+ Rg8 73.De8+ Rg7 74.Db5 Dc7 75.Rc2 Rf8 76.Da6 Dh2+ 77.Rb3 Db8+ 78.Db5 Dc7 79.Ra3 Da7+ 80.Rb3 Re7 81.Rc2 Rd8 82.Rd2 Dc7 83.Da6 Df4+ 84.Rc2 De4+ ½-½

SPASSKY - FISCHER [B24]

(20), 1992
1.e4 c5 2.Ce2 Cf6 3.Cbc3 e6 4.g3 Cc6 5.Fg2 Fe7 6.0-0 d6 7.d3 a6 8.a3 Dc7 9.f4 b5 10.Rh1 0-0 11.Fe3 Fb7 12.Fg1 Tab8 13.h3 Fa8 14.g4 b4 15.axb4 cxb4 16.Ca4 Cd7 17.Dd2 Tfc8 18.b3 a5 19.g5 Ff8 20.Ta2 Ce7 21.Cd4 g6 22.Cb2 Fg7 23.Cc4 d5 24.Cxa5 dxe4 25.dxe4 e5 26.Ce2 exf4 27.Cxf4 Fe5 28.Cd3 Tb5 29.Cxe5 Dxe5 30.Cc4 Dxc5 31.Fe3 Dh4 32.Cd6 Fe3 33.Df2 Dxf2 34.Txf2 Tbb8 35.Cxc8 Txc8 36.Ta7 Rf8 37.Fh6+ Re8 38.Fg5 f6 39.Fxf6 Fxf6 40.Txf6 Fc6 41.Rg1 Fd7 42.Td6 Fc6 43.Ff1 1-0

FISCHER - SPASSKY [B44]

(21), 1992

1.e4 c5 2.Cf3 Cc6 3.d4 cxd4 4.Cxd4 e6 5.Cb5 d6 6.c4 Cf6 7.C5c3 Fe7 8.g3 0-0 9.Fg2 a6 10.0-0 Tb8 11.Ca3 Dc7 12.Fe3 Fd7 13.Tc1 Ce5 14.h3 Tfe8 15.f4 Cg6 16.Dd2 Fe8 17.Tfd1 b6 18.Df2 h6 19.Rh2 Da7 20.De2 Dc7 21.Ff3 Fc6 22.Cab1 Db7 23.Cd2 b5 24.cxb5 axb5 25.b4 Da8 26.Tc2 d5 27.e5 Ce4 28.Fxe4 dxe4 29.Fc5 Fxc5 30.bxc5 Td8 31.Te1 Ce7 32.Ccxe4 Cf5 33.Cb3 Cd4 34.Cxd4 Txd4 35.Cd6 Da4 36.f5 Ta8 37.Tb2 Da3 38.fxe6 fxe6 39.Cxb5 Fxb5 40.Dxb5 Td3 41.Tg2 Dc3 42.Tee2 Ta3 43.Tc2 Dxe5 44.Tce2 Te3 45.Txe3 Txe3 46.a4 Tc3 47.c6 Dd6 48.c7 Txc7 49.Db8+ Rh7 50.a5 h5 51.h4 Dc5 52.a6 Tf7 53.Db1+ Rh6 54.Da2 Te7 55.Dd2+ Rg6 56.Te2 Rh7 57.Dc2+ Dxc2 58.Txc2 Rg6 59.Ta2 Ta7 60.Ta5 e5 61.Rg2 Rf6 62.Rf2 Re6 63.Re3 Rf5 64.Rf3 g6 65.Ta3 g5 66.hxg5 Rxg5 67.Re4 1-0

SPASSKY - FISCHER [B20]

(22), 1992

1.e4 c5 2.Ce2 Cf6 3.Cbc3 d6 4.g3 Cc6 5.Fg2 g6 6.0-0 Fg7 7.d3 0-0 8.h3 Tb8 9.f4 Fd7 10.Fe3 b5 11.a3 Ce8 12.d4 cxd4 13.Cxd4 b4 14.Cxc6 Fxc6 15.axb4 Txb4 16.Txa7 Txb2 17.e5 Fxg2 18.Rxg2 Cc7 19.exd6 exd6 20.Ca4 Ta2 21.Fb6 De8 22.Txc7 Dxa4 23.Dxd6 Txc2+ 24.Txc2 Dxc2+ 25.Ff2 De4+ 26.Rg1 ½-½

FISCHER - SPASSKY [B23]

(23), 1992

1.e4 c5 2.Cc3 e6 3.Cge2 Cc6 4.g3 d5 5.exd5 exd5 6.d3 Cf6 7.Fg2 Fe7 8.Fg5 d4 9.Fxf6 Fxf6 10.Ce4 Fe7 11.Cf4 0-0 12.0-0 Te8 13.Dh5 g6 14.Dd5 Ff5 15.Tfe1 Rg7 16.a3 Te8 17.h3 Dxd5 18.Cxd5 Ff8 19.g4 Fe6 20.Cef6 Ted8 21.g5 Fd6 22.Te4 Ce7 23.Th4 Th8 24.Te1 Cf5 25.The4 h6 26.h4 hxg5 27.hxg5 Th4 28.Txh4 Cxh4 29.Te4 Cf5 30.Cf4 Fa2 31.C4d5 Fxd5 32.Cxd5 Rf8 33.Rf1 Te8 34.Txe8+ Rxe8 35.Cf6+ Rd8 36.Fxb7 Ff4 37.Ce4 Fc1 38.a4 Fxb2 39.Cxc5 Fc1 40.Fe4 Fxg5 41.Fxf5 gxf5 42.Cb3 Ff6 43.Rg2 Rd7 44.Rg3 Re6 45.Ca5 Fe5+ 46.Rh4 Ff6+ 47.Rh5 Rd5 48.Rh6 Rc5 49.Rh7 Rb4 50.Cc6+ Rc3 51.Rg8 Rxc2 52.Rxf7 Fh8 53.a5 Rxd3 54.a6 Re2 55.Cxa7 d3 56.Cc6 d2 57.a7 d1D 58.a8D Dd5+ 59.Rg6 De6+ 60.Rh7 Fc3 61.Cd8 De7+ 62.Rg6 Df6+ 63.Rh5 Dh8+ 64.Rg6 Dg7+ 65.Rxf5 Df6+ 66.Rg4 Dg6+ 67.Rf4 Fd2+ 68.Re5 Fc3+ 69.Rf4 Dd6+ 70.Rf5 Dd7+ 71.Rg5 De7+ 72.Rf5 Df6+ 73.Rg4 Dg7+ 74.Rf5 Df6+ 75.Rg4 Dg6+ 76.Rf4 Fd2+ 77.Re5 Dg5+ 78.Re6 Dg4+ 79.Rf7 Dd7+ 80.Rg6 ½-½

SPASSKY - FISCHER [B20]

(24), 1992

1.e4 c5 2.Ce2 Cf6 3.Cbc3 d6 4.g3 g6 5.Fg2 Cc6 6.0-0 Fg7 7.d4 cxd4 8.Cxd4 Fg4 9.Cde2 Dc8 10.f3 Fh3 11.Fxh3 Dxh3 12.Fg5 0-0 13.Dd2 h6 14.Fe3 Rh7 15.Tac1 Dd7 16.Cd5 Cxd5 17.exd5 Ce5 18.b3 b5 19.Fd4 Tac8 20.f4 Cg4 21.Fxg7 Rxg7 22.Cd4 Cf6 23.c4 bxc4 24.bxc4 e6 25.dxe6 fxe6 26.Tfe1 Tfe8 27.Cb3 a6 28.Dd4 Tc6 29.Ted1 e5 30.fxe5 Txe5 31.Dxe5 dxe5 32.Txd7+ Cxd7 33.Td1 Cf6 34.c5 Rf7 35.Tc1 Cd7 36.Rf2 Re6 37.Re3 Rd5 38.Td1+ Re6 39.Tc1 Rd5 ½-½

FISCHER - SPASSKY [B80]

(25), 1992

1.e4 c5 2.Cc3 Cc6 3.Cge2 d6 4.d4 cxd4 5.Cxd4 e6 6.Fe3 Cf6 7.Dd2 Fe7 8.f3 a6 9.0-0-0 0-0 10.g4 Cxd4 11.Fxd4 b5 12.g5 Cd7 13.h4 b4 14.Ca4 Fb7 15.Cb6 Tb8 16.Cxd7 Dxd7 17.Rb1 Dc7 18.Fd3 Fc8 19.h5 e5 20.Fe3 Fe6 21.Tdg1 a5 22.g6 Ff6 23.gxh7+ Rh8 24.Fg5 De7 25.Tg3 Fxg5 26.Txg5 Df6 27.Thg1 Dxf3 28.Txg7 Df6 29.h6 a4 30.b3 axb3 31.axb3 Tfd8 32.Dg2 Tf8 33.Tg8+ Rxh7 34.Tg7+ Rh8 35.h7 1-0

SPASSKY - FISCHER [E90]

(26), 1992

1.d4 Cf6 2.c4 c5 3.d5 d6 4.Cc3 g6 5.e4 Fg7 6.Fd3 0-0 7.Cf3 Fg4 8.h3 Fxf3 9.Dxf3 Cbd7 10.Dd1 e6 11.0-0 exd5 12.exd5 Ce8 13.Fd2 Ce5 14.Fe2 f5 15.f4 Cf7 16.g4 Ch6 17.Rg2 Cc7 18.g5 Cf7 19.Tb1 Te8 20.Fd3 Tb8 21.h4 a6 22.Dc2 b5 23.b3 Tb7 24.Tbe1 Txe1 25.Txe1 Db8 26.Fc1 Dd8 27.Ce2 bxc4 28.bxc4 Ce8 29.h5 Te7 30.h6 Fh8 31.Fd2 Tb7 32.Tb1 Db8 33.Cg3 Txb1 34.Dxb1 Dxb1 35.Fxb1 Fb2 36.Rf3 Rf8 37.Re2 Ch8 38.Rd1 Re7 39.Rc2 Fd4 40.Rb3 Ff2 41.Ch1 Fh4 42.Ra4 Cc7 43.Ra5 Rd7 44.Rb6 Rc8 45.Fc2 Cf7 46.Fa4 Rb8 47.Fd7 Cd8 48.Fc3 Ca8+ 49.Rxa6 Cc7+ 50.Rb6 Ca8+ 51.Ra5 Rb7 52.Rb5 Cc7+ 53.Ra4 Ca8 54.Rb3 Rc7 55.Fe8 Rc8 56.Ff6 Cc7 57.Fxg6 hxg6 58.Fxd8 1-0

FISCHER - SPASSKY [C69]

(27), 1992

1.e4 e5 2.Cf3 Cc6 3.Fb5 a6 4.Fxc6 dxc6 5.0-0 f6 6.d4 exd4 7.Cxd4 c5 8.Ce2 Dxd1 9.Txd1 Fd7 10.Cbc3 Ce7 11.Ff4 0-0-0 12.Td2 Cg6 13.Fg3 Ce5 14.Fxe5 fxe5 15.Tad1 c4 16.Rf1 Fc5 17.Cg1 Fg4 18.Txd8+ Txd8 19.Txd8+ Rxd8 20.Cce2 Re7 21.Re1 b5 22.c3 Rf6 23.h3 Fh5 24.Cg3 Ff7 25.Cf3 g6 26.Cf1 g5 27.Re2 Fg6 28.C3d2 h5 29.Ce3 c6 30.Rf3 Ff7 31.Cdf1 a5 32.Re2 Fe6 33.Cg3 Rg6 34.a3 Ff7 35.Cgf5 Fe6 36.Rf3 Fd7 37.Rg3 Fe6 38.h4 Fd7 39.hxg5 Rxg5 40.Ch4 Fg4 41.Cxg4 hxg4 42.Cf5 a4 43.f3 gxf3 44.Rxf3 Ff8 45.Ce3 Rh5 46.Cf5 Fc5 ½-½

SPASSKY - FISCHER [E83]

(28), 1992

1.d4 Cf6 2.c4 g6 3.Cc3 Fg7 4.e4 d6 5.f3 0-0 6.Fe3 Cc6 7.Cge2 a6 8.h4 h5 9.Cc1 e5 10.d5 Cd4 11.Cb3 Cxb3 12.Dxb3 Rh7 13.Fe2 Fh6 14.Fxh6 Rxh6 15.0-0-0 Rg7 16.Rb1 De7 17.Tdg1 Th8 18.g4 hxg4 19.fxg4 Cd7 20.g5 Cc5 21.Dd1 a5 22.Tf1 Fd7 23.De1 Th7 24.Dg3 Tf8 25.Tf6 Tfh8 26.b3 Fe8 27.Fg4 Fd7 28.Fd1 Fe8 29.Fg4 Fd7 30.Fd1 Fe8 31.Tf2 c6 32.a4 Dd8 33.Ra2 De7 34.Fg4 Fd7 35.Fd1 Fe8 ½-½

FISCHER - SPASSKY [C95]

(29), 1992

1.e4 e5 2.Cf3 Cc6 3.Fb5 a6 4.Fa4 Cf6 5.0-0 Fe7 6.Te1 b5 7.Fb3 d6 8.c3 0-0 9.h3 Cb8 10.d4 Cbd7 11.c4 c6 12.cxb5 axb5 13.Cc3 Fb7 14.Fg5 b4 15.Cb1 h6 16.Fh4 c5 17.dxe5 Cxe4 18.Fxe7 Dxe7 19.exd6 Df6 20.Cbd2 Cxd6 21.Cc4 Cxc4 22.Fxc4 Cb6 23.Ce5 Tae8 24.Fxf7+ Txf7 25.Cxf7 Txe1+ 26.Dxe1 Rxf7 27.De3 Dg5 28.Dxg5 hxg5 29.b3 Re6 30.a3 Rd6 31.axb4 cxb4 32.Ta5 Cd5 33.f3 Fc8 34.Rf2 Ff5 35.Ta7 g6 36.Ta6+ Rc5 37.Re1 Cf4 38.g3 Cxh3 39.Rd2 Rb5 40.Td6 Rc5 41.Ta6 Cf2 42.g4 Fd3 43.Te6 ½-½

SPASSKY - FISCHER [E83]

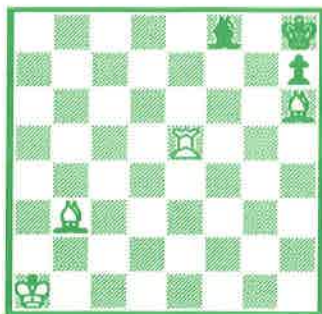
(30), 1992

1.d4 Cf6 2.c4 g6 3.Cc3 Fg7 4.e4 d6 5.f3 0-0 6.Fe3 Cc6 7.Cge2 a6 8.h4 h5 9.Cc1 Cd7 10.Cb3 a5 11.a4 Cb4 12.Fe2 b6 13.g4 hxg4 14.fxg4 c5 15.h5 cxd4 16.Cxd4 Cc5 17.Cd5 Fb7 18.Cf5 gxf5 19.gxf5 Fxd5 20.exd5 Fxb2 21.Rf1 Dd7 22.Db1 Fxa1 23.Tg1+ Rh8 24.Dxa1+ f6 25.Db1 Tg8 26.Tg6 Txg6 27.hxg6 Rg7 0-1

Robert J. Fischer remporte le match par le score de 10-5 parties se terminèrent par la nulle.

Les Inquiétudes métaphysiques d'un Matou par Alain Godbout

Serghei Radchenko
Russie



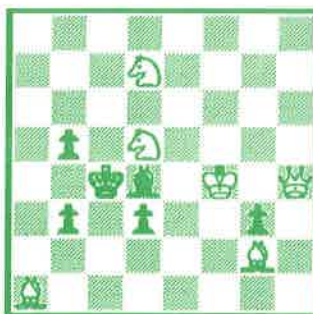
137 (4+3) mat en 2 coups

Nguyen VoVan
Hull



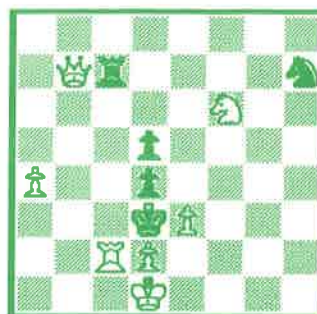
138 (6+6) mat en 2 coups

Nikolai V. Kitsighin
Ukraine



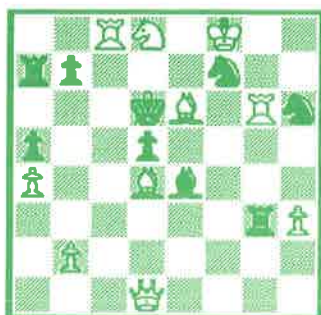
139 (6+6) mat en 2 coups

V. Doudcheiko
Ukraine



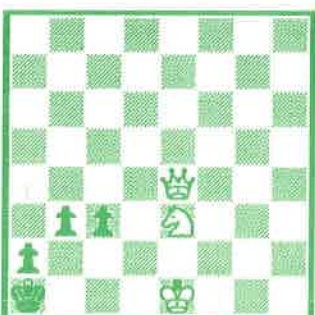
140 (7+6) mat en 2 coups

Constantin Soros
Montréal



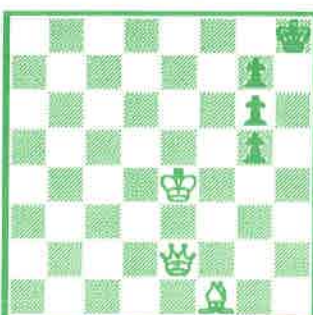
141 (10+10) mat en 2 coups

Imants Dulberg
Lithuanie



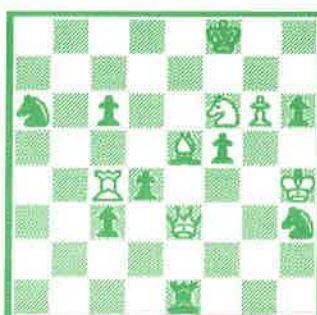
142 (3+4) mat en 3 coups

Jose S. Rivas
Mexico



143 (3+4) mat en 3 coups

Vladimir Alexandrov
Russie



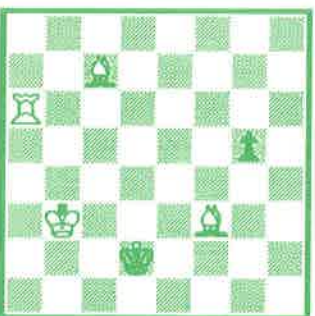
144 (6+9) mat en 3 coups

Selim Achbar
Montréal



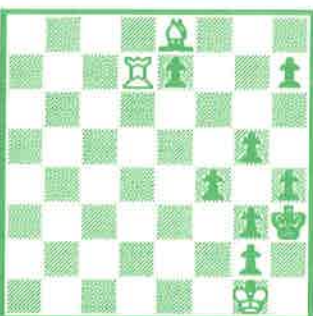
145 (10+5) mat en 3 coups

Milenko Dukic
Croatie



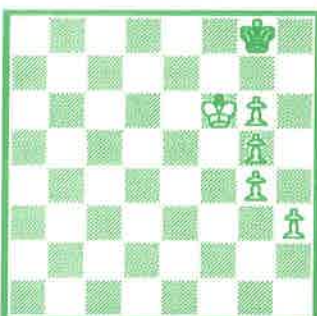
146 (4+2) mat en 4 coups

Milenko Dukic
Croatie



147 (3+8) mat en 6 coups

Marina Yakoleva Dubé
Brossard



148 (5+1) mat en 7 coups

Solutions No 125-136

125 (Caseco) 1.Cg6?Rd3! 1.Tg3? Rd5! 1.Cd7! Rd3; 2.Cc5# 1...Rd5; 2.Cf6# 1...Rf3; Fc6# 1...Rf5; 2.Cd6#

126 (Dukic) 1.ef5 Fd5; 2.Ce8# 1...Fd7; 2.Ce4# 1...Cxd4; 2.g5# 1...Cg5; 2.Fe5#

127 (Alexandrov) 1.Dh1! (menace 2.Dd5#) 1...Cb4; 2.c5# 1...Tf5; 2.Td7# 1...f3; 2.Dd1# 1...e6; 2.Cxf7# 1...Fe6; 2.Cb7# 1...Dc5; 2.Fc7#

128 (Soros) 1.Rf4 (menace 2.Dd6#) 1...Fe5+; 2.Txe5# 1...Fe3+; 2.Cxe3# 1...Dxe4+; 2.Dxe4# 1...Ce6+; 2.Dxe6# 1...Cb5; 2.De6#

129 (Wirtanen) 1.Cd7 (menace 2.Td5#) 1...Dd4; 2.Fxd4# 1...Cc3; 2.Fd4# 1...Ce3; 2.gf4#; 1...Fd6; 2.Cd7#; 1...Fxe6; 2.Cg6#

130 (Tourangeau) 1.Df2 Rxn4; 2.Da7 Rc3; 3.Dd4# Si 2...Rc4; 2.Dd4#

131 (Ussen) 1.Tg4 (menace 2. Th2#) 1...Fb2; 2.Tg3 et 3.Th2# Si

1...Fg1; 2.Tgg2 et 3.Th2# Si 1...Fe5; 2.Tf2 (menace 3.Tfd1#) et 3.Th2#

132 (Dukic) 1.Tg8 fe5 ou f3; 2.Cf6 et 3. Tg4# si 1...Rh5; 2.Cxf6+ Rh6 (Rh4); 3.Txf4 (Tg4)# Si 1...f5; 2.Cf6 f3; 3.Fg3#

133 (Alexandrov) 1.Tb6 menace 2.Dc6+ Rf5; 3.De6# Si 2...Cd5; 3.Dc2# Si 1...Fd7; 2.Dxh1+ Rf5; 3.Tf6# Si 1...Te8 ou Td8; 2.Dxh7+ Rd5 (Ff5); 3.Dd3 (Dxh1)# Si 1...Cd5; 2.Te6 Fxe6; 3.Dxe6#

134 (Chartier) 1.Ce5 Re4; 2.Txf7 Rd4; 3.Tf3 Re4; 4.Tf4# Si 1...f6; 2.Fd2 Re4; 3.Txf6 Rd4; 4.Tf4#

135 (Godbout) 1.Cd7 Fxb5; 2.Dxb5 e5; 3.Da6+ Fb6; 4.Dxb6# Si 1...Ce7 ou Ce5; 2.Da6+ Fb6; 3.Dxb6 Cc6; 4.Dxc6#

136 (McDonald) 1.d7+ Td4; 2.Cf4+ Rg4; 3.Cd5 Txd5; 4.Ta4+ Rf5; 5.Ta5 Txa5; 6.d8D gagne si 1...Rh6; 2.Ta6+ Rh7; 3.Ce6 Txd7; 4.Cf8+ gagne si 4...c2; 5.Tc6 gagne.