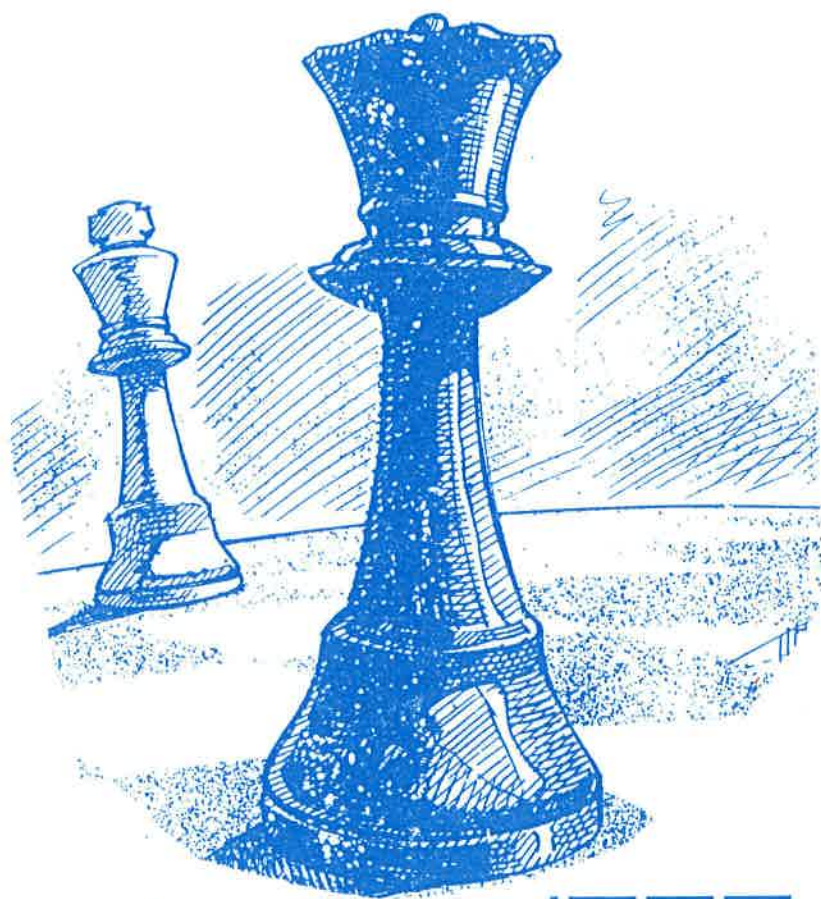


# MATOU

Revue de la Ligue d'échecs de l'Outaouais  
ISSN 0711-2246



Janvier 1992

## MOT DU PRESIDENT

*Il me fait plaisir chers collègues échiquéens et échiquéennes de vous dire que je suis fier de faire du bénévolat pour une ligue dont les finances sont de plus en plus solides. Le travail en équipe se porte bien et j'apprécie énormément le travail de mes coéquipiers.*

*Le rôle de la Ligue d'échecs de l'Outaouais est bien orchestré et je suis persuadé que nous tenons une place de premier plan dans l'Outaouais au niveau du développement de cette discipline sportive et intellectuelle qu'est le jeu d'échecs.*

*Depuis le début de la saison 1991-1992, les activités de la ligue fonctionnent bien et j'ai espérance que tous les autres événements seront un succès.*

*Je n'ai qu'un souhait pour la nouvelle année qui commence, c'est que les échéphiles continuent de participer en grand nombre à toutes les activités et alimentent en parties d'échecs la revue MATOU.*

*Sur ce, bonne lecture de votre revue régionale, et n'oubliez pas de nous soumettre en tout temps vos commentaires.*

*Développons les échecs ensemble!!*

*Roger Roy, Président*

## MOT DU REDACTEUR

J'ai reçu plusieurs commentaires favorables sur la qualité de montage du dernier Matou. Alain Godbout et son ordinateur en furent les principaux artisans, merci Alain.

Afin de continuer d'améliorer la revue nous avons sollicité l'aide de Jacques Côté qui corrige les textes. Jacques se retrouve en pays de connaissance puisqu'il faisait le même travail dans la revue québécoise provinciale "échec +".

J'ai besoin de parties analysées ou annotées pour publication; n'attendez pas pour me les remettre, ceci nous permettra de devancer le prochain Matou.

Prompt rétablissement à notre ami Jean-Pierre Roy qui, au moment d'écrire ces lignes, est à l'hôpital. C'est en son absence que l'on a pu se rendre compte de l'énorme quantité de travail que fait Jean-Pierre au club L'Echiquier Royal, à la ligue et sa grande participation à la rédaction du Matou.

Enfin je vous rappelle que le Matou est fait par un groupe de bénévoles qui tente de vous donner une revue intéressante.

Paul Maisonneuve

Rédacteur en chef

## **MATOU est la revue de la LIGUE D'ECHECS DE L'OUTAOUAIS INC.**

La ligue est un organisme à but non lucratif et est affiliée à la Fédération québécoise des échecs et à la Fédération canadienne des échecs.

Toute collaboration à MATOU est entièrement bénévole et les opinions émises par nos collaborateurs et correspondants ne représentent pas nécessairement la position de la ligue.

Rédacteur en chef: Paul Maisonneuve Mise en page: Gilles Jobin, Paul Maisonneuve, Roger Roy

Dactylographie: Paul Maisonneuve, Roger Roy Correction des épreuves: Jacques Côté  
Collaborateurs: Paul Maisonneuve, Hubert Séguin, Mario Desautels, Roger Roy, Alain Godbout.

Pour correspondre avec **MATOU**

**LIGUE D'ECHECS DE L'OUTAOUAIS**

**CASIER POSTAL 827**

**MASSON (QUEBEC)**

**J0X 2H0**

**(819) 986-2719**

## LES HONNEURS DANS L'OUTAOUAIS... (1991)



### **PIONNIERS DES ÉCHECS EN OUTAOUAIS**

De gauche à droite : Le président de la Ligue d'échecs de l'Outaouais (LÉO), Roger Roy, et Paul Maisonneuve, vice-président de la LÉO et rédacteur en chef de la revue Matou, remettent une plaque au Gatinois Alain J. Godbout et à Gilles G. Jobin, de Buckingham.

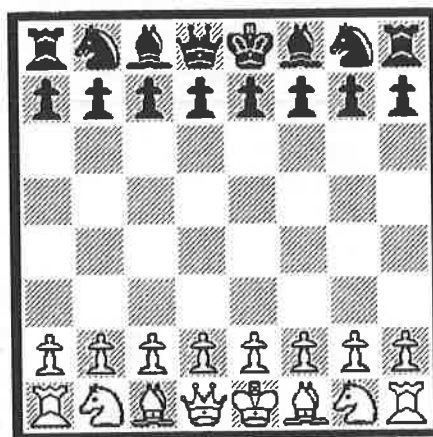
M. Godbout, un des fondateurs de la LÉO, a agi en tant que chroniqueur d'échecs au journal Le Droit pendant cinq ans. Organisateur né, il s'occupait aussi du club d'échecs Le Patro d'Ottawa. M. Jobin, fondateur du Matou, en a préparé 16 numéros (huit numéros durant deux ans). Il s'occupait d'un club d'échecs à la Légion de Buckingham et d'un «léger» Bulletin hebdomadaire, le Légéchecs. Messieurs Godbout et Jobin sont donc les premiers gouverneurs de la Ligue d'échecs de l'Outaouais. Bravo !  
(Roger Roy, Buckingham)

**Gouverneurs:** Gilles G. Jobin & Alain J. Godbout  
**Champion de l'Outaouais:** Hubert Séguin  
**Champion junior:** Serge Gagnon  
**Champion cadet:** Mattieu Libersan  
**Interclubs:** Cercle d'échecs de Hull  
**Coupe Défi:** L'équipe de Marc Cazalais, Louis Pouliot, Robert Finta, Luc Poitras.

DES CHAMPIONS... DES CHAMPIONS .. DES CHAMPIONS...



*Le nouveau champion de l'Outaouais, Hubert Séguin.*



D'autre part, la Coupe Défi, une commandite du Restaurant La Tablée, de Masson, a été remportée par une équipe de talent de Montréal. Les gagnants furent Marc Cazalais, Louis Pouliot, Robert Finta et Luc Poitrás. Cette équipe surnommée «Les fous des nations» défendra son titre l'an prochain. Merci à la Ville de Masson d'avoir fourni la salle de l'hôtel de ville.

**Roger Roy,**  
Arbitre du tournoi



## LE CHAMPION DE L'OUTAOUAIS EN ENTREVUE

Comme vous le savez, nous avons un nouveau champion dans l'Outaouais québécois, aussi Matou a pensé qu'il serait intéressant d'avoir un entretien exclusif avec notre champion. Le printemps dernier Hubert Séguin se payait 3 victoires consécutives en qualification puis 3 autres victoires en finale. Une performance éblouissante.

**Matou: Comment as-tu vécu ta participation au championnat de l'Outaouais?**

H.S.: C'était une chose à laquelle je ne m'attendais pas, je n'étais pas préparé et j'ai été surpris par ma victoire. Je jouais surtout pour m'amuser, pas pour gagner. Tout d'abord au tournoi qualification nous n'étions que 4 participants. En première ronde j'ai battu Serge Gagnon et ça m'a donné confiance. C'était une belle partie, j'ai gagné en moins

de 30 coups et j'étais très satisfait.

Au championnat, encore une fois en première ronde j'affrontais Jacques Côté, le champion défendant. En un sens, le fait d'avoir rencontré le plus fort joueur en 1re ronde m'a facilité les choses. Moi je n'avais rien à perdre alors que Jacques devait défendre son titre. Cette partie a été la plus difficile et celle qui m'a apporté le plus d'excitation. La dernière partie contre Bruno La Fontaine a été la plus stressante vu le contexte et l'endroit où l'on jouait, à l'auberge du lac Bowman.

**M: Pour réaliser toutes ces victoires, comment as-tu amélioré ton jeu?**

H.S.: Premièrement, après la conférence de Sylvain Barbeau au club de Hull, il y a deux ans, je me suis procuré le livre qu'il recommandait:

«Test your chess I.Q.». C'est un livre tactique et je crois que c'est mon point faible. Depuis un an et demi j'ai travaillé ce livre, et même si je n'ai pas beaucoup de temps, j'ai quand même réussi à faire grimper ma cote d'environ 100 points. Deuxièmement, j'ai eu beaucoup de support moral de plusieurs joueurs du club de Hull qui m'ont convaincu de mes chances de victoire, entre autres Denys Laurin et Richard Bourgeois. J'essaie de voir les échecs de façon objective et de contrôler mes émotions. Tel que recommandé par Pachman, il est important de bien comprendre qui a l'avantage dans la partie: cela permet de déterminer qui a le droit d'attaquer.

**M: Quels sont tes projets pour 92? Tournois de fin de semaine? Le C.O.Q.? Championnat de l'Outaouais?**

H.S.: Mon premier objectif est de populariser les échecs dans la région et surtout chez les jeunes. Mon deuxième objectif est de maintenir ma cote à son niveau actuel. Je n'ai pas vraiment de temps pour les tournois de fin de semaine. Le C.O.Q. demande trop de temps, on doit passer la semaine à Montréal, je dois consacrer du temps à ma famille. Au championnat fermé de l'Outaouais je tenterai de conserver ma couronne et je devrai travailler plus fort.

**M.: Que penses-tu de la nouvelle formule d'ajouter plus de joueurs au championnat ?**

H.S.: C'est bon qu'il y ait plus de parties. Les années passées, si on perdait une partie ça devenait difficile de se reprendre. Maintenant en jouant plus de parties les joueurs auront la chance de remonter la pente. J'ai bien hâte de voir le résultat du championnat.

**Le titre de champion de**

**l'Outaouais a-t-il changé quelque chose pour toi ?**

H.S.: Le titre m'a donné confiance, ce fut pour moi un honneur inattendu; la soirée qui a suivi, si bien organisée par Roger Roy, fut émouvante. Maintenant il est possible que les gens me perçoivent différemment. Dorénavant il y aura deux possibilités: soit que mes adversaires se sentent battus d'avance, soit qu'ils donnent plus d'opposition; ils seront mieux préparés à m'affronter. Pour ma part je ne dois pas pécher par excès de confiance, et je ne dois pas me laisser influencer par mes succès passés. J'ignore si je pourrai continuer de faire progresser ma cote. Je n'ai pas vraiment le temps d'étudier, surtout avec mes nouveaux objectifs auprès des jeunes.

**M.: Quels sont ces nouveaux objectifs auprès des jeunes ?**

H.S.: Cette année au club de Hull, nous avons le club des jeunes pour les 7 à 15 ans. Près de

25 jeunes, dont 75% participent régulièrement même si plusieurs viennent de loin. Avec les médailles que nous remettons et la cote maison que nous avons, les jeunes sont très motivés. Je crois que nous avons une formule gagnante qui pourrait «faire des petits».

**M.: Quels livres pourrais-tu recommander aux joueurs qui voudraient s'améliorer ?**

H.S.: Ce n'est pas tellement le nombre de livres qui importe, mais de bien lire les bons livres et les mettre en pratique. Pour ma part j'ai tenté de bien les choisir et de les travailler à fond. En 79, j'ai lu «Modern chess strategy» de Pachman qui m'a ouvert plusieurs horizons. Il m'a fait comprendre la notion d'équilibre et ses conséquences stratégiques. Ensuite, j'ai bien aimé Nimzowitsch dans «My system». Je trouvais qu'il avait une façon amusante d'expliquer les choses et il m'a fait comprendre le concept de

prophylaxie qui peut donner beaucoup d'espoir au défenseur. Enfin récemment «Test your chess I.Q.» que je travaille toujours avec Joël Lecorre, même si je n'ai pas beaucoup de temps.» Petit train va loin »: il faut aller dans la même direction, continuer ce que l'on a commencé.

**M.: Quel est ton joueur préféré et pourquoi ?**

H.S.: Je n'ai pas vraiment de joueur préféré mais j'ai beaucoup de admiration pour Karpov même s'il n'est plus le champion du monde. Il a un style solide, c'est un joueur positionnel.

Merci à Hubert Séguin, un bonhomme sympathique. Matou te souhaite bonne chance avec le club des jeunes et, qui sait, peut-être un deuxième championnat en 1992??

---

## L'Association Canadienne des Échecs par Correspondance

vous invite au

### *5ième Championnat Ouvert Canadien d'Échecs par Correspondance*

Ce tournoi est ouvert à tous les résidents et citoyens du Canada.

Il n'est pas nécessaire d'être membre de notre association pour y participer.

Vous êtes invité à vous inscrire et à relever le défi de jouer par correspondance. Ce tournoi vous donnera la chance de participer à un tournoi à l'échelle nationale.

**Inscription: 15\$ (vous pouvez vous inscrire plus d'une fois)**

**Prix: 1,000\$ minimum.** Ce montant augmentera pour chaque participant au delà de 200.

La division du fond de prix sera annoncée au début du tournoi. Les règlements du jeu par correspondance ainsi que toute autre information pertinente seront expédiés à chaque participant.

---

### **Bulletin de participation**

Nom (en caractères d'imprimerie): \_\_\_\_\_

Adresse: \_\_\_\_\_

Ville: \_\_\_\_\_ Province: \_\_\_\_\_ Code postal: \_\_\_\_\_

Date limite: le 15 février, 1992

Veillez expédier votre inscription accompagnée d'un chèque ou mandat payable à l'Association Canadienne des Échecs par Correspondance à:

Manny Migicovsky-secrétaire, R.R. #1, L'Orignal, Ontario K0B 1K0

---

**TOURNOI QUALIFICATION**  
WEEKEND 11-12 AVRIL 1992  
AU CLUB DE HULL





18. Ce2 Cb6  
19. Cxc8?

19. Txd6 Cc4 20.  
Cxc8 Taxc8 21. Td7  
exf4 aurait  
augmenté le léger  
avantage des  
blancs.

19. ... Taxc8  
20. Txd6 Cc4  
21. Td7 b5  
22. Thd1 exf4  
23. c3

Si 23. Cxf4 alors  
23. ... Fxb2+ 24.  
Rb1 Fe5 suivi de  
25. Ca3+ Rc1 26. Txc2  
mat.

23. ... b4  
24. Ta7

Si 24. Cxf4 alors  
Fh6 25. g3 g5 26.  
Cd5 g4+ gagne le  
fou blanc.



24. ... bxc3  
25. bxc3 Tc6  
26. Tdd7 Ce5  
27. Tdc7 Td6

Menace d'aller en  
d3.

28. Cd4 Tb8  
29. Fe2 Fh6  
30. Rc2 Tdb6  
31. Cb3 f3

Veut essayer de

créer du jeu pour  
le fou noir mais au  
prix d'un pion.

32. gxf3 Td8

Menace Txb3 suivi  
de Td2+ gagnant le  
fou.

33. Cd4

Aussi suggérée par  
mon ordinateur la  
suite 33. Te7 Cc6  
34. Tab7 Txb7 35.  
Txb7 les blancs  
sont toujours  
supérieurs.

33. ... Cc6?

Les noirs auraient  
dû répliquer par  
33. ... Tdb8 34.  
Cb3 afin de viser  
la nulle, tout en  
forçant les blancs  
à trouver un plan  
de gain.

34. Td7?

Les blancs auraient  
pu jouer simplement  
34. Txc6 Txc6 35.  
Cxc6 Td2+ 36. Rb3  
Txe2 37. Cd4 et si  
37. ... Th2! les  
blancs se doivent  
de jouer 38. Txf7  
pour limiter le jeu  
noir avant de  
promouvoir leur  
pion car si 38.  
Txa6 Txh3 39. a4  
Fe3 (39. ... Fg7??  
40. Ta8+) 40. Rb4  
Fxd4 41. cxd4 Txf3  
suivi de la poussée  
du pion h et du  
déplacement de la  
tour noire derrière  
le pion "a" avec

des chances de  
nulle.

34. ... Tdb8  
35. Cb3?

Les blancs se  
doivent de jouer  
Cxc6 car la tour a7  
est en prise. 35.  
Cxc6 Tb2+ 36. Rd3.

35. ... a5??

Et les noirs ne le  
voient pas! Comme  
on peut le  
constater le niveau  
de jeu a diminué  
considérablement à  
cause du manque de  
temps, surtout du  
côté des noirs.

36. Txf7

Txa5 était plus  
simple: les blancs  
ne voient pas non  
plus que leur tour  
est en prise.

36. ... Ff8??

En un terrible  
zeitnot les noirs  
ne voient pas le  
mat en deux.

37. Txh2+ Rg8  
38. Fc4 mat.

Bien que les  
derniers coups  
aient terni quelque  
peu ma victoire,  
ce n'est quand même  
pas tous les jours  
qu'on a le plaisir  
de mater le  
champion de  
l'Outaouais!

Analyse d'Hubert  
Séguin et Mario  
Desautels.

# RETROSPECTIVE 91 D'UN JOUEUR D'ECHECS SUR LA ROUTE par Roger Roy

Je suis un joueur d'échecs qui voyage modérément dans la province de Québec et ses environs. Je voudrais vous faire un compte-rendu de quelques parties jouées sur la route pour le plaisir de tous.

En mars 91, le tournoi à Shawinigan. J'ai 2/3 après 3 rondes. Voici ma partie de 4e ronde.

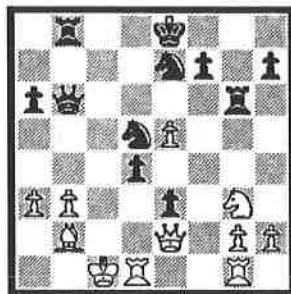
*Blancs: Michel Ouellet  
(1739)*

*Noirs: Roger Roy  
(1707)*

*Défense française  
variante Winawer.*

1.e4	e6
2.d4	d5
3.Cc3	Fb4
4.a3	Fxc3+
5.bxc3	dxe4
6.Dg4	Cf6
7.Dxg7	Tg8
8.Dh6	Tg6
9.Dd2	b6
10.Ce2	Fb7
11.Cg3	Cc6
12.Fb5	a6
13.Fa4	b5
14.Fb3	Ce7
15.Tg1	c5
16.c4	cxd4
17.Fb2	bxc4
18.Fxc4	e5
19.0-0-0	Db6

20.f4	e3
21.De2	Tb8
22.Fb3	Fd5
23.fxe5	Fxb3
24.cxb3	Cfd5



25.Txd4	Tc6+
26.Tc4	Dxb3
27.Txc6	Cxc6
28.e6	Cd4!
29.exf7+	Rf8

0 - 1

A la fin mars, le tournoi à Laval. J'ai 1.5/4 dans la section ouverte. Voici ma partie de dernière ronde.

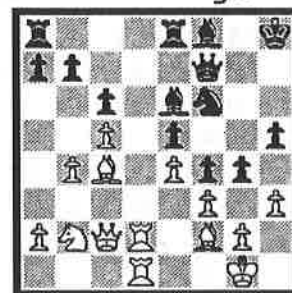
*Blancs: Roger Roy  
(1707)*

*Noirs: Alain Gaudreau  
(1942)*

*Défense est-indienne.*

1.d4	Cf6
2.c4	g6
3.Cc3	Fg7
4.e4	d6
5.Cf3	0-0
6.Fe2	e5
7.0-0	Cc6

8.h3	Te8
9.dxe5	Cxe5
10.Cxe5	dxe5
11.Dc2	c6
12.Td1	Dc7
13.Fe3	Fe6
14.c5	Cd7
15.b4	f5
16.f3	f4
17.Ff2	Cf6
18.Td6	Rh8
19.Tad1	Ff8
20.T6d2	g5
21.Ca4	h5
22.Fc4	Df7
23.Cb2	g4



24.Fxe6	Dxe6
25.Dc4	Dc8
26.Fh4	Rg7
27.Fxf6+	Rxf6
28.Td7	Fe7
29.h4	Tf8
30.Dc3	Td8?
31.Txd8	Fxd8
32.Td6+	Rf7
33.Dxe5	gxf3
34.Dxh5+	Rf8
35.Dxf3	Fe7
36.Dxf4+	Re8
37.Th6	Rd7
38.Df5+	Rc7
39.De5+	Rd7
40.De6+	

1 - 0

## Le voyage continue...

En avril 91, je participe à un tournoi canadien comptant pour le Grand Prix. Ce tournoi a lieu à Cornwall près de la frontière des USA. Après avoir annulé avec Hugh Brodie de Montréal en 1re ronde, je suis en confiance pour entreprendre la 2e ronde. Voici la partie:

*Blancs: Andris Leimanis*  
(1856)

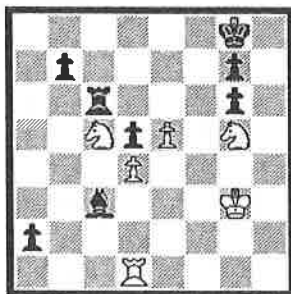
*Noirs: Roger Roy*  
(1713)

*Défense française*  
*variante d'avance.*

1.e4	e6
2.d4	d5
3.e5	c5
4.Cf3	Cc6
5.c3	cxd4
6.cxd4	Fb4+
7.Cc3	Cge7
8.Fd3	Fd7
9.0-0	Tc8
10.Ce2	Fa5
11.a3	a6
12.Fg5	h6
13.Fe3	Ca7
14.Cf4	Fb5
15.Ch5	Fxd3
16.Dxd3	Cf5
17.Tac1	0-0
18.Txc8	Dxc8
19.g4	Cxe3
20.fxe3	Dc4
21.Db1	De2
22.Rh1	Dxe3
23.Dd1	Tc8
24.Cg3	Tc4
25.Rg2	Cc6
26.Ce2	De4



27.Rg3	Dc2
28.b4	Cxb4!
29.axb4	Fxb4
30.h4	a5
31.g5	Dxd1
32.Txd1	hxg5
33.hxg5	a4
34.g6	fxg6
35.Cg5	Tc6
36.Cf4	a3
37.Cfxe6	a2
38.Cc5	Fc3!



39.Cb3	Tb6
40.e6	Rf8
41.Tf1+	Re8
42.Ca1	Tb1
43.Tf7	Txa1
44.Txb7	Tg1+

0 - 1

En juillet, en plein été, je me lance confiant dans le gros tournoi provincial québécois, le COQ. Je décide de jouer dans la classe ouverte. J'ai joué assez bien les ouvertures mais je n'ai su trouver les bons coups au moment crucial.

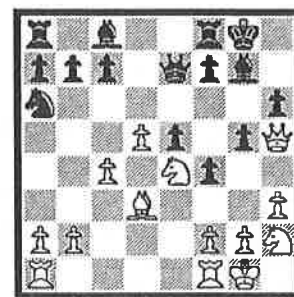
J'ai donc connu un mauvais tournoi. Voyons ma partie de la 1re ronde qui reflète l'allure de mon séjour à Montréal.

*Blancs: Roger Roy*  
(1817)

*Noirs: Marc Cazalais*  
(2052)

*Défense est-indienne.*

1.d4	g6
2.c4	Fg7
3.e4	d6
4.Cf3	Cf6
5.Cc3	0-0
6.h3	e5
7.d5	Ca6
8.Fe3	Ch5
9.Fd3	Cf4
10.0-0	g5
11.Ch2	Df6
12.Fxf4	exf4
13.e5!	dxex5
14.Ce4	De7
15.Dh5	h6



16.Cg4?	f5
---------	----

Le bon coup était

16.Cf3	
17.Cxh6+	Fxh6
18.Dxh6	fxe4
19.Fxe4	Dg7
20.Dh5	Cc5
21.Fc2	Ff5



# Le voyage

## continue...

22. De2 f3  
 23. Dd2 fxg2  
 24. Rxc2 Df6  
 25. Fxf5 Dxf5  
 26. De3 De4+  
 27. Dxe4 Cxe4  
 28. Tad1 Tf6  
 29. f3 Cc5  
 30. b4 Cd7  
 31. Tde1 a5  
 32. b5 Te8  
 33. Te4 Tf4  
 34. Tfe1 Rg7  
 35. Rg3 Rg6  
 36. Tc1 Txe4  
 37. fxe4 Cc5  
 38. Te1 Tf8  
 39. Te3 Tf4  
 0 - 1

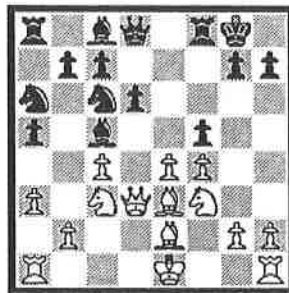
Au milieu du mois d'août, je décide d'aller à Smith Falls, tournoi coté canadien du Grand Prix. Je suis encore frustré de ma dégelée au Coq le mois passé. Je pars déterminer plus que jamais. Je m'inscris dans la classe -2000. Je connais un bon tournoi avec 4/5. Voici ma partie de 2e ronde. Quelle ne fut pas ma surprise quand un adversaire joua une défense que j'utilise de temps en temps pour l'effet de surprise?

Blancs: Roger Roy  
 (1747)

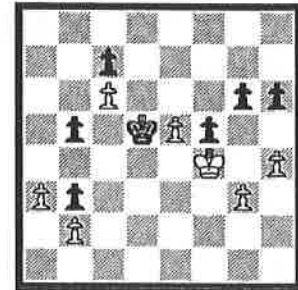
Noirs: Sasha Solunac  
 (1886)

## *Défense Budapest.*

1. d4 Cf6  
 2. c4 e5  
 3. dxe5 Cg4  
 4. e4 Cxe5  
 5. f4 Cec6  
 6. Cf3 Fc5  
 7. a3 a5  
 8. Cc3 0-0  
 9. Dd3 d6  
 10. Fe3 Ca6  
 11. Fe2 f5



12. e5 dxe5  
 13. Dxd8 Txd8  
 14. Fxc5 Cxc5  
 15. fxe5 Ce6  
 16. Cd5 a4  
 17. Td1 b6  
 18. Rf2 Fb7  
 19. Fd3 g6  
 20. The1 Rf7  
 21. Ff1 Ce7  
 22. Cxe7 Rxe7  
 23. g3 Txd1  
 24. Txd1 Td8  
 25. Fe2 Txd1  
 26. Fxd1 Fxf3  
 27. Rxf3 Cc5  
 28. Fc2 Re6  
 29. Rf4 h6  
 30. h4 Cb3  
 31. Fxb3 axb3  
 32. c5! b5!  
 33. c6 Rd5?



34. h5! gxh5  
 35. Rxf5 Rxc6  
 36. Rf6 Rd7  
 37. Rf7 c5  
 38. e6+ Rd6  
 39. e7 c4  
 40. e8:D c3  
 41. Dxb5 c2  
 42. Dc4  
 1 - 0

Après m'être raplombé à Smith Falls, je décide de retourner à Montréal dans la classe ouverte. C'est la fin de semaine du travail. Je rencontre dans la 1re ronde un jeune de la future élite québécoise. Je connais un autre mauvais tournoi. Voici ma partie au championnat ouvert de Montréal.

Blancs: Simon Gravel  
 (2120)

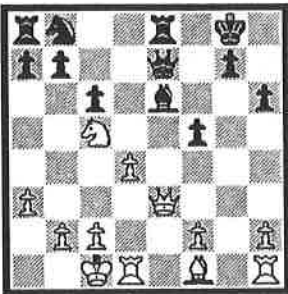
Noirs: Roger Roy  
 (1758)

*Défense française*  
*variante Winawer.*

1. e4 e6  
 2. d4 d5  
 3. Cc3 Fb4  
 4. Ce2 dxe4  
 5. a3 Fxc3+  
 6. Cxc3 Cf6  
 7. Fg5 h6

## La fin du voyage en 1991...

8. Fxf6 Dxf6  
 9. Cxe4 De7  
 10. Df3 0-0  
 11. 0-0-0 c6  
 12. g4 f5  
 13. gxf5 exf5  
 14. Cc5 Fe6?  
 15. De3 Te8



16. Dxe6+ Rh8  
 17. Dxe7 Txe7  
 18. Fh3 b6  
 19. Cd3 g6  
 20. The1 Txe1  
 21. Txe1 Cd7  
 22. Te6 Cf8  
 23. Txc6 Te8  
 24. Ce5 Ce6  
 25. c3 Rg7  
 26. Ff1 g5  
 27. Fc4 Cf4  
 28. Tc7+  
 1 - 0

Après un peu de repos, à la fin novembre, je vais au tournoi à Laval et je m'inscris dans la classe ouverte. Après 2 rondes, j'avais dominé mes adversaires mais je me contentais d'un pointage de .5/2. Dans la 1re ronde je laisse échapper la victoire. Dans la 2e, je commets

une erreur tactique. Dans la 3e ronde, c'est une partie difficile dans laquelle nous commettons des imprécisions. Finalement, j'ai connu un tournoi médiocre avec un pointage de 1.5/5.

Blancs: Roger Roy  
 (1717)

Noirs: François Parent  
 (1855)

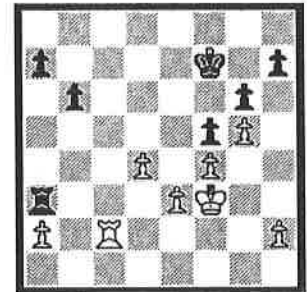
Défense ouest-indienne.

1. c4 Cf6  
 2. d4 e6  
 3. Cf3 b6  
 4. e3 Fb7  
 5. Fd3 Fb4+  
 6. Fd2 Fe7  
 7. Cc3 d5  
 8. cxd5 exd5  
 9. 0-0 0-0  
 10. Ce5 Cbd7  
 11. f4 c5  
 12. Df3 c4

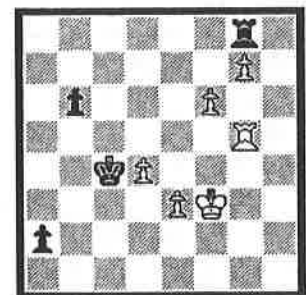


13. Fxc4 Ce4  
 14. Cxe4 dxc4  
 15. Cxc4 f5  
 16. Cf6+ Cxf6  
 17. Dxb7 Ce4  
 18. Fe1 Ff6  
 19. Ce5 Dd6  
 20. Tc1 Tab8  
 21. Dc6 Fe7  
 22. Dxd6 Fxd6  
 23. Cd7 Tbc8  
 24. Fh4 Tfe8  
 25. Ce5 Fb4

26. Txc8 Txc8  
 27. Fe1 Cd2  
 28. Fxd2 Fxd2  
 29. Tf3 Tc2  
 30. Cd3 Fc1  
 31. Cxc1 Txc1+  
 32. Rf2 Tc2+  
 33. Rg3 Txb2  
 34. Tf2 Tb5  
 35. Tc2 Ta5  
 36. Rf3 Rf7  
 37. g4 g6  
 38. g5 Ta3



39. Tc7+ Re6  
 40. Txb7 Txa2  
 41. Tg7 Txb2  
 42. Txb6+ Rd5  
 43. Tf6 Th3+  
 44. Re2 Rc4  
 45. Txf5 a5  
 46. g6 Th2+  
 47. Rf3 Th8  
 48. g7 Tg8  
 49. Tg5 a4  
 50. f5 a3  
 51. f6 a2



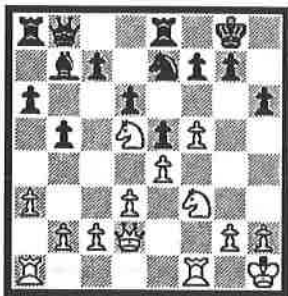
52. Tg1 b5  
 53. Ta1 Rb3  
 54. f7 Txb7  
 55. f8:D  
 1 - 0

## Tournoi hivernal de L'Echiquier Royal.

Voici deux parties jouées au club L'Echiquier Royal à l'aréna de Masson. La performance d'un joueur de 1200 de cote est à souligner, car il a aligné 1.5 point sur 2 contre des joueurs de 1500 de cote.

**Blancs: Valori Ethier (1279)**  
**Noirs: Paul Maisonneuve (1525)**  
 Ouverture du fou.

- |         |       |
|---------|-------|
| 1.e4    | e5    |
| 2.Fc4   | Fc5   |
| 3.Cc3   | Cf6   |
| 4.d3    | h6    |
| 5.f4    | Cc6   |
| 6.Cf3   | d6    |
| 7.Ca4   | Fb4+  |
| 8.Fd2   | Fxd2+ |
| 9.Dxd2  | a6    |
| 10.Cc3  | 0-0   |
| 11.0-0  | Te8   |
| 12.f5   | b5    |
| 13.Fd5  | Fb7   |
| 14.a3   | Db8   |
| 15.Rh1  | Cxd5  |
| 16.Cxd5 | Ce7   |



- |          |      |
|----------|------|
| 17.Cf6+! | gxf6 |
| 18.Dxh6  | Cc6  |
| 19.Cd2   | Te7  |
| 20.Tf3   | Df8  |
| 21.Tg3+  |      |
| 1 - 0    |      |

**Blancs: Steven Van Adel (1529)**  
**Noirs: Valori Ethier (1279)**  
 Ouverture du pion-dame.

- |        |      |
|--------|------|
| 1.d4   | d5   |
| 2.Cf3  | Cf6  |
| 3.Ff4  | Ff5  |
| 4.c4   | e6   |
| 5.cxd5 | exd5 |
| 6.Cbd2 | c5   |
| 7.dxc5 | Fxc5 |
| 8.Tc1  | Db6  |
| 9.e3   | 0-0  |
| 10.Fe5 | Cbd7 |
| 11.Fd4 | Tac8 |
| 12.Fc3 | Tfe8 |
| 13.Fe2 | Tc7  |



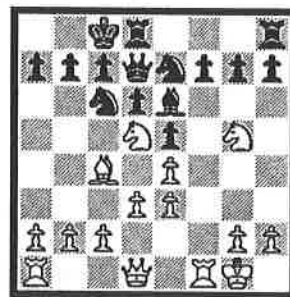
- |         |      |
|---------|------|
| 14.Cd4  | Fxd4 |
| 15.Fxd4 | Txc1 |
| 16.Dxc1 | Da5  |
| 17.a3   | Ce4  |
| 18.Fc3  | Cxc3 |
| 19.bxc3 | Tc8  |
| 20.c4   | dxc4 |
| 21.Fxc4 | Fe6  |
| 22.0-0  | Fxc4 |
| 23.Cxc4 | Dc5  |
| 24.Dd2  | Dxc4 |
| 25.Dxd7 | Dc7  |

- |           |     |
|-----------|-----|
| 26.Dd4    | Dc5 |
| 27.Db2    | Tc7 |
| 28.Td1    | h6  |
| 29.h3     | De7 |
| 30.Db1    | Td7 |
| 31.Tc1    | Tc7 |
| 32.Td1    | Td7 |
| 33.Tc1    | Tc7 |
| 1/2 - 1/2 |     |

*Deux cadets à l'oeuvre lors de l'interclubs.*

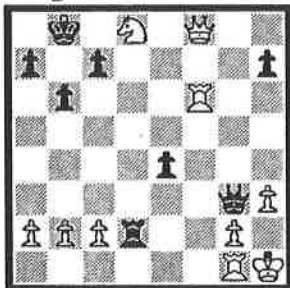
**Blancs: Marquis Deschambault (1287)**  
**Noirs: Patrick O'Donnell (s/c)**  
 Ouverture du pion-roi.

- |         |       |
|---------|-------|
| 1.e4    | e5    |
| 2.Cf3   | Cc6   |
| 3.Cc3   | Fb4   |
| 4.Cd5   | Cge7  |
| 5.Fc4   | d6    |
| 6.0-0   | Fe6   |
| 7.d3    | Fc5   |
| 8.Cg5   | Dd7   |
| 9.Fe3   | Fxe3  |
| 10.fxe3 | 0-0-0 |



- |         |      |
|---------|------|
| 11.Cc3  | Fxc4 |
| 12.dxc4 | f6   |
| 13.Cf7  | De6  |
| 14.Cxh8 | Dxc4 |
| 15.Dg4+ | Rb8  |
| 16.Dxg7 | d5   |
| 17.Cf7  | Te8  |
| 18.exd5 | Cxd5 |
| 19.Cxd5 | Dxd5 |

20. Txf6 Dd2  
 21. Cg5 Dxe3+  
 22. Rh1 Td8  
 23. h3 Td2  
 24. Df8+ Cd8  
 25. Cf7 b6  
 26. Cxd8 Dg3  
 27. Tg1 e4



28. c3 e3  
 29. Da3 e2  
 30. Te6 Td1  
 31. Da6 Txd8  
 32. Txe2 c5  
 33. Te7 Dc7  
 34. Txc7 Rxc7  
 35. Dxa7+ Rc6  
 36. Dxh7 Td2  
 37. Dh6+ Td6  
 38. De3 Rd7  
 39. De2 Te6  
 40. Td1+ Re7  
 41. Dd2 Rf7  
 42. Dd7+ Rf6  
 43. Tf1+ Re5  
 44. h4 Tf6

Le coup 44. Tel+ gagne la tour.

45. Txf6 Rxf6  
 1 - 0

Nos arbitres certifiés FQE:  
 Roger Roy de Buckingham;  
 Marc Lamoureux de Gatineau;  
 Jean-Pierre Roy de l'Ange-  
 Gardien.

## 2<sup>e</sup> édition !



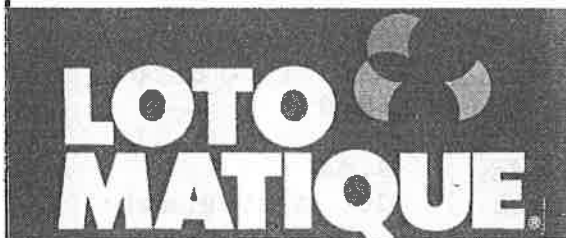
Le texte définitif et à jour des principaux règlements régissant la pratique compétitive des échecs au Québec:

- Lois des Échecs de la F.I.D.E., d'après la refonte de Salonique 1984, telle qu'amendée en 1988
- Appariements du système suisse
- Tournois rotation et par équipes
- Règles de pratique de tournoi
- Tournois de parties semi-rapides et de parties rapides
- Bris d'égalité, partage des prix, administration de la cote

Une oeuvre de référence indispensable pour tout joueur d'échecs de tournoi et pour tous ceux qui s'intéressent à la compétition échiquéenne.

Pour commander votre copie, envoyez un chèque ou mandat postal de 8,95 \$ (plus la T.P.S. fédérale de 7%) à la Fédération québécoise des échecs, C.P. 640, Succursale C, Montréal (Québec) H2L 4L5.

## MINI—INTER—6/49—SÉLECT42



Pour recevoir un dépliant d'abonnement, contactez-nous :

FÉDÉRATION QUÉBÉCOISE  
 DES ÉCHECS  
 C.P. 640, Succursale C  
 Montréal (Québec) H2L 4L5

(514) 252-3034

### Saviez-vous que:

\*Vous pouvez aider la Fédération québécoise des échecs et indirectement les ligues affiliées en contribuant à un fonds de développement régional en vous abonnant à Lotomatique. Vous pouvez obtenir ces dépliants à la FQE ou à la Ligue d'échecs de l'Outaouais (986-1049). Merci pour votre encouragement et vos chances de devenir millionnaire.

### Saviez-vous que:

\*Vous pouvez contribuer à la levée de fonds de la Ligue d'échecs de l'Outaouais en vendant pour nous des billets à \$2 et avoir une chance de gagner un voyage aux Bahamas ou à Cancun au Mexique. La ligue étant affiliée au Conseil régional des loisirs de l'Outaouais peut se permettre une levée de fonds sans risque. Nous n'attendons que l'aide de nos bénévoles. Merci!

## LE GAMBIT LETTON REVISITÉ

Une partie à la loupe par Alain Godbout

Voici une partie entre deux problémistes. Elle a été jouée par correspondance dans le cadre d'un tournoi international à début imposé organisé par la défunte North American Correspondance Chess League. Fort de mes vieilles copies du MATOU, j'ai décidé de tester les analyses de Gilles Jobin et de Pablo Viaggio. J'ai vite découvert qu'il y avait une autre ligne de jeu intéressante. Mon correspondant mexicain s'est aussi avéré un problémiste amateur. Nous aurons probablement l'occasion de voir quelques-unes de ses compositions dans les prochains numéros du MATOU. Les commentaires ci-dessous incorporent des notes et analyses soumises par Jose.

Blancs: Alain Godbout  
Noirs: Jose S. Rivas (Mexique)

Correspondance 1990  
Gambit Letton

1.e4, e5; 2.Cf3, f5;

Les noirs offrent un pion en sacrifice dans le but évident de s'assurer le contrôle du centre. Ce coup remonte au 17e siècle et a été popularisé par Gioacchino Greco. Il tient son nom de Gambit Letton parce qu'un groupe d'analystes de Lettonie en ont fait une analyse détaillée autour de 1920.

3.d4

Je m'attendais à 3.Fc4 ce qui m'aurait permis de dépoussiérer mes vieux Matous pour consulter les analyses de Gilles Jobin. Mon adversaire opte pour une ligne qui permet un jeu ouvert et enlevant. Son défaut est que, si les noirs résistent bien à la première attaque, ils disposent par la suite d'une position un peu plus solide.

3..., fxe4; 4.Cxe5, Cf6; 5.Fe2

Les autres possibilités sont 5.Fg5 ou encore 5.Cc3. Dans chaque cas la réponse est 5...d6; 6.Cc4, d5.

La suite 5.Fc4, d5; 6.Fb3, Fe6; 7.Fg5, Fe7= est aussi fréquente.

5..., d6;

MCO recommande 5...c6; 6.0-0, d5; 7.c4, Fe6, 8.cd5, cd5; 9.Cc3; ce qui donne une position crampée mais bien solide.

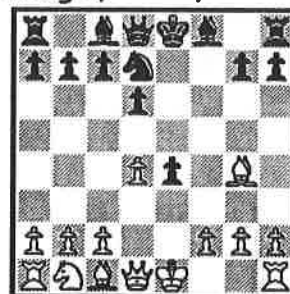
6.Cg4

Meilleur que 6.Fh5+, g6; 7.Cxg6, hg6; 8.Fxg6+, Re7; 9.Fg5, Fh6!; 10.Fxf6+, Rxf6; 11.Fxe4, Rg7; 12.Dd3, Cc6; 13.Cd2, Df6; 14.0-0-0, Cxd4; 15.f4, Fg4; 16.Tde1, d5; 17.Fxd5, Thd8; 18.Dg3, Dxf4 avec un avantage pour les noirs -Albert-Ortiz, Correspondance 1967.

6..., Cxg4

Meilleur était 6..., Fe7!: le coup rendait plus difficile la matérialisation de l'avantage des Blancs.

7.Fxg4, Cd7;





Dans une autre partie de la même section, Rivas a opté pour la séquence 7..., Cc6; 8.0-0, Dh4; 9.Fe2, Fe7; 10.Cc3 Ff5; 11.Fe3, Fg5; 12.f4, Fd8; 13.d5 Cb8. (Campbell-Rivas, Correspondance 1989)

**8.Cc3, Cf6; 9.Fxc8,** Avec l'intention de se débarrasser immédiatement du meilleur fou noir, celui qui peut supporter le mieux l'attaque noire.

**9..., Dxc8; 10.0-0,** Ici 10.De2 était aussi à considérer. Ce coup forçait les Noirs à défendre le pion e ou à l'abandonner. Toutefois, il avait l'inconvénient de ramener la dame noire dans le jeu avec 10..., Df5!

**10..., Fe7; 11. Fg5,** Ce coup vise à rendre impossible la défense du pion noir en e avec ...d5.

**11..., Df5; 12.Fxf6!, gf6;** Si 12..., Fxf6; 13.Cxe4 gagne le pion e avec plusieurs options d'attaque.

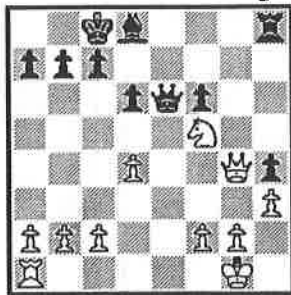
**13.De2, 0-0-0;** 13..., d5 est dangereux à cause de la possibilité de 14.Db5+.

**14. Cxe4, h5;**  
**15.Cg3, Dd7;**  
15...Dh7; 16.De6+, Td7; 17.c4 offre de bonne chances d'attaque sur le roque avec la poussée des pions blancs.

**16.Tfe1, Tde8;**  
**17.Df3, h4;**  
Ici Rivas avait la possibilité de forcer l'échange des dames avec 17..., Dg4; 18.Dd5 c6!; 19.Df5+ Dxf5; 20.Cxf5 Rd7. Il a plutôt lancé une attaque sur le roque.

**18. Cf5, Fd8;**  
**19.Txe8, Dxe8;**  
**20.h3,**  
Ici je pouvais risquer de voir les Noirs pousser le pion en h et lancer immédiatement la contre-attaque sur le roque avec c3. J'ai choisi la défense, ce qui s'avérait tout à fait superflu car l'attaque en h3 pouvait être facilement contenue.

**20..., De6; 21.Dg4!**



Clouage de la dame noire avec l'idée de jouer 22. Cxd6+.

**21..., Rb8; 22.Ce3, Df7;**

Si 22...Dxg4; 23.hg4! h3; 24.g3 h2+; 25. Rg2 et 26. Th1 permet aux Blancs d'obtenir un bon cavalier en échange d'un mauvais fou en finale avec deux pions de plus.

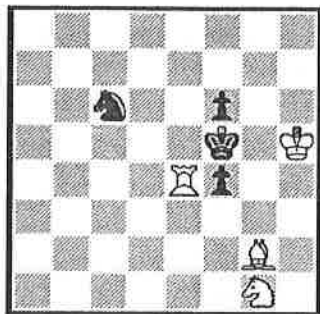
**23.d5, Th5; 24.Cf5,** Ici 24.De4 était probablement plus indiqué car il maintenait la protection du pion d et occupait la colonne e. Je voyais cependant d'un mauvais oeil la poussée du pion en f5 et la libération du fou noir.

**24..., Tg5; 25. Df3, Dh7;** Les Noirs semblent chercher à reprendre le pion.

**26.Cd4, Te5;**  
**27.Cc6+ gagne...**  
27...Ra8 perd le fou noir. Si 27...bc6; 28.Db3+ suivi de 29.dc6. Les Noirs doivent sacrifier la tour et ne peuvent plus contenir le mat.

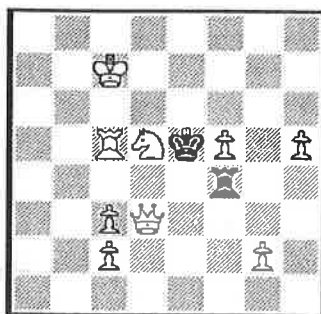


Milenko Dukic  
Yugoslavie



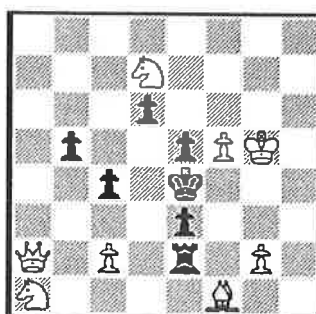
113 (4+4) Mat en 2 coups

Stéphane Thériault  
Laval



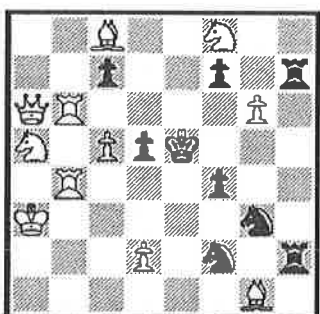
114 (9+2) Mat en 2 coups

Charles Bewitt  
Ottawa



115 (8+7) Mat en 2 coups

Nguyen VoVan  
Hull



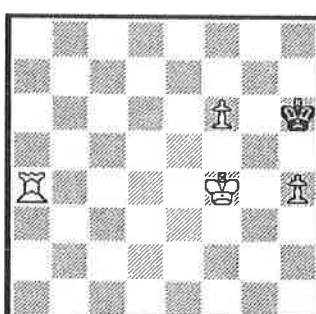
116 (11+9) Mat en 2 coups

Raimondas Senkus  
Lithuanie



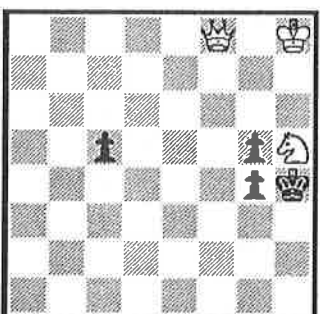
117 (10+11) Mat en 2 coups

Serghei Radchenko  
U.R.S.S.



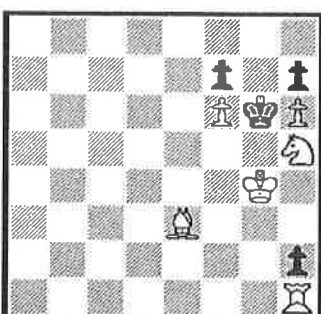
118 (4+1) Mat en 3 coups

Louis-P. Chartier  
Ste-Foy



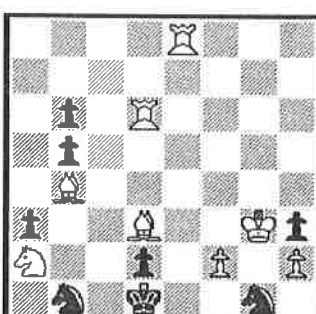
119 (3+4) Mat en 3 coups

Edward Narraway  
Victoria C.B.



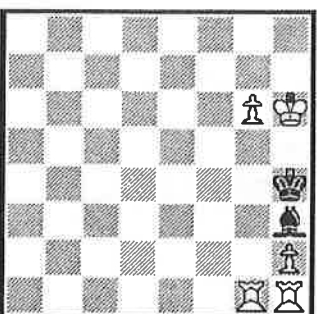
120 (6+4) Mat en 3 coups

David N'ko  
Zaire



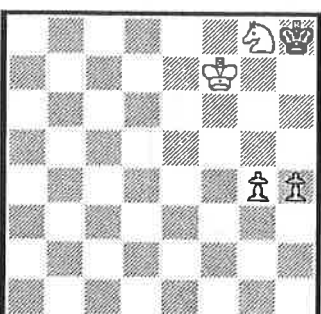
121 (8+8) Mat en 3 coups

Pierre Tourangeau  
Aylmer



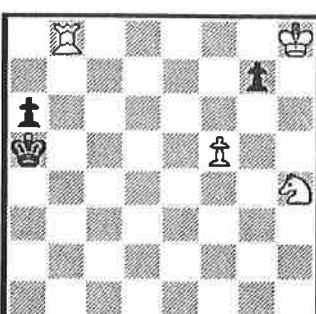
122 (5+2) Mat en 4 coups

Marina Yakoleva-Dubé  
Brossard



123 (4+1) Mat en 5 coups

Alain Godbout  
Gatineau



124 (4+3) Blancs gagnent

Les  
inquiétudes  
métaphysiques  
d'un Matou  
par  
Alain Godbout

SOLUTIONS nos

101-112

- 101 (Dukic) 1.e4! si 1...Cf6;  
2.Cg7#/1...Cc7; 2.g4#/ 1...Ce3;  
2.Cd4#/ 1...de6; 2.Fe4#/1...d6;  
2.g4#
- 102 (Thériault) Jeu apparent  
1...dc3; 2.De4#/1...de3; 2.De4#/  
1...Fc2; 2.Fg6#. Après la clé, les  
mats sont bien différents. 1.Dd1! si  
1...dc3; 2.Fc1#/ 1...de3; 2.Fe1#/  
1...Fc2; 2.De2#/ 1...Cxf3 ou Cg4;  
2.Fg6#/ 1...Cxc3 ou Cb4; 2.Txd4#
- 103 (Godbout) 1.Dh1! Créant une  
batterie dont le mouvement du  
Fou sonnera la mise à feu. Si  
1...Txc2; 2.Fc3#/ 1...bc2;  
2.Fb4#/1...Rxc2; 2.Dc6#/ si  
1...Cxc2 ou Dxc2; 2.Fd2#
- 104 (Bewitt) 1. Cd2! Si 1...Cxd7;  
2.Dd6#/ 1...Re5; 2.Dxf6#/ 1...c5;  
2.Dxf6#/ 1...Cd5; 2.Cxc6#/  
1...Ce4; 2.Cf3#
- 105 (Vo Van) 1. Fg7! Maintenant si  
1...de6 ou Dxe6; 2.Dd4#/ 1...Fg7;  
2.Cf4#/1...Txa4; 2.Cc7#
- 106 (Thériault) 1.Cd2! menace  
2.Dd2#. Si 1...Rf1; 2.Cd4, Re1;  
3.Dc3#/ 1...Rxe2; 2.Dc1, Rd3;  
3.Dc4#
- 107 (Chiasson) 1.g4!. Si 1...fxe4;  
2.fxe4+, Rxe4; 3.Cf6#/ 1...b4;  
2.Tc4, f4; 3.Txc5#/ 1...f4; 2.Td4+,  
cxd4; 3.e4#
- 108 (Godbout) 1.Dg8! Si 1...Cxc8;  
2.Ce4+, Rd5; 3.Cac3#/ Si 1...f3;  
2.Dd5+, Cxd5; 3.Ce4#/ 1...Fe5;  
2.Dc4+, Rd6; 3.Db4#
- 109 (Braithwaite) 1.Ce5! Si 1...Rh6;  
2.Cf7+, Rh7; 3.h6.../ si 2...Rhx5;  
3.Rh3.../ Si 1...f3; 2.Cd7, f2;  
3.Cf6+.../ Si 1...Rh8; 2.Cf7+ et le  
mat suit.
- 110 (Godbout) 1.Th1! menace le  
mat 2.Th5#. Si 1...Cxb1 2.g4  
(menace Tf5#) 2...Cg3; 3.Te4+  
Cxe4; 4.f4#
- 111 (Dukic) 1.Txg2 Fd3; 2.Td2  
Fg6; 3.h7 gagne... 1...Fvg2; 2.h7!/  
1...Fh7; 2.Tg7!.../ 1...Fb1; 2.Tb2!  
Sur 1.h7 Fxh7; 2.Txh7 g1D...  
112 (Robert) 1.Cd7+ Rd4!  
2.Fb6+, Cxb6; 3.Cc5! si 3...Rxc5  
pat/ si 3...Rc4; 4.Cxd3, Cxd3 ou  
3...Rxd3; 4.Rxb6 nulle

Envoyez vos solutions avant le  
28 février 1992 à  
Alain Godbout  
34 Plateau du Réservoir  
Gatineau Qc J8V 1G2

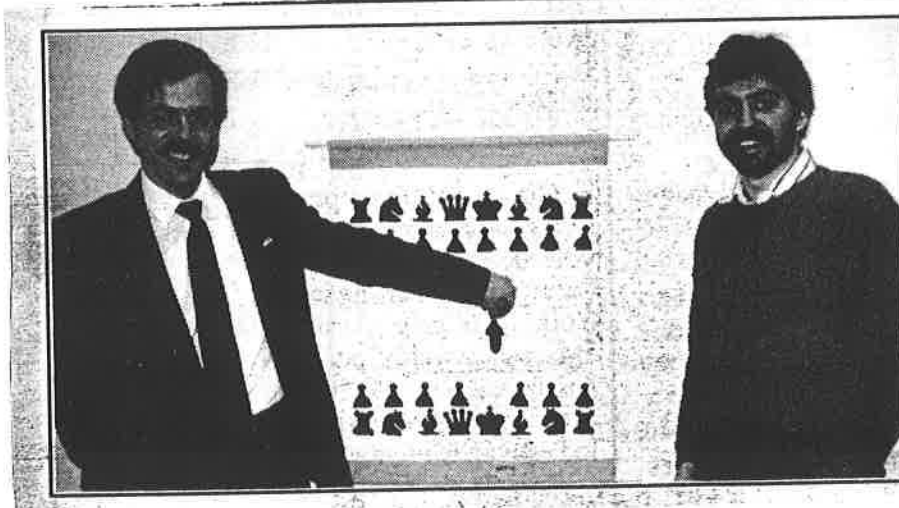
## Match Interclubs Masson-Hull

Masson, 19 octobre, 2 rondes, 26 joueurs. Le Cercle d'échecs de Hull l'emporte 16-12 sur le club L'Echiquier Royal de Masson.  
Organisateur: Ligue d'échecs de l'Outaouais.  
Arbitre certifié (F.Q.E.): Roger Roy.

Masson	12-16	Hull
Jacques Côté	2-0	Serge Gagnon
Sasha Solunac	2-0	Boris Gagnon
Jean-Pierre Roy	0-2	Alain Gaudet
Roger Roy	1-1	Richard Bourgeois
Jacques Danis	1-1	Joël Lecorre
Joël Bédard	1-1	Jean-Paul Payette
Steven Van Adel	1-1	Otto Loesel
Ian Langlands	0-2	Paul Maisonneuve
Valori Ethier	0-2	Michel Tordion
Steve Solunac	0-2	Mark Montour
Jacques Libersan	2-0	André Gauthier
André Papineau	0-2	Olivier Mirabeau
Mattieu Libersan	0-2	Marc Lecorre
Marquis Deschambault	2-0	Patrick O'Donnell

## Tournoi d'Échecs Aylmer Open. (Grand Prix E.O.C.A.)

Il faut spécifier la bonne performance de Monsieur Michel Tordion dans ce tournoi. Il a si bien fait, qu'il s'est vu octroyer l'honneur de jouer contre Deen Hergott à la dernière ronde.  
Bravo Michel!  
Malheureusement, Monsieur Hergott n'a fait qu'une bouchée de notre confrère échiquéen.



### TOURNOI D'ÉCHECS AYLMER «OPEN»

Photo par Roger Roy

(À droite) le professionnel Deen Hergott de Vanier, Ont, gagnant du tournoi, est ici photographié avec le président de la commission scolaire d'Aylmer Simon Labrie,

**Tournoi L'Echiquier  
Royal ouvert ( 9 et  
10 novembre 1991)  
par Roger Roy**

Blancs: Roger Roy  
(1717)

Noirs: Sasha  
Solunac (1887)

C'est la dernière  
ronde du tournoi et  
Sasha mène le bal  
avec un pointage  
parfait de 3/3. Il  
a besoin d'un  
verdict nul pour  
gagner la  
compétition. Je  
m'oblige à la  
victoire pour  
obtenir une égalité  
en tête du  
classement. Voici  
la partie:

1.d4 d5  
2.g3

C'est le système  
hypermoderne pour  
ceux qui ne veulent  
pas entrer dans le  
gambit dame  
conventionnel.

e6

Le coup 2...c6 est  
couramment joué  
pour bloquer la  
diagonale h1-a8.

3.Fg2 Cf6  
4.Cf3 Fe7  
5.0-0

Ce que j'aime des  
blancs dans ce  
genre d'ouverture:  
a) leur roi est à  
l'abri;  
b) on s'occupe de  
l'aile dame après.

c5

6.c4

Il faut jouer c4  
immédiatement,  
sinon les blancs

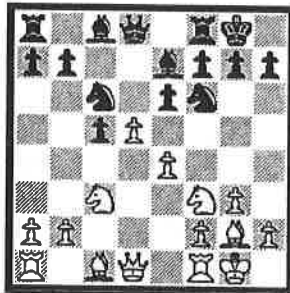
risquent d'avoir  
une position  
congestionnée.

0-0

7.cxd5 Cxd5

Si les noirs gobent  
avec leur pion e,  
les blancs jouent  
8 . d x c 5 et  
provoquent un pion  
isolé au centre.

8.e4 Cf6  
9.Cc3 Cc6  
10.d5!



C'est le temps de  
provoquer au  
centre! Attendre ne  
ferait qu'aider les  
noirs.

exd5

11.exd5 Cb4

Les noirs font  
pression sur le  
pion passé d5.

12.Ce5 Fd6

13.Cc4 Ce8

14.a3 Ca6

15.Cb5 Cc7

16.Cbxd6 Cxd6

17.Cxd6 Dxd6

18.Ff4

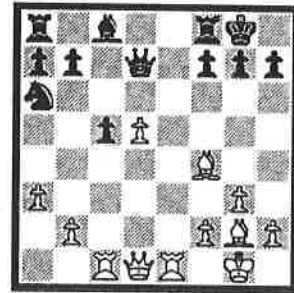
Les blancs  
repoussent la dame  
noire avec une  
certaine  
satisfaction,  
sachant que le pion  
passé d5 deviendra  
une épée de  
Damoclès. Les fous  
actifs supporteront  
cette démarche.

Dd7

Presque une  
obligation. Dans le  
but de bloquer  
l'éventuelle  
poussée du pion d5.

19.Tc1 Ca6

20.Te1



Les blancs ont  
maximisé  
l'efficacité de  
leurs pièces. Par  
contre, les noirs  
ont comme faiblesse  
le fou c8 non  
développé et la  
tour a8 en position  
précaire due au  
contrôle par les  
blancs de la  
diagonale a8-h1.

Db5

21.Fd6 Td8

22.Fe7 Te8

23.d6 Fe6

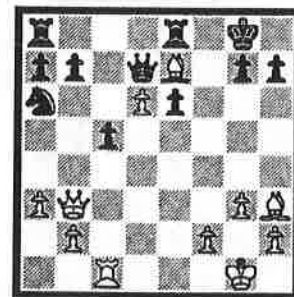
24.Txe6

Dans le but de  
continuer  
l'attaque...

fxe6

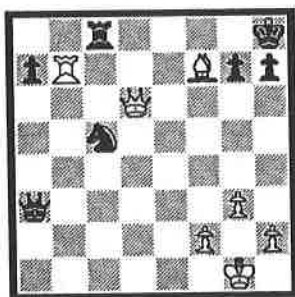
25.Fh3 Dd7

26.Db3



Les blancs ont une pression sur le pion e6. Cela obligera les noirs à remettre la qualité pour espérer s'en sortir.

	<b>Txe7</b>
<b>27.dxe7</b>	<b>Dxe7</b>
<b>28.Fxe6+</b>	<b>Rh8</b>
<b>29.Td1</b>	<b>Tf8</b>
<b>30.Td7</b>	<b>Df6</b>
<b>31.Ff7!</b>	<b>c4</b>
<b>32.Dxc4</b>	<b>Dxb2</b>
<b>33.Dd5</b>	<b>Dxa3</b>
<b>34.Txb7</b>	<b>Cc5</b>
<b>35.Dd6!</b>	<b>Tc8</b>



Dans cette position, les blancs croyaient avoir la victoire. Mais l'oubli d'un échec au roi leur fut fatal.

<b>36.Dc7?</b>	<b>Dc1+</b>
<b>37.Rg2</b>	<b>Cxb7</b>
<b>38.Dxb7</b>	<b>Dc6+</b>

Les blancs abandonnent pour une fin tragique. Au cadran, ils leur restaient 3 minutes et 12 minutes aux noirs.

( 0-1 )

De la position du dernier diagramme,

voyons quelques essais:

(36.Tc7 Dc1+;  
37.Rg2 Ce4; 38.Txc1  
Cxd6; 39.Txc8+  
Cxc8)

(36.Tb8 Dc1+;  
37.Rg2 Cd7! et non  
Ce4, car 38.Df8+!!)  
(36.Te7 Dc1+;  
37.Rg2 Dc2; 38.Te8+  
Txe8; 39.Fxe8 Df5;  
40.Db8 Df8).

Donc, le meilleur coup des blancs au 36e est **Te7** pour des chances de gain.

Partie par correspondance  
12/06/89 au 2/2/90

**P.Maisonneuve(1496)**  
**M.Maister(1580)**

<b>1. e4</b>	<b>c5</b>
<b>2. Cf3</b>	<b>d6</b>
<b>3. d4</b>	<b>cx d4</b>
<b>4. Cxd4</b>	<b>Cf6</b>
<b>5. Cc3</b>	<b>g6</b>
<b>6. f3</b>	<b>Bg7</b>
<b>7. Be3</b>	<b>O-O</b>
<b>8. Dd2</b>	

Prépare le grand roque et l'attaque sur l'aile roi.

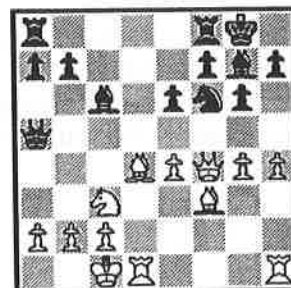
<b>8. ...</b>	<b>Cc6</b>
<b>9. g4</b>	<b>e6</b>
<b>10. O-O-O</b>	<b>d5</b>
<b>11. Be2</b>	<b>Bd7</b>
<b>12. h4</b>	

Les pions passent à l'attaque sur l'aile roi.

<b>12. ...</b>	<b>dxe4</b>
<b>13. fxe4</b>	<b>Cxd4</b>
<b>14. Fxd4</b>	<b>Fc6</b>
<b>15. Ff3</b>	<b>Da5</b>

**16. Df4!**

Les blancs forcent le cavalier à se déplacer.



**16. ... Ch5?**

Sacrifice du cavalier dans le but d'obtenir une fourchette au centre. Les noirs forcent le jeu.

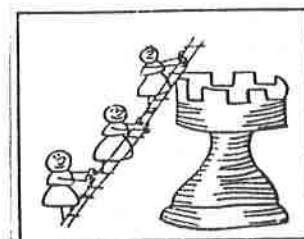
<b>17. gxh5</b>	<b>Fxd4</b>
<b>18. Txd4</b>	<b>e5</b>

La fameuse fourchette des noirs les mène au désastre.

<b>19. Df6</b>	<b>exd4??</b>
<b>20. h6</b>	<b>abdon.</b>

Les noirs ont été éblouis par le gain de la tour au point d'en oublier la sécurité de leur roi.

1 - 0



# Arabian Knights, semi-rapide, Ottawa 8 décembre 1991

Blancs: Jacques  
Côté (1983)  
Noirs: Martin  
Devenport (2312)  
Défense française  
coup de Steinitz  
(2.e5)

1.e4 e6  
2.e5 d5  
3.exd6 cxd6  
4.d4 Cf6  
5.Cf3 Fe7  
6.c4 O-O  
7.Cc3 d5  
8.Fg5 dxc4?!  
9.Fxc4 Cbd7  
10.O-O Cb6  
11.Fb3 h6  
12.Fh4 Fd7  
13.Ce5 Tc8  
14.Dd3! Fe8  
15.Tae1 Cfd5  
16.Cxd5! Fxh4

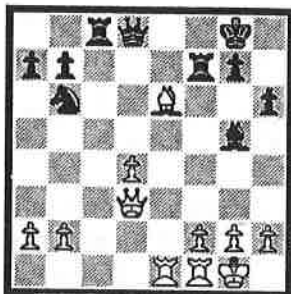
Si 16...Cxd5  
17.Fxd5 Fxh4  
18.Fxb7 Tb8 19.De4  
ou 17...exd5?  
18.Fxe7 Dxe7 19.Cg6  
avantage blanc dans  
les deux cas.

17.Cf4 Fg5?!

Ne sert à rien,  
sinon précipiter le  
désastre. Un coup  
tel 17...Cd5  
s'impose, mais  
18.Fxd5 exd5 19.Te3  
semble si  
redoutable que le  
roi noir en  
frissonnerait.

18.Cxe6 fxe6  
19.Fxe6+ Ff7

20.Cxf7 Txf7



21.Fxf7+

Le plus simple, le  
plus évident et le  
plus sûr à mon  
avis.

22.Df3+ Rxf7  
23.Dxb7+ Ff6  
24.Df3 Td7

24...Dxd4!? 25.Dh5+  
Rg8 26.Te8+ Rh7  
27.Df5+ g6 28.De6  
h5 n'est pas clair  
mais 26.Dg6! Cd7?  
27.Te8+ Cf8  
28.Tfel! avantage  
blanc. Toutefois  
26...Tc8! 27.b3 Cd5  
28.Td1 Dc5 29.Tfel  
Cc3 30.Td2! reste  
compliqué mais  
j'aime les chances  
des blancs en  
raison du roi en  
sécurité; également  
25...g6 26.Dxh6  
Dxb2 27.Df4 Tc2  
28.a4 donne lieu à  
des complications.

25.Dh5+ Rf8  
26.Df5 Txd4  
27.Dc5+ Dd6  
28.Dh5

Les blancs gardent  
les dames sur  
l'échiquier à cause  
du roi noir exposé.  
Avantage aux  
blancs, mais

position équilibrée  
et difficile à  
percer. Il faut  
attendre ou  
provoquer une  
position où  
l'échange des dames  
simplifie la  
méthode de gain.

29.Dc5+ Dd7  
30.Td1 Td6  
31.De3 Ff6

31...Txd1 32.Df3+

32.Txd6 Dxd6  
33.Te1 Dd7  
34.Da3+ Rf7  
35.Db3+ Dd5  
36.De3 Rg6

36...Dxa2?? 37.De8  
mat ou 36...Fxb2  
37.De8+ Rf6 38.De7+  
Rg6 39.Dxa7.

37.b3 Dd7 38.De4+  
Df5 39.De8+ Rh7  
40.De4 Rg6 41.g3  
Cd5 42.a4 Dxe4  
43.Txe4 Rf5 44.Tc4  
Re5 45.Rf1 Rd6  
46.Re2 Cb6 47.Tc2  
Cd5 48.Rf3 Cb4  
49.Tc4 Cc6 50.Re4  
Ca5 51.Tb4 Cc6  
52.Tb5 Cd4? 53.Td5+  
Rc6 54.Txd4 Rc5  
55.Tc4+ Rb6 56.Rd5  
et la partie devait  
durer une vingtaine  
de coups de plus,  
pour un gain aisé.  
(1-0) A la fin, il  
restait une dame,  
une tour et deux  
pions blancs,  
contre un fou noir  
et le mat était sur  
le point de  
survenir.

Analyse de Jacques.

# Aylmer ouvert 30 novembre 1991

Paul Maisonneuve  
(1515)  
Colin McGraw(1936)

- |         |       |
|---------|-------|
| 1. d4   | d5    |
| 2. c4   | e6    |
| 3. Cf3  | Cf6   |
| 4. Cc3  | Cd7   |
| 5. e3   | Fe7   |
| 6. cxd5 | exd5  |
| 7. Fd3  | O-O   |
| 8. O-O  | Te8   |
| 9. a3   | Cf8?! |

Les noirs perdent un tempo pour développer leur fou; ils auraient dû déplacer le fou avant le cavalier.

- |         |     |
|---------|-----|
| 10. Te1 | Fg4 |
| 11. h3  | Fh5 |
| 12. Fe2 | Ce4 |
| 13. Db3 |     |

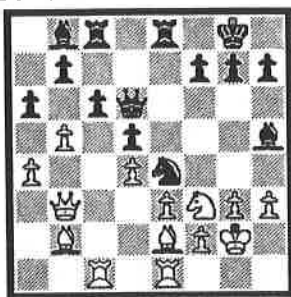
13.Cxe4 dxe4 14.Ce5 Fxe2 15.Dxe2 Cg6 pour déloger le dangereux cavalier blanc (non pas 15... f6?? 16. Dc4+ Rh8 17. Cf7+ gagne la dame.) 16. Cxg6 hxg6 le pion noir en e4 contrôle la case d3 ce qui pourrait devenir agaçant pour les blancs.

- |            |      |
|------------|------|
| 13. ...    | Cxc3 |
| 14. Dxc3?! |      |

bxc3 semble plus fort puisque la pression demeure sur les pions b et d et force les

noirs à s'occuper de ce problème.

- |          |     |
|----------|-----|
| 14. ...  | c6  |
| 15. b4   | a6  |
| 16. Fb2  | Tc8 |
| 17. Db3  | Fd6 |
| 18. a4   | Fb8 |
| 19. Tac1 | Dd6 |
| 20. g3   | Cd7 |
| 21. Rg2  | Cf6 |
| 22. b5   | Ce4 |



Ici les blancs doivent se résigner à perdre un pion plutôt que la partie. L'attaque des noirs est trop dangereuse.

- |           |       |
|-----------|-------|
| 23. Ce5   | Fxe2  |
| 24. Txe2  | f6    |
| 25. f3    | fxe5  |
| 26. dxe5! | Dg6   |
| 27. fxe4  | Dxe4+ |
| 28. Rh2   | Fxe5  |
| 29. Fxe5  | Dxe5  |
| 30. bxc6  | Txc6  |
| 31. Td1!  |       |

Permet aux blancs de reprendre le pion.

- |           |      |
|-----------|------|
| 31. ...   | Tc3  |
| 32. Dxb7  | Txe3 |
| 33. Txe3  | Dxe3 |
| 34. Dxd5+ | Rh8  |
| 35. Tf1   |      |

1/2 - 1/2



## Conseil d'administration de la Ligue d'échecs de l'Outaouais

Président  
Roger Roy

Vice-Président  
Paul  
Maisonneuve

Secrétaire-  
Trésorier  
Jean-Pierre Roy

Directeurs  
Joël Lecorre  
Hubert Séguin  
Jacques Côté  
(poste vacant)

CERCLE D'ECHECS DE HULL

LIGUE DU VIEUX POELE COTES MAISON AU 26 NOVEMBRE 1991	
Payette, J.P	1486
Doray, G.	1372
O'Donnell, P.	1307
Gazaille, E.	1265
Lecorre, J.	1629
Paquette, B.	1709
Lecorre, M.	1439
Bourrelly, R.	1196
Simard, R.	1574
Tremblay, D.	1778
Séguin, H.	1656
Montour, M.	1548
Tourigny, P.	1792
Gauthier, A.	1375
Bourdon, M.	1558
Wilmotte-Bourrelly, M.O.	931
La Fontaine, B.	1769
Parent, P.	1808
D'Aoust, M.	1311
Beauregard, L.	1303
Arseneault, Y.	1298
Bourgeois, R.	1752
Beaulieu, G.	1200
Tordion, M.	2092
Laurin, D.	1900
Maisonnette, P.	1706
Gaudet, A.	1633
Rose, R.	1500

Club des Jeunes Cotes maison au 26 novembre 1991	
Lecorre, M.	1385
Lavoie, N.	1305
O'Donnell, P	1279
Cadieux, P.	1267
Amigues, E.	1263
Gazaille, E.	1235
Bilodeau, G.	1214
Côté, H.	1154
Baribeault, M.	1125
Trudeau, J.F.	1076
Cure, F.	995
Rochon-Martel, E.	993
Lemire, S.	986
Trudeau, S.	946
Bigras, S.	938
Demers, S.	907
Morency, J.P.	895
Delorme, L.	866
Brunet, R.	834
Demers, P.	801
Cardinal, J.P.	694
Caron, D.	654
Gervais, F.	651
Hardy-Chartrand, B.	600
Lafrenière, S.	560
Charron, V.	537





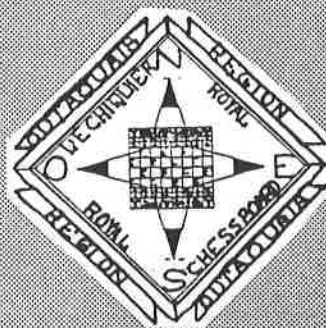
---

**Cours pour débutants**  
(jeunes ou adultes ayant une cote de 500 à 1100)

- \* Le cours est donné par un joueur expérimenté,  
Jean-Luc Beudet, membre de la FQE
- \* Durée: 2 séries de 10 cours (1re série à partir du 18  
janvier 1992, 2e série à partir du 4 avril 1992)
- \* Horaire: Chalet Fontaine les samedis à compter de  
13:30; jeunes (1h/leçon), adultes (1h30/leçon)
- \* Coût: jeunes, membres du CEH \$40  
non-membres du CEH \$45  
adultes, membres du CEH \$65  
non-membres du CEH \$75



**Simultanée-conférence**  
**par le maître**  
**SYLVAIN BARBEAU**  
**le mardi 28 janvier 1992**  
**19h30**  
**à l'aréna de Masson**  
**C'est gratuit!!**  
**Gracieuseté du club d'échecs**  
**L'ECHIQUEUR ROYAL**  
**Bienvenue à tous!**



**Pour votre MATOU**  
**FAITES DE BEAUX DESSINS...**  
**FAITES DES ARTICLES D'ECHECS...**  
**DONNEZ-NOUS VOS BELLES PARTIES...**  
**FAITES-NOUS PLAISIR ET FAITES-VOUS PLAISIR!!**

## Les activités à surveiller...

### Pour les jeunes...

Samedi 18 janvier 1992, **championnat cadet** (15 ans et -) optimiste de l'Outaouais au Collège St-Alexandre à Gatineau.

Samedi 8 février 1992, **championnat junior** (19 ans et -) optimiste de l'Outaouais à l'école secondaire Hormisdas-Gamelin de Buckingham.

Samedi 23 mai 1992, le **tournoi jeunesse ouvert d'Angers** (15 ans et -) à l'école Sacré-Coeur d'Angers, rue Monaco.

Tous les mardis de 19h30 à 20h30, le **club des jeunes** au Cercle d'échecs de Hull.

### Pour tous les goûts...

Samedi 15 février 1992, **championnat de semi-rapides** (30 min.) au Cercle d'échecs de Hull.

Dimanche 16 février 1992, **championnat de parties rapides** (5 min.) au Cercle d'échecs de Hull.

### Tournoi d'échecs par équipe **COUPE DEFI**

Equipe de 4 joueurs  
Tous les joueurs doivent avoir une cote FQE  
Système suisse de 4 rondes  
45 coups/2h et 25 coups/h ensuite  
Système «laida» pour le pointage des équipes

Du 25 au 29 mars 1992, participation de la Ligue au **Salon du livre de l'Outaouais**.

Le weekend du 24-26 avril 1992, tournoi coté canadien du **Grand Prix, le Masson ouvert**.  
Lieu: à l'aréna de Masson.

### T o u r n o i qualification:

Inscription \$20.00  
Weekend 11-12 avril 1992 au Cercle d'échecs de Hull. Suisse 4 rondes. Se qualifient pour le championnat fermé: les 5 premiers au classement. Les 6 suivants formeront la classe réserve.

Samedi 9 mai 1992, **Soirée honorifique** au Fou du roi à Hull.

Mardi 26 mai 1992, l'**A.G.A.** de la Ligue à L'Echiquier Royal.

Entraîneur certifié FQE  
niveau 1, Roger Roy  
de Buckingham

### Championnat de l'Outaouais...

Bourses garanties \$650.00

1er \$200.00

2e à la 8e position: \$50.00

Réserve: 1er \$50.00

2e à la 6e position: \$10.00

Tournoi round-robin  
Participants:

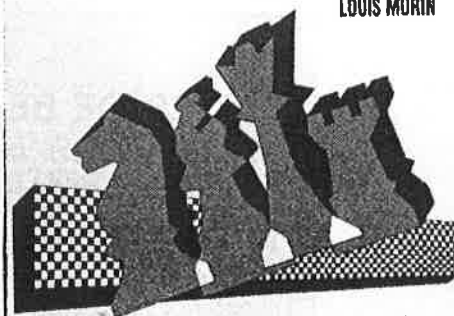
Champion défendant (Hubert Séguin), champion du Cercle de Hull, champion de L'Echiquier Royal, les 5 premiers du Qualification.

Les dates des rondes (voir le dépliant de la Ligue).

ROMAN PELTS - LEV ALBURT

## COURS COMPLET D'ECHECS

traduction - adaptation française  
LOUIS MORIN



Fédération québécoise des échecs

Joueurs actifs de l'Outaouais  
Cote québécoise décembre 1991

1. Jacques	Côté	2073
2. Sasha	Solunac	1939
3. Serge	Gagnon	1931
4. Jude	Maisonneuve	1929
5. Stéphane	Trottier	1882
6. Mario	Desautels	1817
7. Hubert	Séguin	1813
8. Bruno	La Fontaine	1811
9. Michel	Tordion	1778
10. Boris	Gagnon	1747
11. Alain	Gaudet	1746
12. Denys	Laurin	1743
13. Pierre	Tourigny	1735
14. Richard	Bourgeois	1730
15. Jean-Luc	Beaudet	1720
16. Jean-Pierre	Roy	1719
17. Roger	Roy	1712
18. Joël	Lecorre	1690
19. Marc	Lecorre	1676
20. Martin	St.-Louis	1612
21. Marc	Lamoureux	1601
22. Mark	Montour	1600
23. Richard	Gay	1581
24. Olivier	Mirabeau	1580
25. Jacques	Danis	1569
26. Jean-Paul	Payette	1544
27. Otto	Loesel	1529
28. Paul	Maisonneuve	1525
29. André	Papineau	1509
30. Yves	Arsenault	1502
31. Joël	Bédard	1502
32. Richard	Rose	1475
33. Benoit	Paquette	1461
34. Lorant	Suller	1397
35. Alain	Godbout	1370
36. Luc	Ethier	1356
37. Patrice	Moreau	1354
38. Ian	Langlands	1348
39. John	Fex	1312
40. Marquis	Deschambault	1297
41. Marcel	Longpré	1287
42. Michel	Cossette	1279
43. Mattieu	Libersan	1276
44. Valori	Ethier	1272
45. John	Suller	1262
46. Jacques	Libersan	1131
47. Yves	Légaré	1079
48. Michel	Norton	1071
49. David	Davis	1038
50. Patrick	O'Donnell	819

